

# THE SIAM CEMENT COMPANY LIMITED ANNUAL REPORT 1981



## จุดเด่นในปี 2524

### บริษัทปูนซิเมนต์ไทย จำกัด

การขยายโรงงานท่าหลวง แล้วเสร็จตามกำหนด ทำให้กำลังผลิตปูนซิเมนต์เพิ่มขึ้นอีก 1.6 ล้านตันต่อปี เริ่มโครงการเปลี่ยนแปลงกรรมวิธีการผลิตจากระบบเปียกเป็นระบบแห้งที่โรงงานท่าหลวง เพื่อประหยัดพลังงานพร้อมกับเพิ่มกำลังผลิต

โรงงานใหม่ ผลิตปูนซิเมนต์ขาวที่สระบุรี ขนาดกำลังผลิต 50,000 ตันต่อปี ใกล้เคียงแล้วเสร็จ งานก่อสร้างท่อส่งก๊าซธรรมชาติไปยังโรงงานที่ท่าหลวง และที่แก่งคอย ได้ดำเนินไปตามขั้นตอนที่กำหนดไว้

### เครือซิเมนต์ไทย

การขยายกำลังผลิตกระเบื้องซีเมนต์ไยหินของบริษัท กระเบื้องกระดาศไทย จำกัด ที่สระบุรี เสร็จเรียบร้อย และเริ่มผลิตเมื่อ เดือนกรกฎาคม 2524 ทำให้มีกำลังผลิตเพิ่มขึ้นอีก 144,000 ตันต่อปี

โรงงานใหม่ผลิตยิบซัมบอร์ดของบริษัทกระเบื้องกระดาศไทย จำกัด ซึ่งมีกำลังผลิต 95,000 ตันต่อปี ได้เริ่มดำเนินการ เมื่อเดือนธันวาคม 2524

การขยายกำลังผลิตเหล็กกรัดของบริษัทเหล็กสยาม จำกัด ซึ่งเริ่มมาตั้งแต่ปี 2522 เสร็จเรียบร้อยในเดือน กุมภาพันธ์ 2524 ทำให้มีกำลังผลิตเพิ่มขึ้นอีก 70,000 ตันต่อปี

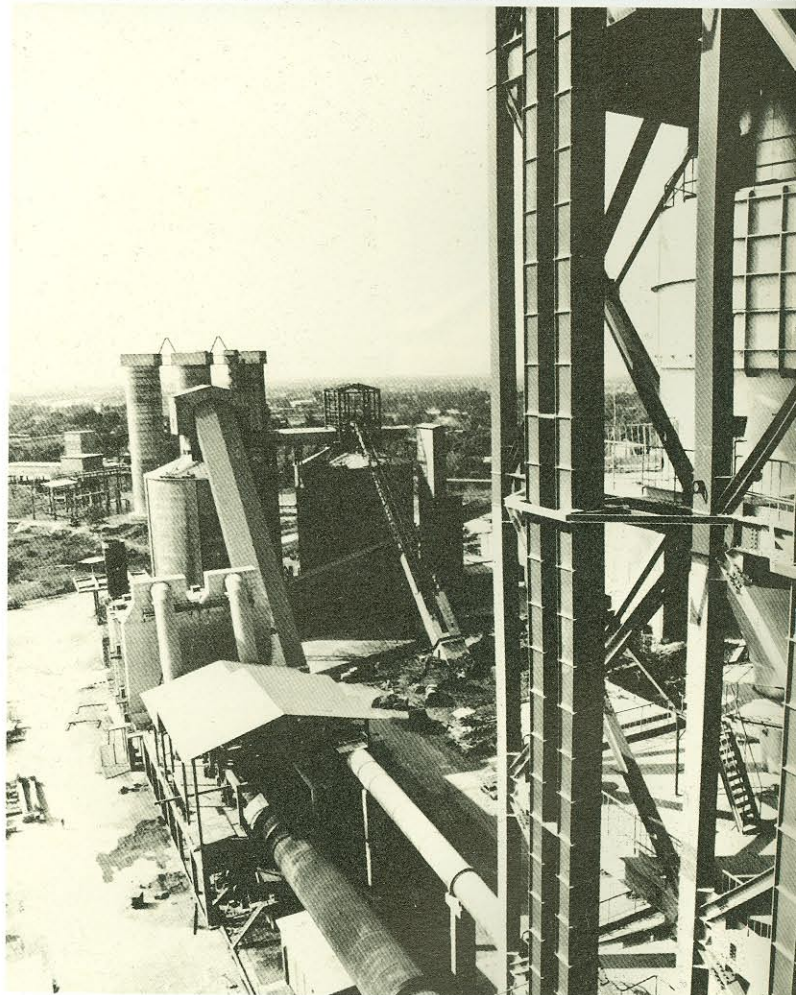
บริษัทนิวโลหะไทย จำกัด ดำเนินการติดตั้งเครื่องจักรผลิตเส้นสูบเครื่องยนต์ และเครื่องจักรผลิตลูกบดซีเมนต์ สำหรับอุตสาหกรรมปูนซิเมนต์

บริษัทค้าสากลซิเมนต์ไทย จำกัด ส่งออกได้ตามเป้าหมายของคณะกรรมการส่งเสริมการลงทุน ติดต่อกันเป็นปีที่ 3

### บริษัทที่บริษัทปูนซิเมนต์ไทย จำกัด ถือหุ้นและมีส่วนบริหาร

บริษัทสยามคูโบต้าดีเซล จำกัด เพิ่มการใช้ชิ้นส่วนที่ผลิตขึ้นในประเทศจากร้อยละ 20 เป็นร้อยละ 40

บริษัทสยามควาฟท์ จำกัด ได้ขยายงานในโครงการผลิตเยื่อฟอกขาวจากขานอ้อย



โรงงานปูนซิเมนต์ขาวแห่งใหม่ที่สระบุรี (บนซ้าย)  
ส่วนขยายใหม่ที่โรงงานปูนซิเมนต์ท่าหลวง (ล่างซ้าย)

# คำแถลงของประธานกรรมการ

คณะกรรมการขอรายงานผลการดำเนินงานในปี 2524 ของบริษัทปูนซิเมนต์ไทย จำกัด และบริษัทในเครือ ต่อท่านผู้ถือหุ้นว่า ในรอบปีที่ผ่านมาบริษัทต้องเผชิญกับอุปสรรคนานาประการ เนื่องจากภาวะเศรษฐกิจของประเทศ ได้รับผลกระทบและความกดดันอย่างมากจากปัจจัยภายนอก และภายในประเทศ อันประกอบด้วยราคาน้ำมันที่เพิ่มขึ้น อัตราดอกเบี้ยสูง การลดค่าเงินบาท ล้วนทำให้ต้นทุนการผลิตของบริษัทสูงขึ้น นอกจากนี้การลงทุนของภาคเอกชนที่ซบเซา การก่อสร้างของภาครัฐบาลลดลง เป็นผลให้ความต้องการวัสดุก่อสร้างลดลงมาก จึงเกิดการแข่งขันในตลาดสูงขึ้น สภาพการณ์ดังกล่าวมีผลกระทบต่อการดำเนินงานของบริษัทปูนซิเมนต์ไทย จำกัด และบริษัทในเครือเป็นอันมาก

ในปี 2524 อุตสาหกรรมก่อสร้างได้ชะลอตัวลงจากปีที่ผ่านมา กล่าวคือความต้องการวัสดุก่อสร้างอยู่ในระดับต่ำสุดในรอบ 5 ปี ในขณะที่กำลังผลิตวัสดุก่อสร้างเพิ่มขึ้นอย่างมาก เช่น ปูนซิเมนต์ เมื่อปี 2523 มีกำลังผลิตปูนซิเมนต์ภายในประเทศรวมกัน 5.2 ล้านตันต่อปี มาในปี 2524 มีกำลังผลิตเพิ่มขึ้นเป็น 7.5 ล้านตันต่อปี สาเหตุที่การก่อสร้างลดลงจากปีที่ผ่านมาเนื่องจากในปี 2521-2522 ได้มีการลงทุนก่อสร้างอาคารพาณิชย์และบ้านพักอาศัยไว้เกินความจำเป็น และในปี 2524 ได้มีการลดสินเชื่อเพื่อการก่อสร้างขนาดใหญ่และการระงับสินเชื่อเพื่อการก่อสร้างรายย่อยของสถาบันการเงิน นอกจากนี้ ภาครัฐบาลซึ่งเป็นลูกค้ารายใหญ่ยังได้ตัดค่าใช้จ่ายในการก่อสร้างต่าง ๆ ลงอย่างมากอีกด้วย

การขยายกำลังผลิตของบริษัทปูนซิเมนต์ไทย จำกัด ซึ่งเริ่มมาตั้งแต่ปี 2521 ได้เสร็จสิ้นในปี 2524 ทำให้มีกำลังผลิตปูนซิเมนต์เพิ่มขึ้นอีก 1.6 ล้านตันต่อปี รวมเป็นกำลังผลิตทั้งสิ้น 5.7 ล้านตันต่อปี การสร้างโรงงานปูนซิเมนต์ขนาดกำลังผลิต 50,000 ตันต่อปี ที่ได้เริ่มมาเมื่อสองปีก่อน

ก็ใกล้จะแล้วเสร็จ ทางด้านการหาพลังงานในประเทศมาใช้ทดแทนน้ำมันเพื่อเป็นเชื้อเพลิงในการผลิตปูนซิเมนต์ ก็ได้ทดลองนำลิกไนท์มาช่วยประหยัดพลังงานในการผลิตที่โรงงานแก่งคอย สำหรับโครงการก่อสร้างท่อส่งก๊าซ เพื่อนำก๊าซธรรมชาติจากอ่าวไทยมาใช้ที่โรงงานท่าหลวงและโรงงานแก่งคอย ซึ่งได้ดำเนินการมาตั้งแต่ปลายปี 2524 คาดว่าจะแล้วเสร็จใช้การได้สิ้นปี 2525 ในเรื่องการประหยัดพลังงาน ก็ได้นำถ่านหินมาใช้ทดแทนน้ำมันเตาบางส่วนที่โรงงานทุ่งสง และได้ดำเนินการเปลี่ยนกรรมวิธีการผลิตจากระบบเปียกเป็นระบบแห้งที่โรงงานท่าหลวง โครงการต่าง ๆ เหล่านี้เป็นความพยายามของบริษัทที่จะลดต้นทุนการผลิตและช่วยประหยัดเงินตราต่างประเทศอีกด้วย

สำหรับบริษัทอื่น ๆ ในเครือซิเมนต์ไทยและที่บริษัทปูนซิเมนต์ไทย จำกัด ถือหุ้นและมีส่วนในการบริหารงานอีกหลายบริษัท ต่างก็ขยายกำลังผลิตแล้วเสร็จตามเป้าหมาย อาทิ บริษัทกระเบื้องกระดาศไทย จำกัด ได้ขยายโรงงานผลิตกระเบื้องซิเมนต์ไยหินเสร็จเรียบร้อยแล้ว ส่วนโรงงานผลิตยิบซัมบอร์ด ซึ่งมีกำลังผลิตปีละ 95,000 ตัน ก็ได้เริ่มผลิตแล้ว ผลิตภณช์ยิบซัมบอร์ดนี้ จะช่วยขยายขอบข่ายตลาดวัสดุก่อสร้างให้กว้างขวางยิ่งขึ้น บริษัทผลิตภณช์และวัสดุก่อสร้าง จำกัด ได้ขยายกำลังผลิตคอนกรีตผสมเสร็จเพิ่มขึ้น ส่วนบริษัททวโลหะไทย จำกัด ก็ได้ทำการผลิตชิ้นส่วนเครื่องยนต์และยานยนต์ รวมทั้งได้เริ่มโครงการติดตั้งเครื่องจักรผลิตเสื้อสูบเครื่องยนต์ และเครื่องจักรผลิตลูกบิดซิเมนต์คุณภาพสูง สำหรับใช้ในอุตสาหกรรมปูนซิเมนต์ด้วย

อุตสาหกรรมที่ได้รับผลกระทบมากที่สุดจากภาวะการก่อสร้างซบเซา ได้แก่ เหล็กเส้นก่อสร้าง โดยเฉพาะอย่างยิ่งผู้ผลิตเหล็กเส้นที่ใช้เตาหลอม ต่างต้องประสบกับปัญหาการขาดทุนอย่างหนักเนื่องจากความต้องการของตลาดลดลง ทำให้การแข่งขันที่ความรุนแรงขึ้น บริษัทเหล็กสยาม จำกัด

ซึ่งอยู่ในอุตสาหกรรมนี้จึงต้องประสบกับการขาดทุนอย่าง  
ไม่เคยปรากฏมาก่อน ทั้งนี้เพราะในขณะที่ต้นทุนการผลิต  
สูงขึ้น แต่ปริมาณและราคาจำหน่ายกลับลดลง สำหรับ  
โครงการขยายกำลังผลิตเหล็กเส้นเป็นปีละ 210,000 ตัน  
ซึ่งได้เริ่มมาเมื่อสองปีก่อนในช่วงที่ความต้องการเหล็กเส้น  
ยังอยู่ในระดับสูง ได้เสร็จเรียบร้อยแล้วในปี 2524 แต่เนื่องจาก  
ในขณะที่โครงการขยายงานเสร็จสิ้นลงนี้ เป็นช่วงที่ตลาด  
ก่อสร้างซบเซา บริษัทจึงไม่สามารถผลิตได้เต็มกำลังการผลิต  
ทำให้บริษัทเหล็กสยาม จำกัด ต้องรับภาระค่าใช้จ่ายเพิ่มขึ้น

บริษัทค้าสากลซิเมนต์ไทย จำกัด ซึ่งเป็นบริษัทการค้า  
ระหว่างประเทศของเครือซิเมนต์ไทย ยังคงส่งออกได้ตามเป้าหมาย  
ของคณะกรรมการส่งเสริมการลงทุนติดต่อกันเป็นปีที่ 3  
ส่วนบริษัทสยามคราฟท์ จำกัด ก็ดำเนินการได้ตามเป้าหมาย  
และยังได้ขยายงานในโครงการผลิตเยื่อฟอกขาวจากขานอ้อย  
โดยตั้งเป็นบริษัทใหม่ ชื่อ บริษัทเยื่อกระดาษสยาม จำกัด  
คาดว่าโครงการนี้จะแล้วเสร็จและเริ่มการผลิตได้ประมาณ  
กลางปี 2525 สำหรับบริษัทสยามคูโบต้าดีเซล จำกัด ผลการ  
ดำเนินงานปรากฏว่า ได้รับความสำเร็จเป็นที่น่าพอใจ

ในปี 2525 นี้ เป็นปีที่เครือซิเมนต์ไทยจะต้องประสบ  
กับความยากลำบากอีกปีหนึ่ง ทั้งนี้เนื่องจากอุตสาหกรรม  
ก่อสร้างคงจะยังไม่ดีขึ้น และการแข่งขันในตลาดจะยังคง  
รุนแรงต่อไป อย่างไรก็ตาม การที่ได้ลงทุนดำเนินการขยายกำลัง  
ผลิตตลอดจนการปรับปรุงการผลิตให้มีประสิทธิภาพสูงเพื่อ  
ลดต้นทุน ในระยะยาวจะช่วยให้เครือซิเมนต์ไทยสามารถ  
ยืนหยัด อยู่ได้อย่างมั่นคง

เมื่อพิจารณาถึงแผนพัฒนาเศรษฐกิจและสังคมแห่งชาติ  
ฉบับที่ 5 ซึ่งได้เริ่มนำออกใช้ตั้งแต่ เดือนตุลาคม ที่ผ่านมา  
รัฐบาลได้ลดการลงทุนในโครงการสาธารณูปโภคลง โดยหัน  
มาส่งเสริมการผลิตเพื่อการส่งออก และมุ่งความสนใจไปที่  
การพัฒนาแหล่งพลังงานในประเทศเพื่อทดแทนน้ำมัน

ในอนาคตจึงคาดว่าจะมีโครงการขนาดใหญ่ เช่นการพัฒนา  
ชายฝั่งทะเลด้านตะวันออกของอ่าวไทย การพัฒนาเกี่ยวกับ  
ก๊าซธรรมชาติ การก่อสร้างท่าอากาศยานแห่งใหม่และท่าเรือ  
น้ำลึก ซึ่งจะมีผลให้ความต้องการวัสดุก่อสร้างเพิ่มขึ้น  
สำหรับการลงทุนทางภาคเอกชน ยังมีแนวโน้มว่าจะเจริญ  
เติบโตต่อไปในระยะยาว ดังนั้นในฐานะที่เป็นกลุ่มอุตสาหกรรม  
ของคนไทยที่ใหญ่ที่สุดในประเทศ และถือเป็นหน้าที่สำคัญ  
ที่จะต้องให้การสนับสนุนต่อความเจริญเติบโตนี้ บริษัทจึง  
ได้มีนโยบายที่จะขยายแนวทางการลงทุนเพื่อให้สอดคล้อง  
กับสภาพการณ์ โดยจะพิจารณาโครงการที่ให้ผลตอบแทน  
การลงทุนที่เหมาะสมและเป็นผลดีต่อประเทศ เช่น โครงการ  
เหมืองโปแตชเพื่อใช้ในการทำปุ๋ย โครงการเอททีลีนและ  
โครงการผลิตไฮ-เดนซิทีโพลีเอททีลีน เพื่อเป็นวัตถุดิบสำหรับ  
ผลิตภัณฑ์พลาสติกต่าง ๆ ซึ่งมีความต้องการภายใน  
ประเทศอยู่มาก

ท้ายที่สุดนี้ คณะกรรมการขอแสดงความขอบคุณ  
ต่อท่านผู้ถือหุ้นที่ได้ให้ความไว้วางใจต่อคณะกรรมการและ  
ให้ความร่วมมือด้วยดีตลอดมา



พูนเพิ่ม ไกรฤกษ์  
ประธานกรรมการ

กรุงเทพมหานคร 1 เมษายน 2525

# เครือซิเมนต์ไทย

## บริษัทปูนซิเมนต์ไทย จำกัด

คณะกรรมการ

พูนเพิ่ม ไกรฤกษ์  
ประธานกรรมการ

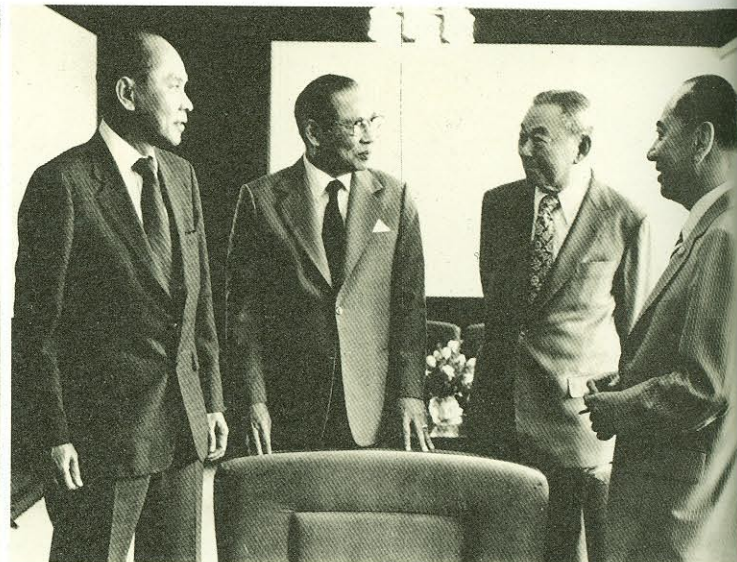
สัณญา ธรรมศักดิ์  
รองประธานกรรมการ

ประจितร ยศสุนทร  
กรรมการ

เฉลิม เชี่ยวสกุล  
กรรมการ

เทียน อัครกุล  
กรรมการ

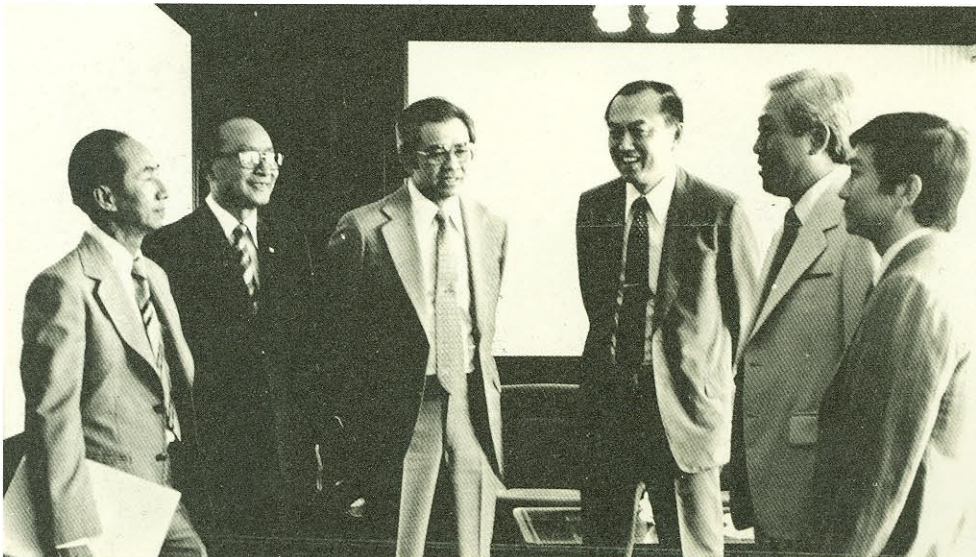
กำธน สินธวานนท์  
กรรมการ



## บริษัทปูนซิเมนต์ไทย จำกัด

คณะจัดการ

## บริษัทในเครือซิเมนต์ไทย



บุญเต็ม อมาตยกุล  
ผู้ช่วยผู้จัดการใหญ่  
เทคนิคและโครงการ

พารณ อิศรเสนา ณ อยุธยา  
ผู้ช่วยผู้จัดการใหญ่ การบริหารกลาง  
อมเรศ ศิลลาอ่อน  
ผู้ช่วยผู้จัดการใหญ่ การเงิน

ทวี บุตรสุนทร  
ผู้ช่วยผู้จัดการใหญ่ ซีเมนต์และวัสดุทนไฟ  
จรัส ชูโต  
ผู้จัดการใหญ่

ชุมพล ณ ลำเลียง  
ผู้ช่วยผู้จัดการใหญ่ การตลาด

บริษัท ผลิตภัณฑ์และวัตถุก่อสร้าง จำกัด  
ชัยยนต์ หุวะนันท์  
กรรมการผู้จัดการ

บริษัท กระเบื้องกระดาศไทย จำกัด  
จุฬา สนิทวงศ์ ณ อยุธยา  
กรรมการผู้จัดการ

บริษัท สยามพัฒนาที่ดิน จำกัด  
อุเทน พิสุทธิพร  
กรรมการผู้จัดการ

เสนาะ นิลกำแหง  
กรรมการ

บุญมา วงศ์สุวรรณค์  
กรรมการ

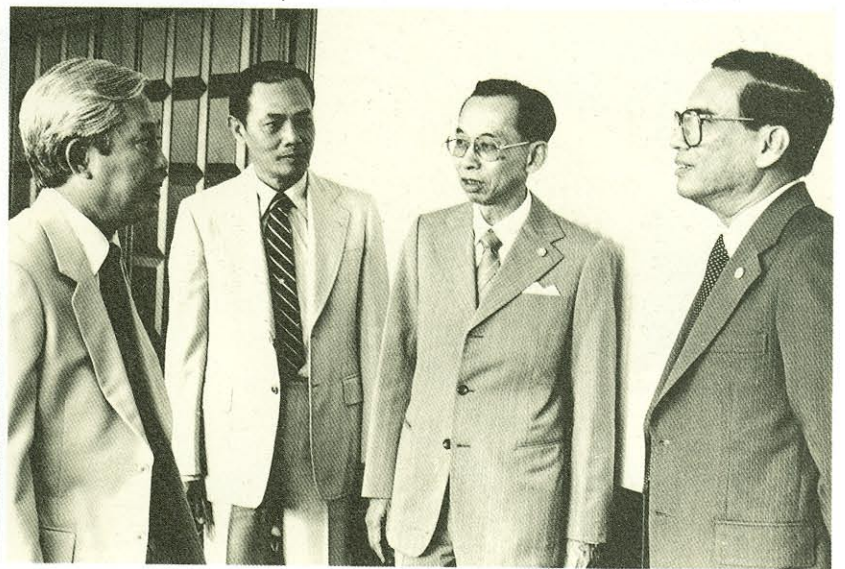
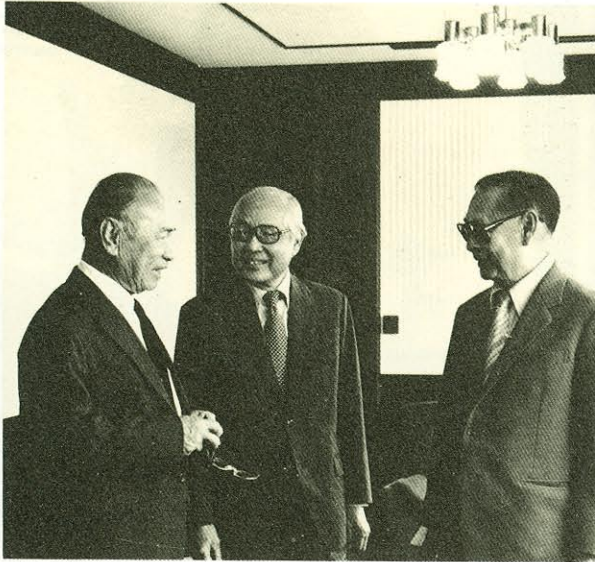
ไอสถ โกศิน  
กรรมการ

จรัส ชูโต  
กรรมการผู้จัดการ

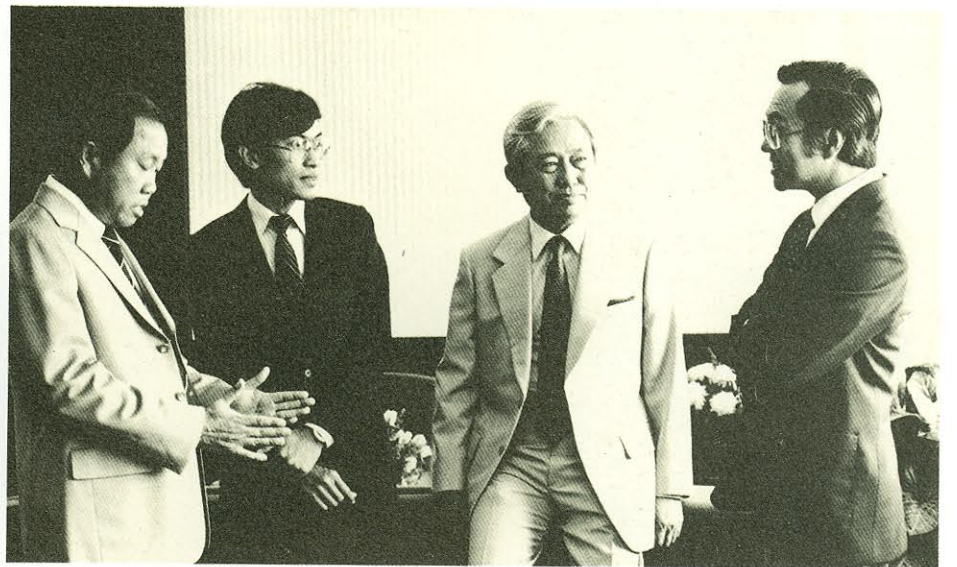
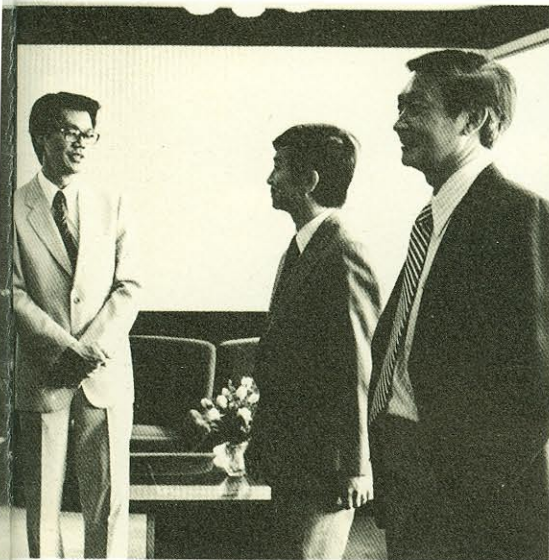
สุวิทย์ วิโรจน์คุณย์  
เลขาธิการคณะกรรมการ

บัญชา ลำซำ  
กรรมการ

เชาวน์ ณ ศิลวันต์  
กรรมการ



**บริษัทที่บริษัทปูนซิเมนต์ไทย จำกัด ถือหุ้นและมีส่วนบริหาร**



บริษัท นวโลหะไทย จำกัด  
นายศักดิ์ แสง-ชูโต  
กรรมการผู้จัดการ

บริษัท เหล็กสยาม จำกัด  
ชุมพล ณ ลำเลียง  
กรรมการผู้จัดการ

บริษัท คำสากลซีเมนต์ไทย จำกัด  
ประมนต์ สุธีวงศ์  
กรรมการผู้จัดการ

บริษัท สยามคราฟท์ จำกัด  
ชำนานู สุนทรวิวัฒน์  
ผู้จัดการใหญ่

บริษัท เขวามีคอุตสาหกรรมไทย จำกัด  
อวิรุทธิ์ วงศ์พุทธพิทักษ์  
กรรมการผู้จัดการ

บริษัท เอส.ซี.จี. คอร์ปอเรชั่น เอส.เอ.  
จรัส ชูโต  
ประธานกรรมการ

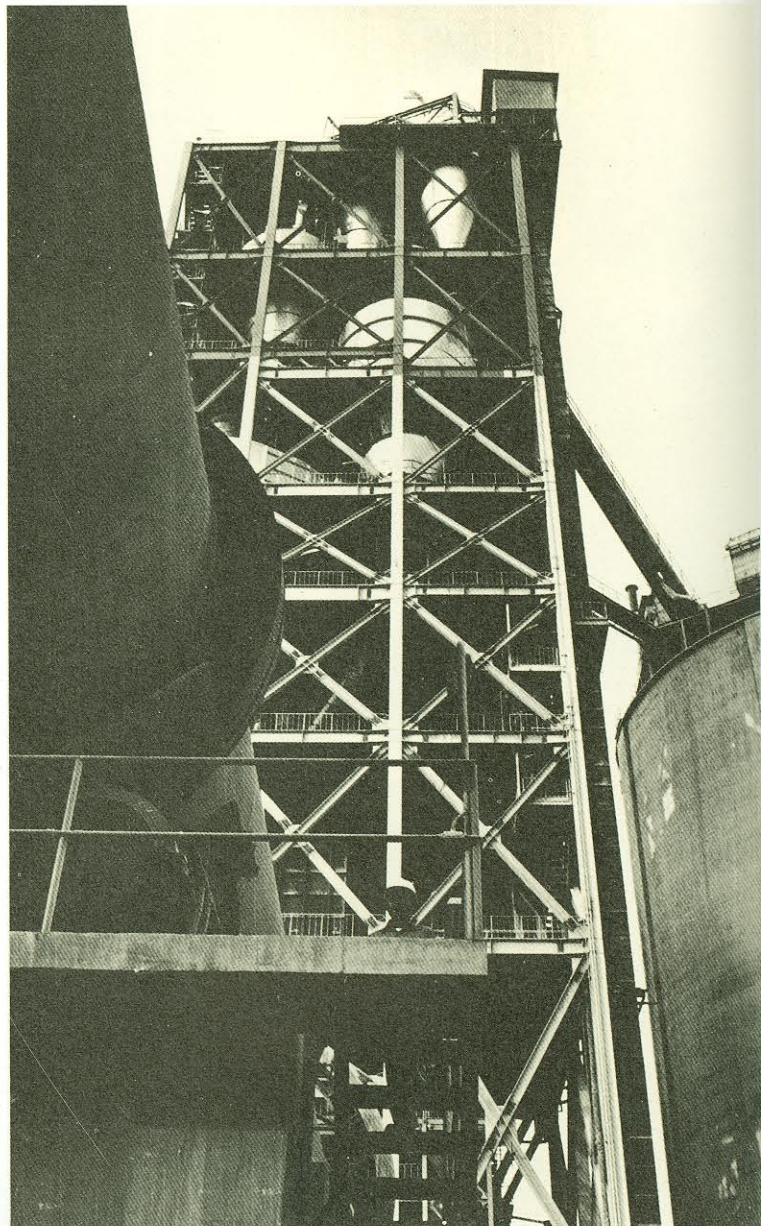
บริษัท สยามคูโบต้าดีเซล จำกัด  
บันลือ กัมปนาทแสนยากร  
กรรมการผู้จัดการ

# การดำเนินงานของเครือซิเมนต์ไทย

ในช่วงเวลา 2-3 ปีที่ผ่านมา เครือซิเมนต์ไทยได้ลงทุนในโครงการต่าง ๆ หลายโครงการ และในปี 2524 เป็นปีที่การดำเนินงานในโครงการเหล่านั้นใกล้จะเสร็จสิ้นสมบูรณ์ ทำให้เครือซิเมนต์ไทยมีโรงงานใหม่และเครื่องจักรใหม่หลายแห่ง และในปลายปี 2525 นี้ ก็จะมีการผลิตปูนซิเมนต์จากส่วนขยายใหม่ที่โรงงานท่าหลวง ตลอดจนจะมีการนำพลังงานภายในประเทศมาใช้ในการผลิตปูนซิเมนต์ที่โรงงานท่าหลวงและโรงงานแก่งคอยอีกด้วย

ผลจากการลงทุนดังที่ได้กล่าวมานี้ จะเป็นประโยชน์อย่างมากต่อการดำเนินงานของเครือซิเมนต์ไทยในอนาคต กล่าวคือมีการใช้เทคโนโลยีที่ทันสมัยมาผลิตสินค้าต่าง ๆ มากขึ้น มีการนำก๊าซธรรมชาติจากอ่าวไทยมาเป็นเชื้อเพลิงแทนน้ำมันเตาในการผลิตปูนซิเมนต์ ซึ่งจะช่วยให้เครือซิเมนต์ไทยลดความผูกพันกับน้ำมัน ที่ขึ้นราคาอยู่ตลอดเวลา ลงได้เป็นอันมาก

แม้ว่าปี 2524 อุตสาหกรรมก่อสร้างจะอยู่ในภาวะซบเซาและเครือซิเมนต์ไทยต้องเผชิญกับการแข่งขันอย่างรุนแรง แต่ก็ยังสามารถดำเนินการปรับปรุงทางการผลิตเพื่อประหยัดพลังงานเป็นการลดต้นทุนการผลิต ได้สำเร็จไปด้วยความเรียบร้อยตามกำหนด ดังนั้นถึงแม้ว่าผลการดำเนินงานในปีที่ผ่านมาจะไม่ดี แต่เมื่อมองอนาคตแล้วยังมีช่องทางแจ่มใส

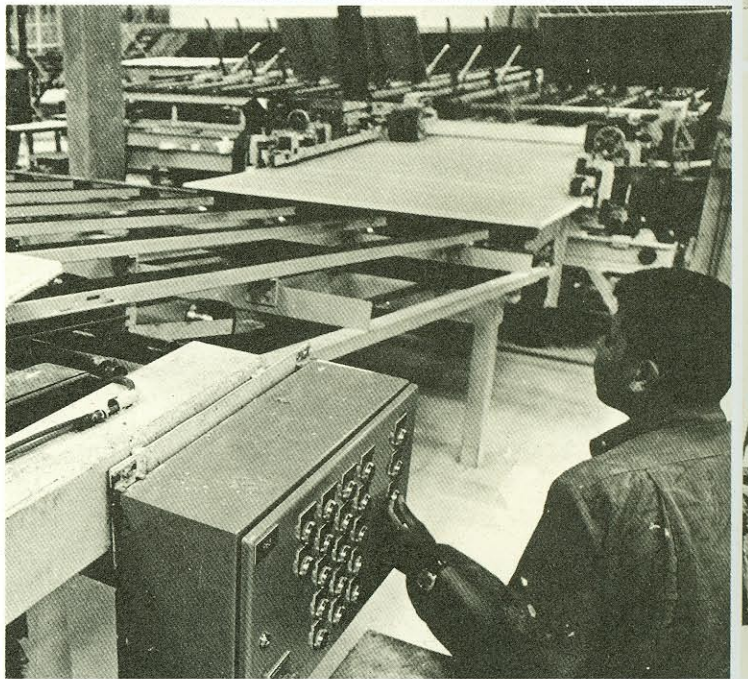
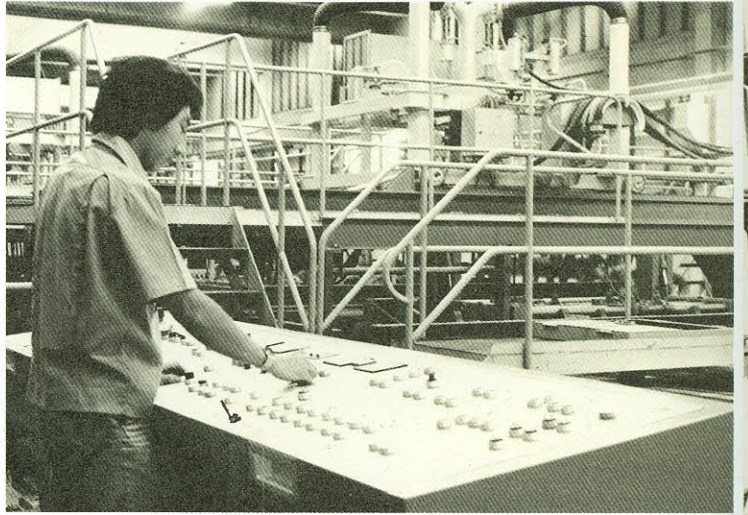
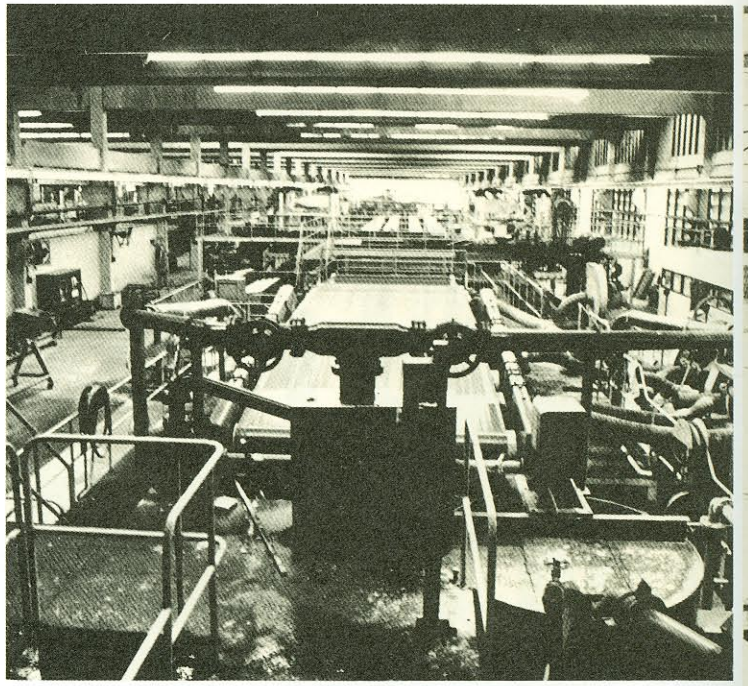


## บริษัทปูนซิเมนต์ไทย จำกัด

จากการที่บริษัทได้ขยายกำลังผลิตปูนซิเมนต์ที่โรงงานท่าหลวง สระบุรี แล้วเสร็จ ตั้งแต่กลางปี 2524 ทำให้มีกำลังผลิตปูนซิเมนต์เพิ่มขึ้นอีก 1.6 ล้านตันต่อปี และในขณะนี้กำลังดำเนินการเปลี่ยนแปลงหม้อเผาเดิมซึ่งใช้กรรมวิธีการผลิตระบบเปียกมาเป็นระบบแห้งที่โรงงานท่าหลวง เพื่อประหยัดพลังงานและในขณะเดียวกันสามารถเพิ่มกำลังผลิตขึ้นอีกด้วย โครงการนี้ได้เริ่มมาตั้งแต่ปี 2524 และคาดว่าจะทำการผลิตได้ในสิ้นปี 2525 ทำให้บริษัทมีกำลังผลิตปูนซิเมนต์รวมทั้งสิ้น 6.3 ล้านตันต่อปี

สำหรับความต้องการปูนซิเมนต์ขาวก็ได้ลดลง แต่เนื่องจากบริษัทมีส่วนแบ่งตลาดเพิ่มขึ้น ทำให้ปริมาณจำหน่ายของบริษัทสูงกว่าปีที่ผ่านมาร้อยละ 16 เมื่อปลายปี 2524 บริษัทได้เริ่มทดลองเดินเครื่องหม้อเผาที่โรงงานปูนซิเมนต์ขาวแห่งใหม่ในจังหวัดสระบุรี โรงงานนี้ใช้การผลิตระบบแห้งที่ประหยัดพลังงานได้มาก มีกำลังผลิต 50,000 ตันต่อปี ซึ่งจะสนองความต้องการภายในประเทศได้เป็นอย่างดี และส่วนที่เกินความต้องการก็สามารถส่งออกจำหน่ายยังตลาดต่างประเทศได้อีกด้วย

ความก้าวหน้าที่สำคัญอีกขั้นหนึ่งของบริษัท ได้แก่ งานก่อสร้างท่อส่งก๊าซธรรมชาติระยะทาง 180 กิโลเมตร ได้เริ่มงานมาตั้งแต่เดือนกรกฎาคม 2524 คาดว่าจะแล้วเสร็จประมาณครึ่งหลังของปี 2525 อันจะทำให้โรงงานปูนซิเมนต์ที่ท่าหลวงและที่แก่งคอย สามารถใช้ก๊าซธรรมชาติจากอ่าวไทยเป็นเชื้อเพลิงทดแทนน้ำมันเตาในการผลิต ซึ่งจะช่วยให้ประเทศไทยสามารถลดการนำเข้าพลังงาน เป็นการประหยัดเงินตราต่างประเทศ และบริษัทก็สามารถลดค่าใช้จ่ายด้านพลังงานในระยะยาวได้อีกด้วย



ภายในโรงงาน ผลิตกระเบื้องซีเมนต์โยหิน (บนซ้าย กลางซ้าย) และโรงงานผลิต ยิบซัมบอร์ด (ล่างซ้าย) ของบริษัทกระเบื้องกระดาศไทย จำกัด



ผลิตภัณฑ์คอนกรีตของบริษัทผลิตภัณฑ์และวัสดุก่อสร้าง จำกัด (บนขวา)  
งานสร้างทางรถไฟสายฉะเชิงเทรา- สัตหีบ (ล่างขวา)

สำหรับการขยายขอบข่ายในด้านบริการลูกค้า เพื่อให้ได้รับความสะดวกและรวดเร็วยิ่งขึ้น บริษัทได้เปิด ศูนย์จ่ายปูนซีเมนต์แห่งใหม่ขึ้นที่สาทรประดิษฐ์ ในกรุงเทพมหานคร ศูนย์จ่ายนี้จะรับปูนซีเมนต์จากส่วนขยายใหม่ของโรงงานท่าหลวงโดยขนส่งทางเรือ ซึ่งจะช่วยประหยัดค่าใช้จ่ายได้มาก

### **บริษัทกระเบื้องกระดาศไทย จำกัด**

การขยายงานของบริษัทที่โรงงาน สระบุรี ได้แล้วเสร็จ และสามารถผลิตกระเบื้องซีเมนต์ใยหินออกจำหน่ายได้ตามกำหนด ทำให้มีกำลังผลิตเพิ่มขึ้นอีก 1,44,000 ตันต่อปี

สำหรับโรงงานผลิตยิปซัมบอร์ดที่ตั้งขึ้นใหม่ ในบริเวณนิคมอุตสาหกรรมนวนคร มีกำลังผลิต 95,000 ตันต่อปี ได้เริ่มทำการผลิตเมื่อเดือนธันวาคม 2524 ยิปซัมบอร์ดนี้เป็นผลิตภัณฑ์ใหม่ล่าสุดของเครือซีเมนต์ไทย

### **บริษัทผลิตภัณฑ์และวัสดุก่อสร้าง จำกัด**

ในปี 2524 บริษัทผลิตภัณฑ์และวัสดุก่อสร้าง จำกัด ต้องประสบกับการแข่งขันเรื่องราคาอย่างรุนแรง ปริมาณการจำหน่ายผลิตภัณฑ์คอนกรีตรวมทั้งสิ้น 3 ล้านตัน ส่วนใหญ่เป็นผลมาจากโครงการใหญ่ที่เหลืออยู่ เช่น โครงการทางด่วนพิเศษ โครงการสร้างทางรถไฟสายฉะเชิงเทรา-สัตหีบ และงานขยายพื้นที่ทางวิ่งสนามบินดอนเมือง เป็นต้น

### **บริษัทเหล็กสยาม จำกัด**

ในรอบปีที่ผ่านมามีบริษัทเหล็กสยาม จำกัด ต้องเผชิญกับวิกฤตการณ์ต่าง ๆ เป็นผลให้ประสบการณ์ขาดทุนมากอย่างไม่เคยปรากฏมาก่อน ต้นทุนการผลิตสินค้าสูงขึ้น ในขณะที่ปริมาณความต้องการของตลาดและราคาขายกลับลดลง

สำหรับโครงการขยายกำลังผลิต บริษัทได้ดำเนินการเสร็จเรียบร้อยแล้วเมื่อเดือนกุมภาพันธ์ 2524 ทำให้มีกำลังผลิตเพิ่มขึ้นอีก 70,000 ตันต่อปี

## **บริษัทวโหละไทย จำกัด**

ระหว่างปี 2524 บริษัทได้ทำสัญญาความร่วมมือกับบริษัทต่างประเทศ 3 ราย รายแรกกับบริษัทมาโกทีโทท์แห่งประเทศเบลเยียม ซึ่งเป็นบริษัทผู้ผลิตลูกบิดซีเมนต์รายใหญ่ที่สุดรายหนึ่งของโลก โดยการให้ความสนับสนุนทางด้านวิชาการในการผลิตลูกบิดซีเมนต์ รายต่อมา กับบริษัทคูโบต้าแห่งประเทศญี่ปุ่น เพื่อผลิตชิ้นส่วนสำหรับใช้ในเครื่องยนต์ดีเซล และรายสุดท้ายกับบริษัททาเคอากะอินดัสเตรียล จำกัด ซึ่งเป็นบริษัทในเครือโตโยต้ามอเตอร์แห่งประเทศญี่ปุ่น เพื่อทำการผลิตเบรคดรัมส์ สำหรับรถกระบะเล็กในประเทศไทย

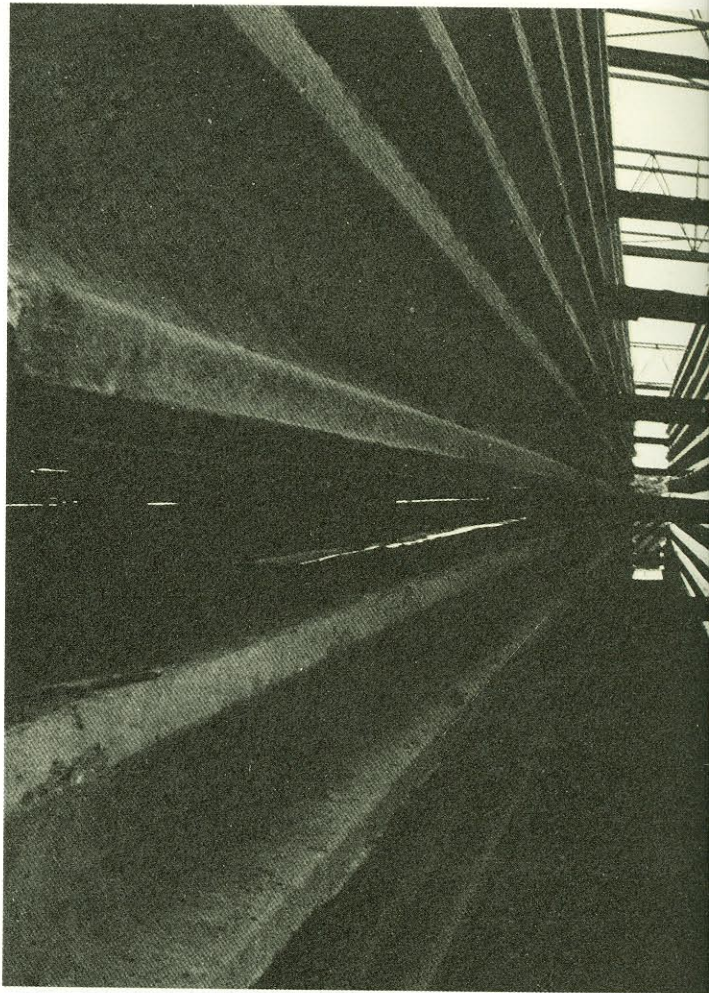
## **บริษัทค้าสากลซิเมนต์ไทย จำกัด**

แม้ว่าสถานการณ์ทางเศรษฐกิจโดยทั่วไปจะอยู่ในสภาวะซบเซาก็ตาม แต่บริษัทค้าสากลซิเมนต์ไทย จำกัด ซึ่งเป็นบริษัทการค้าระหว่างประเทศของเครือซิเมนต์ไทย ก็ยังสามารถประสบความสำเร็จในการส่งออกบรรลุเป้าหมายตามที่คณะกรรมการส่งเสริมการลงทุนกำหนดไว้ นับเป็นปีที่ 3 ติดต่อกัน

ปี 2524 บริษัทได้ขยายหน่วยงานต่างประเทศโดยเปิดสำนักงานตัวแทนขึ้นที่นครซิดนีย์ ประเทศออสเตรเลียและได้รับความสำเร็จเบื้องต้นเป็นที่น่าพอใจ สำหรับสินค้าส่งออกของบริษัทเป็นผลิตภัณฑ์ของเครือซิเมนต์ไทย ประมาณร้อยละ 40 โดยเริ่มส่งปูนซีเมนต์ออกเป็นครั้งแรกเมื่อเดือนสิงหาคมที่ผ่านมา ในปี 2525 นี้ ปูนซีเมนต์จะเป็นสินค้าส่งออกที่สำคัญที่สุดอย่างหนึ่งของบริษัท และเพื่อให้สมบทบาทของตัวแทนการค้าระหว่างประเทศโดยแท้จริง บริษัทได้เริ่มให้บริการทางด้าน การส่งสินค้าจากต่างประเทศเข้ามา เพื่อสนับสนุนการพัฒนาอุตสาหกรรมในประเทศด้วย

## **บริษัทสยามพัฒนาก่อสร้าง จำกัด**

ปี 2524 ที่ดินจัดสรรของบริษัท ที่ตำบลบางหัวเสือ อำเภอพระประแดง จังหวัดสมุทรปราการ ได้ขายเสร็จสิ้นหมดทั้งโครงการแล้ว



บริษัทค้าสากลซิเมนต์ไทย จำกัด บริษัทการค้าระหว่างประเทศของเครือซิเมนต์ไทย (ล่างซ้าย)

## **บริษัทที่บริษัทปูนซิเมนต์ไทย จำกัด ถือหุ้นและมีส่วนบริหาร**

### **บริษัทสยามคูโบต้าดีเซล จำกัด**

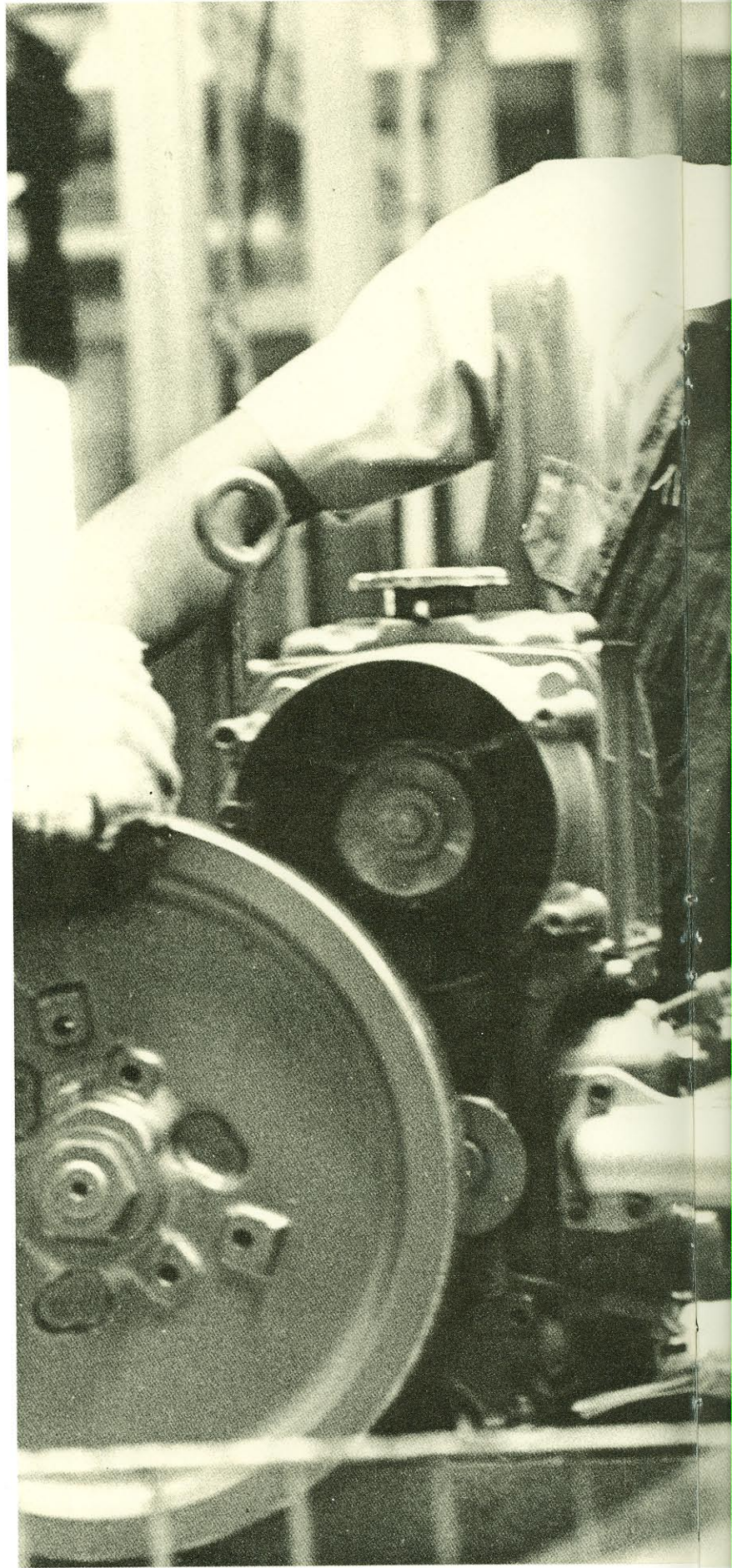
ปี 2524 เป็นปีที่บริษัทได้เพิ่มปริมาณการผลิตและการจำหน่ายเครื่องยนต์จากปีที่ผ่านมาเป็นอันมาก และการดำเนินกิจการได้รับผลดีเกินความคาดหมาย โดยมียอดจำหน่ายประมาณ 700 ล้านบาท และได้กำไรสุทธิสูงกว่าเป้าหมายประมาณร้อยละ 15 บริษัทได้เพิ่มปริมาณชิ้นส่วนที่ผลิตในประเทศตามข้อกำหนดของ คณะกรรมการส่งเสริมการลงทุน จากร้อยละ 20 เป็นร้อยละ 40 ส่วนงานทางด้านการขายได้เน้นการให้บริการแก่ลูกค้าอย่างทั่วถึง เพื่อสร้างความนิยมในสินค้ามากขึ้น

### **บริษัทสยามคราฟท์ จำกัด**

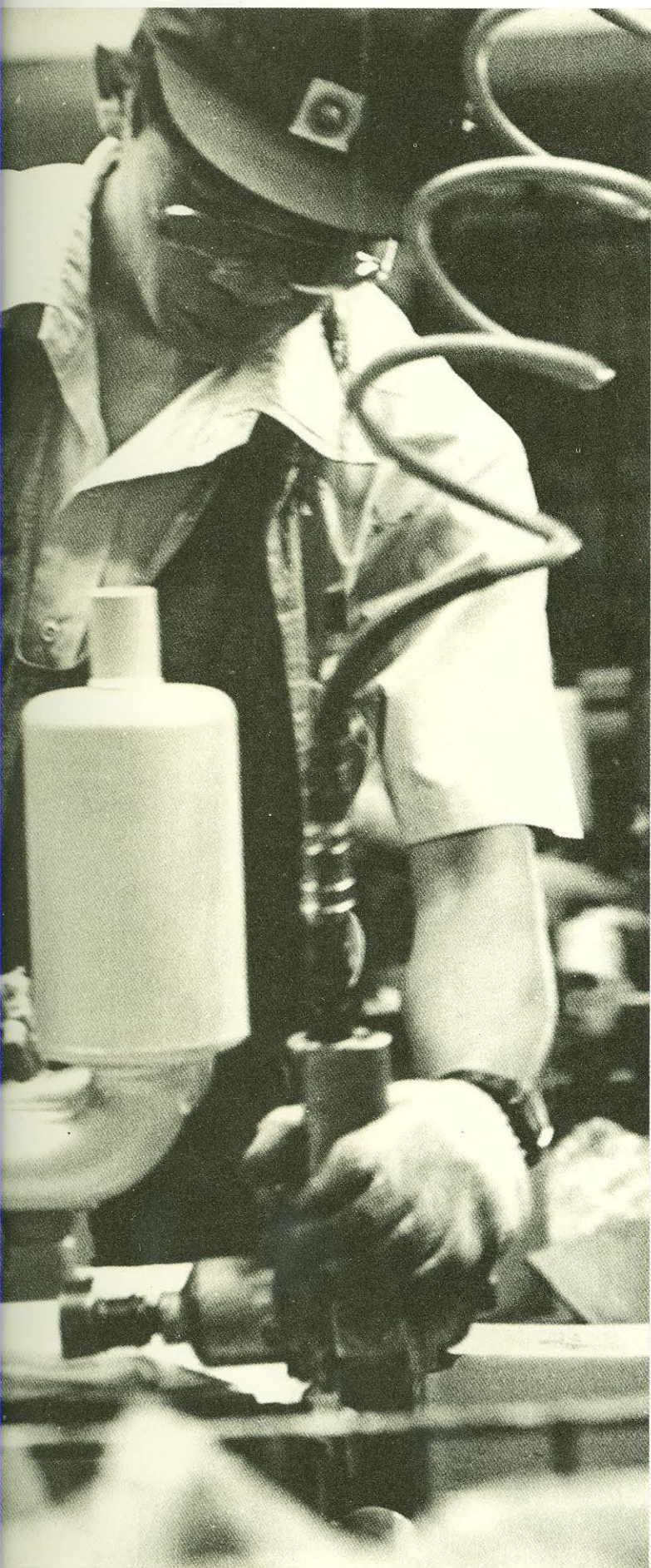
บริษัทสยามคราฟท์ ยังคงก้าวหน้าต่อไปอย่างมั่นคง ปี 2524 เป็นปีแรกที่มูลค่าการจำหน่ายของบริษัทได้เพิ่มสูงขึ้นกว่า 1,000 ล้านบาท

ในด้านการขยายงานภายใน บริษัทได้ติดตั้งและเพิ่มเครื่องจักรผลิตกระดาษคลูแพค เพื่อใช้ผลิตกระดาษทำถุงสำหรับใส่ของหนัก โครงการนี้กำหนดจะแล้วเสร็จในเดือน เมษายน 2525

เมื่อปี 2524 บริษัทได้ดำเนินการขยายงานในโครงการผลิตเยื่อฟอกขาวจากชานอ้อย โดยตั้งเป็นบริษัทใหม่ชื่อ บริษัทเยื่อกระดาษสยาม จำกัด คาดว่าจะแล้วเสร็จและเริ่มการผลิตได้ประมาณกลางปี 2525 นี้



การประกอบชิ้นส่วนเครื่องยนต์ด้วยเครื่องจักรที่มีประสิทธิภาพ  
ของบริษัทสยามคูโบต้าดีเซล จำกัด



### **บริษัทเซรามิคอุตสาหกรรมไทย จำกัด**

ในปี 2524 บริษัทได้ดำเนินการปรับปรุงระบบการผลิตกระเบื้องโมเสค โดยเปลี่ยนการใช้พลังงานเดิมไปใช้ก๊าซ ทั้งนี้เพื่อเตรียมการให้สอดคล้องกับโครงการใช้ก๊าซธรรมชาติของเครือซิเมนต์ไทย

ยอดการจำหน่ายได้เพิ่มขึ้นจากปี 2523 เป็นอันมาก การจำหน่ายในตลาดต่างประเทศ นอกจากจะมุ่งไปทางตลาดยุโรปแล้ว ยังมีนโยบายจะเร่งขยายตลาดไปทางอเมริกาและออสเตรเลียอีกด้วย ส่วนการขยายภายในประเทศได้เริ่มขยายตัวออกสู่ตลาดต่างจังหวัดแล้ว

บริษัทได้สั่งซื้อเครื่องจักร อุปกรณ์และเทคนิคการผลิตเข้ามาจากประเทศอิตาลี เพื่อผลิตกระเบื้องปูพื้น ปูผนัง ขนาดใหญ่ ซึ่งเป็นกระเบื้องที่มีคุณภาพและสีสรรสวยงาม คาดว่าจะผลิตออกขายในตลาดได้ประมาณปลายปี 2525

### **บริษัท เอส ซี จี คอร์ปอเรชั่น เอส. เอ.**

บริษัท เอส ซี จี คอร์ปอเรชั่น เอส. เอ. และบริษัท สยามพรอสเพอริตี ชิปปิง เอส. เอ. ซึ่งดำเนินกิจการด้านพาณิชย์นาวี ยังคงขนส่งปูนซิเมนต์ผระหว่างประเทศญี่ปุ่น และฮ่องกง และยังมีโครงการที่จะขยายเส้นทางเดินเรือไปยังประเทศออสเตรเลียอีกด้วย