

# รายงานประจำปี

ปีพุทธศักราช 2533

# บริษัทปูนซีเมนต์ไทย จำกัด



# จุดเด่น

บริษัทปูนซีเมนต์ไทย จำกัด

## ด้านการดำเนินงาน

### ผลการดำเนินงานสูงกว่าปี 2532

การดำเนินงานของเครือซีเมนต์ไทยในรอบปี 2533 ประสบความสำเร็จเป็นที่น่าพอใจ ทุกสาย และกลุ่มกิจการ มีปริมาณการขาย มูลค่าขาย และผลกำไรอยู่ในเกณฑ์สูงกว่าปีก่อนๆ

### ลงทุนในต่างประเทศ และขยายธุรกิจในประเทศ

ในปี 2533 เครือฯ ได้ขยายโรงงานออกไปในต่างประเทศเป็นครั้งแรก โดยการก่อตั้งบริษัทไทล์ เซอรา อิงค์ เพื่อผลิตกระเบื้องเซรามิกที่ประเทศสหรัฐอเมริกา และสำหรับภายในประเทศได้จัดตั้งบริษัทที่ดิน อุตสาหกรรมเครือซีเมนต์ไทย จำกัด เพื่อดำเนินธุรกิจด้านเขตอุตสาหกรรมสำหรับรองรับการขยายกิจการของบริษัทต่างๆ ในเครือฯ และเพื่อจำหน่ายให้แก่กิจการอุตสาหกรรมอื่นๆ

### ปรับโครงสร้างการบริหาร

เพื่อให้สอดคล้องกับนโยบายที่จะใช้ทรัพยากรบุคคลให้เกิดประโยชน์สูงสุดและเหมาะสมกับสภาพ เศรษฐกิจ เครือฯ ได้ปรับโครงสร้างการบริหารใหม่โดยแบ่งเป็น 3 สายงานและ 4 กลุ่มกิจการ คือ สายซีเมนต์ และวัสดุทนไฟ สายการตลาดและการค้า สายการบริหารกลาง กลุ่มวัสดุก่อสร้าง กลุ่มเครื่องจักรกลและไฟฟ้า กลุ่มเชื้อและกระดาษ และธุรกิจอื่นๆ

### ประหยัดพลังงานบรรลุผล

จากการใช้นโยบายการเพิ่มผลผลิตและประหยัดพลังงานติดต่อกันมาหลายปี ทำให้สามารถบรรเทา ผลกระทบจากการที่ระดับราคาน้ำมันสูงขึ้นอย่างรวดเร็ว และนอกจากนี้ยังได้ผลิตกระแสไฟฟ้าขึ้นใช้เองโดยการ ติดตั้งเครื่องกำเนิดไอน้ำสำหรับโรงงานในกลุ่มเชื้อและกระดาษอีกด้วย

### ป้องกันและลดปัญหาหมอกควัน / อนุรักษ์สิ่งแวดล้อม

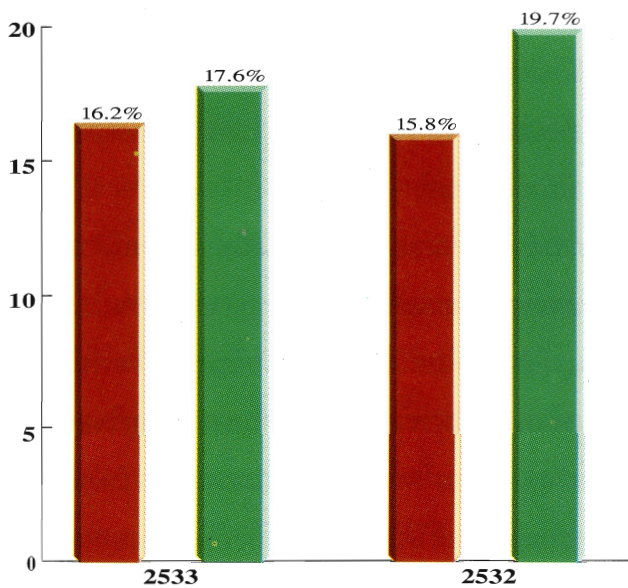
ในปี 2533 เครือฯ ได้เน้นเรื่องการอนุรักษ์สิ่งแวดล้อมเป็นพิเศษโดยได้จัดตั้งคณะประสานงาน มาตรฐานสิ่งแวดล้อมของเครือฯ ขึ้น เพื่อเป็นศูนย์กลางในการดูแลป้องกันและลดปัญหาหมอกควันที่อาจเกิดจาก กระบวนการผลิตในทุกบริษัท และได้ลงทุนในเครื่องจักรและอุปกรณ์เพื่อป้องกันและแก้ไขปัญหาหมอกควันใน โรงงานเกือบทุกแห่ง

# จุดเด่น

บริษัทปูนซิเมนต์ไทย จำกัด

## ด้านการเงิน

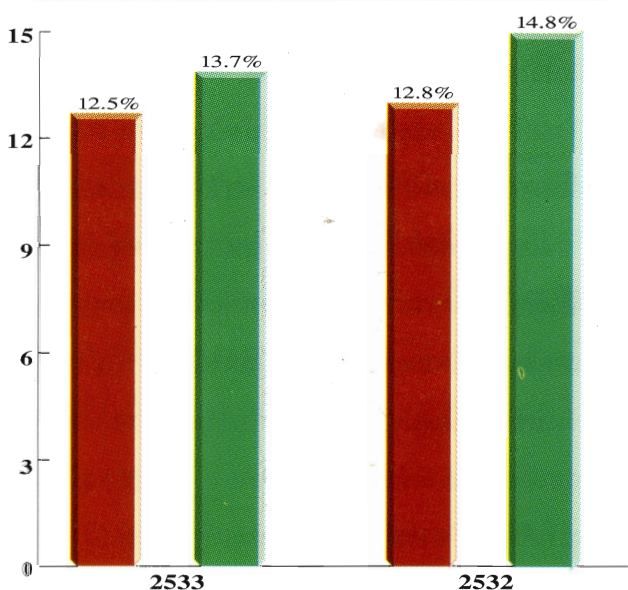
### บริษัทปูนซิเมนต์ไทย จำกัด



■ อัตราผลตอบแทนต่อยอดขาย  
■ อัตราผลตอบแทนต่อสินทรัพย์

		2533	2532
รายได้สุทธิ	ล้านบาท	31,057	23,500
กำไรสุทธิ	ล้านบาท	4,706	3,545
กำไรต่อหุ้น	บาท	39	30
สินทรัพย์รวม	ล้านบาท	26,808	18,004
ส่วนของผู้ถือหุ้น	ล้านบาท	10,393	7,727
มูลค่าหุ้นตามบัญชี	บาท	87	64

### บริษัทปูนซิเมนต์ไทย จำกัด และบริษัทย่อย



■ อัตราผลตอบแทนต่อยอดขาย  
■ อัตราผลตอบแทนต่อสินทรัพย์

		2533	2532
รายได้สุทธิ	ล้านบาท	44,062	31,752
กำไรสุทธิ	ล้านบาท	5,354	3,996
กำไรต่อหุ้น	บาท	45	34
สินทรัพย์รวม	ล้านบาท	39,039	27,066
ส่วนของผู้ถือหุ้น	ล้านบาท	12,864	9,529
มูลค่าหุ้นตามบัญชี	บาท	107	79

# คำแถลงของ บริษัทปูนซีเมนต์ไทย จำกัด ประธานกรรมการ

ปี 2533 เป็นปีที่ภาวะเศรษฐกิจของไทยขยายตัวอย่างสูงอีกปีหนึ่ง แม้ว่าในช่วงท้ายของปีจะได้รับผลกระทบจากวิกฤตการณ์อ่าวเปอร์เซียทำให้อัตราการเติบโตของทั้งปีชะลอลดตัวลงบ้าง แต่ผลิตภัณฑ์มวลรวมประชาชาติก็ยังขยายตัวสูงขึ้นประมาณร้อยละ 10 ซึ่งนับว่าเป็นอัตราที่สูงเมื่อเทียบกับประเทศเพื่อนบ้านและประเทศที่กำลังพัฒนา

สำหรับผลการดำเนินงานของเครือซีเมนต์ไทยในรอบปี 2533 จัดว่าอยู่ในเกณฑ์ดีทั้งในด้านยอดขายและผลกำไร ดังปรากฏตามรายงานประจำปีฉบับนี้ อย่างไรก็ตามมีเหตุการณ์ที่สำคัญซึ่งจะขอชี้แจง ณ โอกาสนี้เรื่องหนึ่งคือ การขาดแคลนปูนซีเมนต์ ซึ่งเป็นผลมาจากการขยายตัวทางเศรษฐกิจอย่างรวดเร็ว ทำให้ความต้องการด้านวัสดุก่อสร้างโดยเฉพาะปูนซีเมนต์มีสูงกว่ากำลังผลิตภายในประเทศเป็นอันมาก แต่เครือฯ ก็ได้ให้ความร่วมมือกับทางราชการดำเนินการแก้ไขอย่างรีบด่วน โดยนำปูนซีเมนต์เข้ามาจากต่างประเทศ ซึ่งช่วยให้สถานการณ์ดังกล่าวดีขึ้น นอกจากนี้เครือฯ ยังได้เร่งงานในโครงการขยายกำลังผลิตปูนซีเมนต์โรงงานทุ่งสง และแก่งคอย โดยเพิ่มหม้อเผาที่ 4 และ 5 ตามลำดับ จนคาดว่าจะเริ่มผลิตได้ในปลายปี 2534 ซึ่งเร็วกว่ากำหนดเดิม และได้เริ่มโครงการที่โรงงานเขาวง หม้อเผา 1 อันจะเป็นโรงงานผลิตปูนซีเมนต์ที่มีหม้อเผาใหญ่ที่สุดในโลก ซึ่งจะแล้วเสร็จภายในต้นปี 2536

ในปี 2533 เครือฯ ได้ลงทุนในกิจการที่สำคัญๆ หลายโครงการ เช่น การขยายกิจการออกไปในต่างประเทศเป็นครั้งแรก โดยได้ลงทุนประมาณ 1,000 ล้านบาท ก่อตั้งบริษัทไทล์เซอร่า อิงค์ จำกัด และตั้งโรงงานที่มลรัฐเทนเนสซีเพื่อผลิตกระเบื้องเซรามิกสำหรับป้อนตลาดทางภาคกลางและฝั่งตะวันออกของสหรัฐอเมริกาซึ่งเป็นตลาดขนาดใหญ่ โดยคาดว่าจะเริ่มผลิตได้ในปี 2534 และอีกโครงการหนึ่งคือการจัดตั้งบริษัทที่ดินอุตสาหกรรมเครือซีเมนต์ไทย จำกัด เพื่อดำเนินธุรกิจด้านเขตอุตสาหกรรมสำหรับรองรับการขยายกิจการของบริษัทต่างๆ ในเครือฯ และเพื่อจำหน่ายให้แก่กิจการอุตสาหกรรมของผู้อื่นด้วย

เครือซีเมนต์ไทยได้เร่งขยายกำลังการผลิตสินค้าหลายประเภทให้ทัน

ต่อความต้องการในประเทศตามแผนงานที่ได้วางไว้หลายโครงการ อาทิ โครงการขยายกำลังผลิตกระดาษพิมพ์เขียนและกระดาษกราฟท์ โครงการขยายกำลังผลิตวัสดุก่อสร้างหลายชนิด รวมทั้งการนำผลิตภัณฑ์ใหม่ๆ ด้านวัสดุก่อสร้างออกสู่ตลาด และในปี 2533 นี้ เครื่องฯ สามารถผลิตเม็ดพลาสติกไฮเดนซิติ โพลีเอทิลีน และลิเนียร์ โลว์เดนซิติ โพลีเอทิลีน ออกจำหน่ายได้แล้ว นับเป็นก้าวแรกของเครื่องฯ ในอุตสาหกรรมปิโตรเคมีซึ่งจะมีอนาคตที่แจ่มใส

เนื่องจากกิจการของเครื่องฯ ได้ขยายมากขึ้นตลอดมา จึงจำเป็นต้องจัดระบบงานให้สอดคล้องกับนโยบายที่จะใช้ทรัพยากรบุคคลให้ได้ประโยชน์สูงสุด และเหมาะสมกับสถานการณ์เศรษฐกิจ เครื่องฯ จึงได้จัดผังบริหารงานเสียใหม่โดยแบ่งออกเป็น 3 สายงานและ 4 กลุ่มกิจการ คือ สายซิเมนต์และวัสดุทนไฟ สายการตลาดและการค้า สายการบริหารกลาง กลุ่มวัสดุก่อสร้าง กลุ่มเครื่องจักรกลและไฟฟ้า กลุ่มเยื่อและกระดาษ และกลุ่มธุรกิจอื่นๆ ภายใต้ันโยบายเดียวกันนี้ เครื่องฯ ได้ขายกิจการออกไป 2 บริษัท ด้วยราคาที่ให้ประโยชน์แก่เครื่องฯ มากพอสมควร บริษัททั้ง 2 นี้คือ บริษัทเอสซีที คอมพิวเตอร์ จำกัด และบริษัทอินเตอร์เนชั่นเนลเอนจิเนียริง จำกัด

นอกจากการดำเนินธุรกิจซึ่งเป็นภารกิจหลักแล้ว เครื่องฯ ยังเชื่อมั่นในความรับผิดชอบต่อสังคมอยู่เสมอ โดยได้ดำเนินการในหลายๆ ด้าน อาทิ การส่งเสริมการศึกษาทางวิทยาศาสตร์และเทคโนโลยี เช่น การร่วมกับกระทรวงศึกษาธิการจัดค่ายวิทยาศาสตร์เยาวชนช้างเผือกเครื่องซีเมนต์ไทย เป็นต้น สำหรับปี 2533 เครื่องฯ ได้เน้นในเรื่องการอนุรักษ์สิ่งแวดล้อมเป็นพิเศษ โดยได้จัดตั้งคณะกรรมการมาตรฐานสิ่งแวดล้อมของเครื่องฯ ขึ้น ซึ่งได้ให้ความสำคัญเป็นอย่างมากแก่การป้องกันและลดปัญหามลพิษจากกระบวนการผลิตของโรงงานต่างๆ ในเครื่องฯ ให้ดียิ่งขึ้น นอกจากนี้ เครื่องฯ ยังได้พยายามสร้างจิตสำนึกให้สาธารณชนตระหนักถึงความสำคัญและมีส่วนร่วมในการอนุรักษ์สิ่งแวดล้อมอย่างจริงจัง เช่น สนับสนุนการจัดรายการโทรทัศน์ชื่อ "ฟ้าสีคราม" รายการวิทยุชื่อ "แผ่นดินเดียวกัน" เป็นต้น ด้านการอนุรักษ์ศิลปวัฒนธรรมของชาติ เครื่องฯ ได้ให้การสนับสนุนโครง



การศึกษาวิจัยและอนุรักษ์เตาเผาเครื่องสังคโลกศรีสัชชนาลัยของกรมศิลปากรระยะที่ 2 เป็นการต่อเนื่องจากที่เครือข่าย เคยให้การสนับสนุนในโครงการระยะที่ 1 มาแล้ว เมื่อปี 2528

แนวโน้มของภาวะเศรษฐกิจโดยทั่วไปในปี 2534 เป็นที่คาดกันว่าจะถดถอยลงทั่วโลกอันเนื่องมาจากเกิดวิกฤตการณ์ในอ่าวเปอร์เซียนับตั้งแต่วันที่ 2 สิงหาคม 2533 เมื่อกองทัพประเทศอิรักบุกเข้ายึดครองประเทศคูเวตและกองทัพพันธมิตรภายใต้การนำของสหรัฐอเมริกาเปิดฉากโจมตีประเทศอิรักในวันที่ 17 มกราคม 2534 เป็นต้นมา ก็ยิ่งทำให้ภาวะเศรษฐกิจของโลกเกิดความผันผวนและส่งผลกระทบต่อการขายตัวทางเศรษฐกิจของไทยอย่างไม่อาจหลีกเลี่ยงได้ สถานการณ์เหล่านี้เป็นเรื่องที่ผู้ถือหุ้นทุกท่านตระหนักดีอยู่แล้ว และเครือข่ายซีเมนต์ไทยก็ได้เตรียมการที่จะเผชิญกับสถานการณ์เศรษฐกิจที่จะชะลอตัวลงด้วยมาตรการหลายอย่าง อาทิ การประหยัดพลังงานและค่าใช้จ่ายต่างๆ การเพิ่มผลผลิต การรักษาระดับสินค้าคงคลังให้ต่ำสุดเท่าที่จำเป็น การแสวงหาเชื่อเพลิงอื่นๆ เพื่อทดแทนน้ำมัน เช่น ก๊าซธรรมชาติ ถ่านลิกไนต์ และถ่านหิน เป็นต้น จึงคาดได้ว่า ปี 2534 จะเป็นปีที่กิจการส่วนใหญ่ของบริษัทในเครือฯ จะสามารถก้าวหน้าต่อไปอย่างสอดคล้องกับความเจริญทางเศรษฐกิจของประเทศ และรักษาความเป็นผู้นำในด้านต่างๆ ไว้ได้อย่างมั่นคง โดยยังยืนหยัดยึดมั่นในอุดมการณ์ของการดำเนินธุรกิจอย่างมีคุณธรรมที่เครือฯ ถือปฏิบัติเสมอมา 4 ประการ คือ ตั้งมั่นในความเป็นธรรม มุ่งมั่นในความเป็นเลิศ เชื่อมมั่นในคุณค่าของคน และถือนมั่นในความรับผิดชอบต่อสังคม

ในรอบปี 2533 ผลการดำเนินงานเฉพาะของบริษัทปูนซีเมนต์ไทย จำกัด มียอดรายได้รวม 31,057 ล้านบาท มีกำไรสุทธิ 4,706 ล้านบาท และเมื่อรวมทุกบริษัทในเครือซีเมนต์ไทยเข้าด้วยกันแล้วมีกำไรสุทธิรวมทั้งสิ้น 5,354 ล้านบาท ในปี 2533 เครือฯ ได้จำหน่ายประเภทต่างๆ ให้แก่รัฐบาลรวมทั้งสิ้น 6,450 ล้านบาท

ในรอบปีที่ผ่านมามีบริษัทได้ลดมูลค่าหุ้นของบริษัทลงจากเดิมหุ้นละ 100



# สรุปภาวะเศรษฐกิจไทยปี 2533 และแนวโน้มปี 2534

## ภาวะเศรษฐกิจไทยปี 2533

เศรษฐกิจไทยในปี 2533 ยังคงขยายตัวในอัตราที่สูงคือร้อยละ 9.4 แม้ว่าเศรษฐกิจโลกจะชะลอตัวลงและได้รับผลกระทบจากวิกฤตการณ์ในตะวันออกกลาง ทั้งนี้เป็นผลสืบเนื่องจากการส่งออกของไทยยังคงสามารถขยายตัวออกไปได้อย่างต่อเนื่อง ถึงแม้ว่าจะไม่รวดเร็วเท่ากับในช่วง 2-3 ปีที่ผ่านมา ประกอบกับการลงทุนในระดับสูงทั้งในภาครัฐบาลและเอกชน รวมทั้งอำนาจซื้อของประชาชนยังคงอยู่ในเกณฑ์สูง แม้ว่าสถานการณ์ในตะวันออกกลางจะส่งผลกระทบต่อราคาน้ำมันนำเข้าจากต่างประเทศเพิ่มขึ้น แต่เมื่อพิจารณาโครงสร้างเศรษฐกิจไทยในปี 2533 เปรียบเทียบกับช่วงที่เกิดวิกฤตการณ์น้ำมันในสองครั้งก่อน จะเห็นว่าโครงสร้างเศรษฐกิจไทยได้เปลี่ยนแปลงไปอย่างมาก ทั้งในด้านการผลิต การส่งออก การนำเข้า และฐานะการคลังของรัฐบาล ตลอดจนสัดส่วนการพึ่งพาน้ำมันจากต่างประเทศ จึงทำให้ผลกระทบของสถานการณ์ในตะวันออกกลางที่เกิดขึ้นในปี 2533 ต่อเศรษฐกิจไทย ไม่รุนแรงเท่ากับที่เกิดขึ้นในช่วงวิกฤตการณ์น้ำมันทั้งสองครั้ง

เมื่อพิจารณาการขยายตัวของแต่ละภาคการผลิต พบว่าภาคอุตสาหกรรมขยายตัวมากที่สุดคือร้อยละ 10.8 เนื่องจากการส่งออกและความต้องการภายในประเทศยังคงขยายตัวสูง โดยเฉพาะอุตสาหกรรมยานยนต์ วัสดุก่อสร้าง แผงวงจรไฟฟ้า คอมพิวเตอร์ และอุปกรณ์ เป็นต้น ภาคเกษตรกรรมขยายตัวร้อยละ 1.8 โดยได้รับผลกระทบจากสภาพดินฟ้าอากาศไม่เอื้ออำนวย และราคาสินค้าเกษตรกรรมในตลาดโลกตกต่ำลง ส่วนภาคบริการขยายตัวร้อยละ 9.9 รายได้จากการท่องเที่ยวยังคงเป็นรายได้หลักของภาคบริการ โดยมีมูลค่าเพิ่มจาก 96.4 พันล้านบาทในปี 2532 เป็น 111.7 พันล้านบาทในปี 2533

ภาคอุตสาหกรรมก่อสร้างยังคงขยายตัวต่อเนื่องเป็นปีที่ 3 ติดต่อกัน โดยขยายตัวในอัตราร้อยละ 18.8 การก่อสร้างภาคเอกชนเป็นการก่อสร้างอาคารชุด ที่อยู่อาศัย สนามกอล์ฟ และโรงงานอุตสาหกรรม ซึ่งในหลายโครงการมีมูลค่าเงินทุนค่อนข้างสูง ส่วน

การก่อสร้างอาคารรัฐบาลและรัฐวิสาหกิจเป็นไปในลักษณะของการขยายบริการพื้นฐานต่อเนื่องจากโครงการในปีที่ผ่านมา การก่อสร้างที่ยังคงขยายตัวอย่างต่อเนื่องเช่นนี้ยังคงก่อให้เกิดภาวะขาดแคลนวัสดุก่อสร้าง โดยเฉพาะปูนซีเมนต์และเหล็กเส้น และยังคงเป็นปัญหาที่ไม่สามารถแก้ไขได้จนถึงปัจจุบัน เพราะกำลังการผลิตยังไม่เพียงพอกับปริมาณความต้องการในประเทศ จนรัฐบาลต้องเปิดให้มีการนำเข้าเพื่อแก้ปัญหาเฉพาะหน้า อย่างไรก็ตามปัญหาการขาดแคลนวัสดุก่อสร้างและภาวะเงินตึงตัวได้ทำให้โครงการก่อสร้างหลายโครงการประสบภาวะชะงักงัน

ภาวะการเงินในประเทศอยู่ในสภาพตึงตัวโดยเฉพาะอย่างยิ่งในช่วงหลังของปี ทั้งนี้เพราะปริมาณความต้องการเงินกู้ขยายตัวในอัตราที่สูงกว่าเงินฝากแม้ว่าจะมีการยกเลิกเพดานดอกเบี้ยเงินฝากประจำของธนาคารพาณิชย์ทุกประเภทและการยอมรับพันธะข้อ 8 ของกองทุนการเงินระหว่างประเทศ ธนาคารพาณิชย์ได้ใช้อัตรดอกเบี้ยเป็นเครื่องมือในการระดมเงินฝาก ทำให้อัตรดอกเบี้ยเงินกู้ยืมแก่ลูกค้าชั้นดีต้องปรับตัวสูงขึ้นจากร้อยละ 12.0 เมื่อต้นปี 2533 เป็นร้อยละ 16.5 เมื่อสิ้นปี ส่วนฐานะการคลังของรัฐบาลยังคงมีภาวะเกินดุลติดต่อกันเป็นปีที่สาม แม้ว่ารายจ่ายเพิ่มสูงขึ้นจากปีงบประมาณก่อนมาก แต่รัฐบาลสามารถจัดเก็บรายได้เพิ่มขึ้น จนทำให้รัฐบาลมีฐานะเกินดุลในปีงบประมาณ 2533 เป็นจำนวน 103.3 พันล้านบาท

ภาวะเงินเฟ้อเฉลี่ยตลอดปี 2533 เป็นร้อยละ 6.2 เทียบกับร้อยละ 5.4 ในปี 2532 โดยที่แรงกดดันของเงินเฟ้อในช่วงครึ่งแรกของปีไม่รุนแรงนัก แต่ในช่วงครึ่งหลังของปี อัตราเงินเฟ้อเพิ่มสูงขึ้นอย่างรวดเร็ว ส่วนหนึ่งเป็นผลมาจากการปรับราคาน้ำมันขายปลีกในประเทศ อันเนื่องมาจากวิกฤตการณ์ในอ่าวเปอร์เซียและราคาสินค้าหมวดอาหารที่เพิ่มสูงขึ้นจากปัญหาน้ำท่วม

ในด้านการค้าระหว่างประเทศ การส่งออกมีมูลค่า 592.4 พันล้านบาท เพิ่มขึ้นจากปี 2532 ร้อยละ 16.2 ในขณะที่การนำเข้ามีมูลค่า 808.8 พันล้านบาท เพิ่มขึ้นร้อยละ 24.3 ส่งผลให้ดุล

การค้าขาดดุล 216.4 พันล้านบาท หรือคิดเป็นร้อยละ 10.8 ของรายได้ประชาชาติ อย่างไรก็ตามผลจากการไหลเข้าของเงินทุนจากต่างประเทศในช่วงก่อนเกิดวิกฤตการณ์น้ำมันก็ช่วยให้ฐานะดุลการชำระเงินยังคงเกินดุล สัดส่วนของยอดคงค้างหนี้ต่างประเทศต่อรายได้ประชาชาติคิดเป็นร้อยละ 24.4 เพิ่มขึ้นเล็กน้อยจากระดับร้อยละ 23.2 ในปี 2532

กล่าวโดยสรุป เศรษฐกิจไทยในปี 2533 ยังคงขยายตัวได้ในระดับสูง แต่ในขณะที่เดียวกันก็เริ่มมีปัจจัยหลายประการที่แสดงให้เห็นถึงแนวโน้มที่จะชะลอตัวของเศรษฐกิจ กล่าวคือ ภาวะการส่งออกไม่ขยายตัวมากดังเช่นที่เคยเป็นมาในช่วง 2-3 ปีก่อนหน้า เนื่องจากค่าเงินบาทมีแนวโน้มสูงขึ้นเมื่อเทียบกับสกุลเงินสำคัญ ประกอบกับภาวะการแข่งขันในตลาดสินค้าเกษตรของโลกมีมากขึ้น ส่วนทางด้านการลงทุน ถึงแม้ปริมาณความต้องการลงทุนจะอยู่ในระดับสูง แต่ส่วนใหญ่เป็นการลงทุนที่เกี่ยวข้องเนื่องจากโครงการที่ได้วางแผนไว้ในระยะก่อนหน้า ในขณะที่การริเริ่มโครงการลงทุนใหม่ๆ เริ่มชะลอตัวลง การขยายตัวของการบริโภคยังคงขยายตัวในระดับสูง เป็นผลมาจากรายได้ที่ประชาชนสะสมมาในช่วงเศรษฐกิจรุ่งเรือง และมาจากการเพิ่มค่าของทรัพย์สิน เช่น มูลค่าหุ้นและที่ดิน ซึ่งแม้จะเป็นผลดีต่อการขยายตัวทางเศรษฐกิจ แต่ก็ก่อให้เกิดปัญหาต่อฐานะดุลบัญชีเดินสะพัด และช่องว่างระหว่างการออมและการลงทุนมีมากขึ้น ปัจจัยที่กล่าวมานี้ เมื่อผนวกกับผลกระทบจากสงครามในอ่าวเปอร์เซีย เป็นข้อบ่งชี้ที่สำคัญถึงแนวโน้มการชะลอตัวของเศรษฐกิจไทยในปี 2534

## แนวโน้มเศรษฐกิจไทยปี 2534

สงครามในอ่าวเปอร์เซียทำให้แนวโน้มเศรษฐกิจที่เริ่มชะลอตัวลงในปี 2533 มีความเด่นชัดมากขึ้นในปี 2534 เพราะปัจจัยในการเจริญเติบโตทางเศรษฐกิจของไทยผูกพันอยู่กับสภาพเศรษฐกิจโลกอย่างแนบแน่น โดยเฉพาะอย่างยิ่งเศรษฐกิจของสหรัฐอเมริกา ซึ่งเป็นประเทศคู่ค้าที่สำคัญของไทย ประเทศไทยต้องพึ่งพาการส่งออกเป็นฐานในการขยายตัวของเศรษฐกิจในประเทศ และยังคงพึ่งพาเงินทุนจากต่างประเทศเพื่อชดเชยช่องว่างระหว่างเงินออมและความต้องการลงทุนในประเทศ การเกิดสงครามอ่าวเปอร์เซียย่อมจะมีผลกระทบต่อเศรษฐกิจไทยอย่างหลีกเลี่ยงไม่ได้ โดยเฉพาะอย่างยิ่งทางด้าน การส่งออก การนำเข้า การไหลเข้าของเงินทุน รายได้จาก การท่องเที่ยว รายได้จากคนงานไทยในตะวันออกกลาง และรวมทั้ง ได้สร้างแรงกดดันต่อระดับราคาสินค้าในประเทศโดยกระทบผ่านราคาสินค้านำเข้า

การวิเคราะห์แนวโน้มเศรษฐกิจไทยในปี 2534 ภายใต้สงครามอ่าวเปอร์เซีย มีความไม่แน่นอนอยู่มาก เพราะเป็นการยากที่จะคาดการณ์ว่าสงครามจะยืดเยื้อต่อไปนานเท่าใด และเกิดการทำลายแหล่งผลิตน้ำมันมากหรือไม่ แต่เพื่อให้สามารถเห็นทิศทางเศรษฐกิจไทยในปีนี้ การวิเคราะห์แนวโน้มเศรษฐกิจไทยจึงอยู่ภายใต้ข้อสมมุติฐานที่ว่าสงครามจะไม่ยืดเยื้อโดยจะยุติลงภายในครั้งแรกของปี แต่จะมีผลกระทบต่อแหล่งผลิตน้ำมัน ซึ่งจะทำให้ราคาน้ำมันพุ่งสูงขึ้นมาก

ความไม่มั่นใจในภาวะเศรษฐกิจจะมีผลทำให้ตลาดหลักทรัพย์สิน ทั้งตลาดหุ้นและตลาดอสังหาริมทรัพย์ซบเซาลงอย่างมาก การลงทุนจะชะลอตัวลงค่อนข้างรวดเร็ว เพราะการคาดการณ์ของผลตอบแทนจากการลงทุนไม่แจ่มใสเหมือนที่ผ่านมา อีกทั้งอัตราความเสี่ยงและอัตราดอกเบี้ยก็สูงขึ้น คาดว่าการขยายตัวของปริมาณการลงทุนจะเพิ่มขึ้นในอัตราที่ต่ำมาก เทียบกับที่เคยขยายตัวร้อยละ 19.6 ในปี 2533 โดยการลงทุนภาคเอกชนจะมีการชะลอตัวมากที่สุด ในขณะที่การลงทุนของรัฐบาลและรัฐวิสาหกิจยังขยายตัวค่อนข้างสูง

เนื่องจากเป็นโครงการลงทุนขนาดใหญ่และมีความต่อเนื่อง สำหรับการส่งออกจะได้รับผลกระทบจากภาวะสงครามในอ่าวเปอร์เซีย อันเนื่องมาจากอำนาจซื้อในตลาดโลกลดลง โดยมูลค่าการส่งออกจะมีอัตราการขยายตัวลดลงจากร้อยละ 16.2 ในปี 2533 เป็นร้อยละ 13.3 ในปี 2534

ผลจากภาวะการลงทุนและการส่งออกที่เป็นปัจจัยสำคัญในการผลักดันให้เศรษฐกิจไทยมีอัตราการขยายตัวในระดับสูงในช่วง 4 ปีที่ผ่านมา เริ่มมีแนวโน้มไม่แจ่มใส ทำให้อัตราการขยายตัวของเศรษฐกิจไทยในปี 2534 จะลดต่ำลงกว่าที่ผ่านมา กล่าวคือคาดว่าเศรษฐกิจจะขยายตัวในอัตราประมาณร้อยละ 6.5 โดยภาคอุตสาหกรรมจะขยายตัวร้อยละ 5 - 6 ภาคเกษตรกรรมขยายตัวร้อยละ 2.3 ส่วนภาคบริการจะขยายตัวในอัตราร้อยละ 5

เมื่อพิจารณาภาคอุตสาหกรรมก่อสร้าง พบว่ามีแนวโน้มจะอ่อนตัวลงมาก ทั้งนี้เนื่องมาจากการขยายตัวอย่างรวดเร็วในช่วงที่ผ่านมา ซึ่งก่อให้เกิดปัญหาวัสดุก่อสร้าง ปัญหาการขาดแคลนบุคลากร และแรงงาน ประกอบกับภาวะเศรษฐกิจซึ่งชะลอตัวลงและมาตรการทางการเงินการคลัง ซึ่งแม้จะสามารถช่วยรักษาเสถียรภาพทางด้านราคาและด้านต่างประเทศได้ก็ตาม มาตรการเหล่านั้นก็ได้ส่งผลกระทบต่อถึงธุรกิจก่อสร้างเช่นกัน สำหรับวิกฤตการณ์ในอ่าวเปอร์เซียและตลาดหลักทรัพย์ทั่วโลก มีสาเหตุเดียวที่ก่อให้เกิดภาวะตกต่ำในธุรกิจก่อสร้าง ปัจจัยแทรกซ้อนเหล่านี้เป็นแต่เพียงตัวเร่งภาวะตกต่ำเท่านั้น ถึงแม้จะไม่มีปัจจัยแทรกซ้อนดังกล่าว ผลจากการขยายตัวทางเศรษฐกิจและสินเชื่อจากสถาบันการเงินในอัตราที่สูงและยาวนาน พร้อมทั้งธุรกรรมอสังหาริมทรัพย์ที่เกิดขึ้นเป็นจำนวนมากในช่วงที่ผ่านมา ก็จะไปสู่จุดอิ่มตัวของอุตสาหกรรมก่อสร้างในที่สุด คาดว่าอัตราการขยายตัวของภาคก่อสร้างค่อนข้างจะทรงตัวเทียบกับที่เคยขยายตัวในอัตราร้อยละ 22.7 ในปี 2533

ภาวะเงินเฟ้อของไทยในปี 2534 อยู่ภายใต้แรงกดดันของราคาน้ำมันนำเข้า และภาวะเงินเฟ้อของโลก ซึ่งมีอิทธิพลต่อระดับราคาสินค้าในประเทศไทย ทำให้คาดการณ์ได้ว่าอัตราเงิน



เพื่อของไทยจะอยู่ในระดับร้อยละ 7-8 ซึ่งเป็นอัตราเงินเฟ้อที่ค่อนข้างสูง นับตั้งแต่วิกฤตการณ์น้ำมันครั้งที่สองเป็นต้นมา

ภาวะการขาดดุลการค้าและดุลบัญชีเดินสะพัดจะเพิ่มขึ้นมาก เป็นผลจากการเพิ่มสูงขึ้นของราคาน้ำมันนำเข้าและอัตราเงินเฟ้อโลกซึ่งมีแนวโน้มเพิ่มขึ้นมาก ทำให้ต้องเสียเงินตราต่างประเทศมากขึ้นในการนำเข้าสินค้า ถึงแม้ปริมาณการนำเข้าจะลดลงก็ตาม การชะลอตัวของการส่งออกก็จะเร่งให้การขาดดุลในบัญชีทั้งสองสูงมากขึ้น คาดว่ามูลค่าการนำเข้าในปี 2534 จะเป็น 930 พันล้านบาท ในขณะที่มูลค่าการส่งออกคิดเป็น 670 พันล้านบาท ส่งผลให้การขาดดุลการค้าจะสูงประมาณ 260 พันล้านบาท คิดเป็นร้อยละ 12.1 ของรายได้ประชาชาติ และการขาดดุลบัญชีเดินสะพัดจะขาดดุลสูงถึง 160 พันล้านบาท หรือคิดเป็นร้อยละ 7.3 ของรายได้ประชาชาติ ส่วนส่วนของยอดหนี้คงค้างต่อรายได้ประชาชาติจะเพิ่มขึ้นจากร้อยละ

24.4 ในปี 2533 เป็นร้อยละ 26.5 ในปี 2534

เศรษฐกิจไทยในปี 2534 ไม่ขยายตัวในอัตราที่รวดเร็วเหมือนในช่วง 4 ปีที่ผ่านมา สาเหตุสำคัญมาจากปัจจัยต่างๆ ที่เคยเกื้อหนุนต่อภาวะการขยายตัวของ การส่งออกและการลงทุนได้เปลี่ยนแปลงไป สงครามในอ่าวเปอร์เซียยังส่งผลกระทบต่อเสถียรภาพและอัตราการเติบโตทางเศรษฐกิจของไทยอย่างหลีกเลี่ยงไม่ได้ ในขณะที่ยังไม่มีข้อสรุปที่แน่ชัดของสงครามครั้งนี้ ความไม่แน่นอนและความลังเลก็จะมีมากขึ้นในระบบเศรษฐกิจ ซึ่งสะท้อนออกมาในลักษณะของบรรยากาศการลงทุนที่ซบเซาในแต่ละสาขาการผลิต แต่ถ้ามองในอีกแง่หนึ่งก็อาจจะถือเป็นช่วงเวลาที่เหมาะสมในอันที่จะเร่งพัฒนาและดำเนินงานโครงการสาธารณูปโภคต่างๆ ของรัฐบาล เพื่อให้สามารถรองรับการขยายตัวของเศรษฐกิจในช่วงเวลาต่อไปข้างหน้า เพื่อมิให้เกิดปัญหาดังเช่นที่เป็นมาในช่วงที่เศรษฐกิจขยายตัวในระดับสูง

# สายซิเมนต์ และวัสดุทนไฟ

บริษัทปูนซิเมนต์ไทย จำกัด

ผลการดำเนินงาน

## การผลิต

ในรอบปี 2533 สายซิเมนต์และวัสดุทนไฟได้เร่งโครงการขยายกำลังผลิตอย่างเต็มที่ ต่อเนื่องจากปีก่อนควบคู่ไปกับการเพิ่มประสิทธิภาพการผลิตของหม้อเผาเดิม และได้นำปูนเม็ด จากต่างประเทศเข้ามาดเป็นปูนซิเมนต์ผงเพื่อสนองความต้องการของผู้ใช้สินค้าซึ่งเพิ่มสูงขึ้นเป็นอันมาก

โครงการขยายกำลังผลิตทุ่งสง 4 และ แก่งคอย 5 ได้ดำเนินการไปด้วยดีและจะ เริ่มผลิตปูนซิเมนต์ได้ในปลายปี 2534 ส่วนโครงการเขาวง 1 ได้ทำสัญญาสั่งซื้อเครื่องจักรจากประ เทศญี่ปุ่นแล้ว คาดว่าจะสามารถผลิตได้ในต้นปี 2536

สำหรับโครงการขยายกำลังผลิตปูนซิเมนต์ขาวที่โรงงานเขาวงได้ดำเนินการแล้วเสร็จ และสามารถผลิตได้ตั้งแต่กลางปี 2533 เป็นต้นมา

ด้านการเพิ่มประสิทธิภาพการผลิต ได้นำเครื่องจักรและเทคโนโลยีใหม่ๆ มาใช้เพื่อ เพิ่มผลผลิตและช่วยประหยัดพลังงาน โดยเน้นที่การใช้เชื้อเพลิงราคาต่ำ เช่น ลิกไนต์และถ่านหิน ทดแทนน้ำมันเตา ทำให้สามารถบรรเทาผลกระทบจากการที่ระดับราคาน้ำมันดิบตัวสูงขึ้นอย่างรวดเร็ว อันเนื่องมาจากวิกฤตการณ์อ่าวเปอร์เซียได้พอสมควร

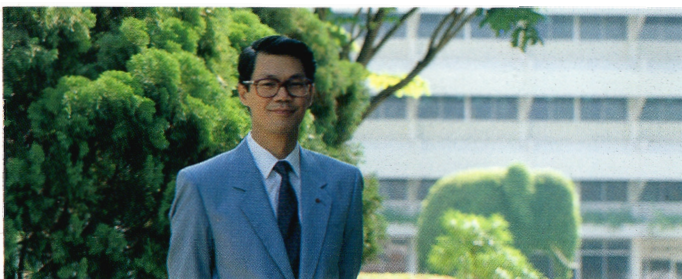
## การตลาด

เนื่องจากอัตราการเติบโตทางเศรษฐกิจของประเทศยังอยู่ในเกณฑ์สูง และอุตสาหกรรม ก่อสร้างยังคงขยายตัวอย่างต่อเนื่องในปี 2533 ประกอบกับสายซิเมนต์และวัสดุทนไฟได้ร่วมกับบริษัท ค้าสากลซิเมนต์ไทย จำกัด นำเข้าปูนเม็ด ปูนซิเมนต์ผง และปูนซิเมนต์ถุงมาจำหน่ายรวมเกือบ 2 ล้านตัน จึงทำให้ยอดขายของสายสูงกว่าปีก่อนเป็นอันมาก

## อื่นๆ

พนักงานของสายซิเมนต์และวัสดุทนไฟได้เข้าร่วมกิจกรรมกลุ่มคุณภาพครบร้อยละ 100 เป็นปีที่สอง ส่วนกิจกรรมความปลอดภัยก็ประสบความสำเร็จเป็นอย่างดี สามารถรักษาสถิติการดำ เนินงานโดยไม่มีอุบัติเหตุเกิดขึ้นต่อเนื่องกันเป็นเวลากว่า 6 เดือน และโรงงานแก่งคอยยังรักษา สภาพปลอดภัยได้เกิน 3 ล้านชั่วโมง-คน ด้วย

ฉายศักดิ์ แสง-ชูโต  
ผู้ช่วยผู้จัดการใหญ่  
สายซิเมนต์และวัสดุทนไฟ  
บริษัทปูนซิเมนต์ไทย จำกัด



# สายการตลาด

บริษัทปูนซีเมนต์ไทย จำกัด

# และการค้า

ผลการดำเนินงาน

**ผล**จากการขยายตัวของตลาดในประเทศและภาวะการส่งออกที่ยังคงมีบรรยากาศที่แจ่มใส ทำให้ยอดขายของ 2 บริษัทในสายการตลาดและการค้าเป็นที่น่าสนใจในปี 2533

บริษัทแพนซ์พลาสส์ จำกัด ได้เซ็นสัญญาร่วมกับบริษัทฮิตาชิ คอนสตรัคชั่น แมชีเนอรี จำกัด และ บริษัทนิซิเมน คอร์ปอเรชั่น ประเทศญี่ปุ่น แล้วเปลี่ยนชื่อใหม่เป็น บริษัทสยาม-ฮิตาชิ คอนสตรัคชั่น แมชีเนอรี จำกัด เพื่อเพิ่มประสิทธิภาพในการให้บริการลูกค้า และเพื่อขยายฐานผลิตภัณฑ์เครื่องจักรกลหนักให้ครบวงจรยิ่งขึ้น เช่น การนำรถดักกล้วย รถชุดหลังดักหญ้า และรถแทรกเตอร์ โดยเฉพาะอย่างยิ่งรถชุดฮิตาชิรุ่นต่างๆ เข้ามาจำหน่ายในประเทศเพื่อตอบสนองความต้องการของตลาด ซึ่งเพิ่มสูงขึ้นมากในระยะเวลา 2-3 ปีที่ผ่านมา และบริษัทได้เพิ่มทุนจดทะเบียนจาก 10 ล้านบาทเป็น 20 ล้านบาทเมื่อกลางปี 2533

จากการที่ปริมาณความต้องการใช้วัสดุก่อสร้าง โดยเฉพาะปูนซีเมนต์และเหล็กเส้น มีมากเกินกว่ากำลังผลิตในประเทศจะรองรับได้ บริษัทค้าสากลซีเมนต์ไทย จำกัด จึงได้นำเข้าปูนซีเมนต์และเหล็กเส้นมาช่วยบรรเทาความขาดแคลนในประเทศได้ค่อนข้างมาก

ทางด้านบริการแก่กิจการต่างๆ ในเครือซีเมนต์ไทย เพื่อรองรับโครงการขยายกำลังผลิตวัสดุก่อสร้างของเครือฯ เอง บริษัทค้าสากลซีเมนต์ไทย จำกัด ได้นำเข้าเครื่องจักรที่ใช้ในโครงการขยายกำลังผลิตหลายโครงการ เช่น โครงการทุ่งสง 4 โครงการแก่งคอย 5 ของบริษัทปูนซีเมนต์ไทย จำกัด และโครงการขยายกำลังผลิตของบริษัทกระเบื้องกระดาศไทย จำกัด ที่โรงงานสระบุรี โรงงานแผ่นอิปซัม และโรงงานท่อพีวีซี

ทวี บุตรสุนทร  
ผู้ช่วยผู้จัดการใหญ่อาวุโส  
สายการตลาดและการค้า  
บริษัทปูนซีเมนต์ไทย จำกัด

ศิโรช อังสุวรรณะ  
กรรมการผู้จัดการ  
บริษัทสยาม-ฮิตาชิ  
คอนสตรัคชั่น แมชีเนอรี จำกัด

ดุสิต นนทะนาคร  
กรรมการผู้จัดการ  
บริษัทค้าสากลซีเมนต์ไทย จำกัด



# กลุ่มวัสดุ ก่อสร้าง

บริษัทปูนซิเมนต์ไทย จำกัด

## ผลการดำเนินงาน

### การผลิต

ปี 2533 กลุ่มวัสดุก่อสร้างได้ขยายกำลังผลิตต่อเนื่องจากปีก่อน ที่แล้วเสร็จเริ่มผลิตได้ในปีนี้มีหลายโครงการ คือ โครงการขยายกำลังผลิตกระเบื้องลอนคู่ที่โรงงานสระบุรี และโครงการขยายกำลังผลิตแผ่นยิปซัมเครื่องที่ 2 ของบริษัทกระเบื้องกระดาศไทย จำกัด โครงการขยายกำลังผลิตบล็อกพื้น บล็อกผนัง และบล็อกปูถนน โรงงานกระเบื้องซีแพคโมเนียแห่งใหม่ ที่ จ.ชลบุรี โครงการขยายกำลังผลิตคอนกรีตผสมเสร็จของบริษัทผลิตภัณฑ์และวัสดุก่อสร้าง จำกัด และโครงการขยายกำลังผลิตกระเบื้องปูพื้นและกระเบื้องโมเสกของบริษัทเซรามิคอุตสาหกรรมไทย จำกัด

ส่วนโครงการขยายกำลังผลิตที่อยู่ในระหว่างดำเนินการและจะแล้วเสร็จในปี 2534 ก็มีอยู่หลายโครงการเช่นกัน คือ โครงการขยายกำลังผลิตกระเบื้องลอนคู่ที่โรงงานสระบุรีและทุ่งสงของบริษัทกระเบื้องกระดาศไทย จำกัด โครงการย้ายกำลังผลิตกระเบื้องซีแพคโมเนีย ออกจากโรงงานนนทบุรี โครงการขยายกำลังผลิตครอบและครอบพิเศษ และโครงการขยายกำลังผลิตบล็อกปูถนน ของบริษัทผลิตภัณฑ์และวัสดุก่อสร้าง จำกัด โครงการขยายกำลังผลิตลวดเหล็กแรงดึงสูงของบริษัทเหล็กสยาม จำกัด โครงการขยายกำลังผลิตประตูและไม้แบบคอนกรีตเคลือบผิวของบริษัทไทยวันภัณฑ์ จำกัด ส่วนโครงการขยายกำลังผลิตเหล็กก่อสร้างในนามบริษัทเหล็กก่อสร้างสยาม จำกัด และโครงการขยายของบริษัทเซรามิคอุตสาหกรรมไทย จำกัด คาดว่าจะเริ่มผลิตได้ในปี 2535

นอกจากการขยายกำลังผลิตแล้ว กลุ่มวัสดุก่อสร้างยังได้ดำเนินการปรับปรุงคุณภาพสินค้า และลดการสูญเสียต่างๆ รวมถึงการนำระบบ Computer Integrated Manufacturing มาใช้เพื่อเพิ่มผลผลิต และรักษาความสม่ำเสมอของคุณภาพสินค้าอีกด้วย

### การตลาด

ภาวะการก่อสร้างโดยรวมยังขยายตัวสูงต่อเนื่องจากปีก่อน ทำให้ยอดขายของกลุ่มวัสดุก่อสร้างในปี 2533 สูงกว่าปีที่ผ่านมามาก นอกจากนั้น บริษัทในกลุ่มวัสดุก่อสร้างยังได้ขยายตลาดด้วยการเพิ่มประเภทของสินค้าให้หลากหลายยิ่งขึ้นเพื่อตอบสนองความต้องการของผู้ใช้ เช่น บริษัทกระเบื้องกระดาศไทย จำกัด ได้เพิ่มสายแผ่นยิปซัมอีก 2 สาย พร้อมทั้งนำท่อพีวีซีเข้าสู่ตลาด บริษัทผลิตภัณฑ์และวัสดุก่อสร้าง จำกัด ผลิตบล็อกปูถนนสายใหม่ออกสู่ตลาด บริษัทสยามซามิทารีพิดคิงส์ จำกัด ผลิตสินค้าใหม่คือก๊อปปี้ผสมกันโยก และอุปกรณ์หมอน้ำสำหรับสุขภัณฑ์ชั้นเดียว ส่วนบริษัทเซรามิคอุตสาหกรรมไทย จำกัด ได้ออกสินค้ากระเบื้องเซรามิคเอ็มเพอร์รุ่นใหม่และแกรนิตคอดโต้ซึ่งสินค้าเหล่านี้ได้รับความนิยมจากลูกค้าเป็นอย่างมาก

เทพ วงษ์วานิช  
กรรมการผู้จัดการ  
บริษัทสยามซามิทารีพิดคิงส์ จำกัด  
และบริษัทสยามซามิทารีพิดคิงส์ จำกัด

ปรีชา เจริญพงศ์  
กรรมการผู้จัดการ  
บริษัทไทยวันภัณฑ์ จำกัด

มารุต มังคละพุกษ์  
กรรมการผู้จัดการ  
บริษัทเซรามิค  
อุตสาหกรรมไทย จำกัด

วิรัช กฤตผล  
กรรมการผู้จัดการ  
บริษัทเหล็กสยาม จำกัด

ค่านิ่ง สุภสิทธิ์  
กรรมการผู้จัดการ  
บริษัทผลิตภัณฑ์  
และวัสดุก่อสร้าง จำกัด

ชุมพล ณ ลำเลียง  
ผู้ช่วยผู้จัดการใหญ่อาวุโส  
กลุ่มวัสดุก่อสร้าง  
บริษัทปูนซิเมนต์ไทย จำกัด

เปรม ไรค์วานิช  
กรรมการผู้จัดการ  
บริษัทกระเบื้องกระดาศไทย  
จำกัด



## อื่น ๆ

กลุ่มวัสดุก่อสร้างได้ลงทุนในโครงการที่สำคัญในปี 2533 จำนวน 2 โครงการ คือ โครงการก่อตั้งบริษัทไทล์เซอร่า อิงค์ เพื่อทำการผลิตกระเบื้องเซรามิกสำหรับจำหน่ายในประเทศสหรัฐอเมริกา คาดว่าจะสามารถผลิตได้ในปี 2534 และโครงการร่วมทุนกับบริษัทการ์เดียน อินดัสตรี คอร์ปอเรชั่น ก่อตั้งบริษัทกระจกสยามการ์เดียน จำกัด เพื่อผลิตกระจกแผ่นส่วหรับใช้ในการก่อสร้าง

ซึ่งคาดว่าจะมีขนาดที่คืออีกโครงการหนึ่ง

ในปี 2534 กลุ่มวัสดุก่อสร้างได้ปรับโครงสร้างการบริหารเพื่อรองรับการขยายงานและความคล่องตัวในการดำเนินกิจการ โดยขยายการบริหารงานของบริษัทกระเบื้องกระดาศไทย จำกัด ออกเป็น 3 บริษัท คือ บริษัทกระเบื้องกระดาศไทย จำกัด บริษัทสยามอุตสาหกรรมอียิปต์ จำกัด และบริษัทสยามอุตสาหกรรมท่อ จำกัด และบริษัทผลิตภัณฑ์และวัสดุก่อสร้าง จำกัด ก่อตั้งบริษัทใหม่ 2 บริษัท คือ บริษัทผลิตภัณฑ์คอนกรีตซีแพค จำกัด และ บริษัทกระเบื้องหลังคาซีแพค จำกัด ส่วนบริษัทผลิตภัณฑ์และวัสดุก่อสร้าง จำกัด ได้โอนไปอยู่ภายใต้การบริหารงานของสายซิเมนต์และวัสดุทนไฟ

ทางด้านความปลอดภัยจากการทำงาน กิจการคอนกรีตผสมเสร็จของบริษัทผลิตภัณฑ์และวัสดุก่อสร้าง จำกัด ได้รับรางวัลเกียรติคุณจากสภาความปลอดภัยแห่งชาติ ประเทศสหรัฐอเมริกา

# กลุ่มเครื่องจักรกล และไฟฟ้า

บริษัทปูนซิเมนต์ไทย จำกัด

ผลการดำเนินงาน

## การผลิต

กลุ่มเครื่องจักรกลและไฟฟ้า ได้ปรับปรุงเครื่องจักรและกรรมวิธีการผลิตทำให้สามารถเพิ่มผลผลิตได้มากจนน่าพอใจ โครงการขยายกำลังผลิตของบริษัททวโลหะไทย จำกัด และบริษัทผลิตภัณฑ์วิศวะไทย จำกัด เริ่มมีผลผลิต ส่วนบริษัทสยามคอมเพรสเซอร์อุตสาหกรรม จำกัด สามารถผลิตคอมเพรสเซอร์ได้ถึงประมาณ 20 รุ่นแล้ว และบริษัทไทยซีอาร์ที จำกัด ได้เพิ่มเครื่องจักรบางส่วนเพื่อขยายกำลังผลิตจากปีละ 1 ล้านหลอดเป็น 1.4 ล้านหลอดเรียบร้อยแล้วในปี 2533

## การตลาด

กลุ่มเครื่องจักรกลและไฟฟ้ามียอดขายและกำไรสูงกว่าปีที่แล้วมาก เนื่องจากการขยายตัวของภาวะเศรษฐกิจส่งผลให้ความต้องการใช้รถบรรทุก รถจักรยานยนต์ และเครื่องจักรกลเพื่อการเกษตร เพิ่มขึ้นมาก ผลิตภัณฑ์เกือบทุกชนิดของกลุ่มประสบความสำเร็จในการจำหน่ายเป็นอย่างดี เช่น ผลิตภัณฑ์ของบริษัทยางสยาม จำกัด โดยเฉพาะยางรถปิกอัพ และยางรถบรรทุกซึ่งได้ขยายการขายผ่านผู้แทนจำหน่ายมากขึ้น ทำให้มีส่วนแบ่งตลาดสูงขึ้น การจำหน่ายยางรถเก๋งและรถปิกอัพ “มิชลิน” ที่ผลิตโดยบริษัทสยามมิชลิน จำกัด ก็อยู่ในเกณฑ์ดี และส่งออกไปจำหน่ายในต่างประเทศบ้างแล้ว สินค้าแบตเตอรี่ได้เริ่มขยายฐานการตลาดไปยังร้านค้าขายนยนต์ได้ผลเป็นที่น่าพอใจ ส่วนบริษัทไทยซีอาร์ที จำกัด ก็เริ่มจำหน่ายหลอดภาพโทรทัศน์สี ขนาด 14 นิ้ว 20 นิ้ว และ 21 นิ้ว ให้กับผู้ผลิตโทรทัศน์สีในประเทศแล้ว นอกจากนี้บริษัทโฮมอิเล็กทรอนิกส์ จำกัด ได้เริ่มจำหน่ายโทรทัศน์สีรุ่นใหม่ทีผลิตในประเทศ ควบคู่ไปกับการนำเข้าสินค้าใหม่ เช่น โทรทัศน์ขนาดจอภาพ 52 นิ้วมาจำหน่ายด้วย

## อื่น ๆ

กลุ่มเครื่องจักรกลและไฟฟ้าได้ให้ความสำคัญกับการปรับปรุงสภาพแวดล้อมของโรงงานความปลอดภัยในการทำงาน และกิจกรรมเพื่อเพิ่มผลผลิตอย่างต่อเนื่อง

บริษัททวโลหะไทย จำกัด ได้ปรับปรุงสภาพแวดล้อมบริเวณโรงงานให้ดีขึ้น บริษัท เอส.บี.สยามแบตเตอรี่ จำกัด ได้จัดอบรมพนักงานเรื่องการป้องกันมลภาวะที่เกิดจากกระบวนการผลิตและบริษัทสยามคูโบต้าดีเซล จำกัด ได้รณรงค์ด้านความปลอดภัยจนสามารถปฏิบัติงานโดยไม่เกิดอุบัติเหตุถึงขั้นหยุดงานติดต่อกัน 3 ล้านชั่วโมง-คน นอกจากนั้นบริษัทในกลุ่มเครื่องจักรกลและไฟฟ้ายังได้กระตุ้นให้พนักงานมีจิตสำนึกในเรื่องคุณภาพของผลิตภัณฑ์และการลดต้นทุนการผลิตอย่างสม่ำเสมอ

อลงกฎ ชูตินันท์  
กรรมการผู้จัดการ  
บริษัทผลิตภัณฑ์วิศวะไทย จำกัด

เรืองเกียรติ วาทะพุกณะ  
กรรมการผู้จัดการ  
บริษัทโฮมอิเล็กทรอนิกส์ จำกัด

เมธี บรรจงศิลป์  
กรรมการผู้จัดการ  
บริษัทเอส.บี.  
สยามแบตเตอรี่ จำกัด

จำลอง เกษะนันท์  
กรรมการผู้จัดการ  
บริษัทสยามคอมเพรสเซอร์  
อุตสาหกรรม จำกัด

ปฐม เปลี่ยนรังษี  
กรรมการผู้จัดการ  
บริษัทสยามคูโบต้าดีเซล จำกัด

ชลาลักษณ์ บุณนาค  
กรรมการผู้จัดการ  
บริษัทสยาม จำกัด



# กลุ่มเชื้อ และกระดาษ

บริษัทปูนซีเมนต์ไทย จำกัด

ผลการดำเนินงาน

## การผลิต

**ผล**ของการเพิ่มประสิทธิภาพในการผลิตทำให้ผลผลิตรวมของกลุ่มสูงกว่าปีก่อนเป็นอย่างมาก โครงการขยายใหม่ๆที่เริ่มผลิตได้ในปี 2533 ได้แก่ โครงการขยายกำลังผลิตกระดาษพิมพ์เขียนเครื่องที่ 3 ของบริษัทผลิตภัณฑ์กระดาษไทย จำกัด

สำหรับโครงการที่คาดว่าจะสามารถผลิตได้ในปี 2534 มี 4 โครงการ คือ โครงการผลิตเยื่อกึ่งเคมี ของบริษัทไทยซีทีเอ็มพี จำกัด โครงการขยายกำลังผลิตกระดาษกราฟท์ ของบริษัทอุตสาหกรรมกระดาษกราฟท์ไทย จำกัด โครงการขยายกำลังผลิตกล่องกระดาษลูกฟูกของบริษัทสยามบรรจุภัณฑ์ราชบุรี (1989) จำกัด และโครงการผลิตกล่องกระดาษแข็ง ของบริษัทสยามการพิมพ์และบรรจุภัณฑ์ จำกัด

นอกจากนี้ยังมีโครงการขยายที่คาดว่าจะเริ่มผลิตได้ในปี 2535 อีก 3 โครงการ คือ โครงการผลิตเยื่อจากไม้ยูคาลิปตัสและไม้ไผ่ของบริษัทสยามเซลลูโลส จำกัด โครงการขยายกำลังผลิตกระดาษกราฟท์ของบริษัทอุตสาหกรรมกระดาษกราฟท์ไทย จำกัด และโครงการผลิตกระดาษกล่องชนิดเคลือบผิวและกระดาษสำหรับแผ่นยิปซัม ของบริษัทกระดาษสหไทยอุตสาหกรรม จำกัด

## การตลาด

เนื่องจากสภาพตลาดของธุรกิจกระดาษยังมีช่องทางที่แจ่มใส สินค้าส่วนใหญ่ของกลุ่มเยื่อและกระดาษจึงสามารถขยายตลาดได้อย่างน่าพอใจ ทั้งปริมาณขายและมูลค่าขายสูงกว่าปีก่อนมาก

## อื่น ๆ

เพื่อเป็นการลดต้นทุนการผลิตโดยเฉพาะอย่างยิ่งด้านพลังงาน กลุ่มเชื้อและกระดาษจึงมีนโยบายที่จะผลิตกระแสไฟฟ้าขึ้นใช้เอง ด้วยการติดตั้งเครื่องกำเนิดไอน้ำ (boiler) เพื่อผลิตกระแสไฟฟ้าป้อนให้กับโรงงานต่างๆ ของกลุ่มที่บ้านโป่ง จ.ราชบุรี และวังศาลา จ.กาญจนบุรี

สิงห์ ตังทัดสวัสดิ์  
รองกรรมการผู้จัดการ  
บริษัทเยื่อกระดาษสยาม จำกัด

ชำนาญ สุนทรวัฒน์  
ผู้ช่วยผู้จัดการใหญ่  
กลุ่มเชื้อและกระดาษ  
บริษัทปูนซีเมนต์ไทย จำกัด  
และ กรรมการผู้จัดการ  
บริษัทเยื่อกระดาษสยาม จำกัด

อดุล อดุล  
กรรมการผู้จัดการ  
บริษัทสยามกราฟท์  
อุตสาหกรรม จำกัด

ธีรชัย เจริญทรัพย์ดี  
กรรมการผู้จัดการ  
บริษัทสยามบรรจุภัณฑ์ จำกัด

ไพรัช เมฆากรณ์  
กรรมการผู้จัดการ  
บริษัทผลิตภัณฑ์กระดาษไทย จำกัด

สมบูรณ์ ชัชวาลย์  
กรรมการผู้จัดการ  
บริษัทกระดาษสหไทย จำกัด



# ธุรกิจอื่น ๆ

บริษัทปูนซิเมนต์ไทย จำกัด

## ผลการดำเนินงาน

### การผลิต

ในปี 2533 บริษัทไทยโพลีเอททีลีน จำกัด ได้เริ่มผลิตและจำหน่ายไฮเดนซิติ โพลีเอททีลีน ตั้งแต่ต้นปี และได้เริ่มผลิตลิเนียร์ โลว์เดนซิติ โพลีเอททีลีน เมื่อตอนปลายปี จากการผลิตได้ให้ความสำคัญต่อคุณภาพของผลิตภัณฑ์เป็นอย่างมาก ทำให้เม็ดพลาสติกไฮเดนซิติ โพลีเอททีลีนที่ผลิตได้ ได้รับเครื่องหมายมาตรฐานผลิตภัณฑ์อุตสาหกรรม จากสำนักงานมาตรฐานผลิตภัณฑ์อุตสาหกรรมในปีแรกที่เริ่มผลิต นอกจากนี้ บริษัทยังได้รับการส่งเสริมการลงทุนจากสำนักงานคณะกรรมการส่งเสริมการลงทุนให้ขยายกำลังผลิตจากปีละ 137,500 ตัน เป็นปีละ 160,000 ตัน โดยจะเริ่มดำเนินการ ตั้งแต่กลางปี 2534 และจะแล้วเสร็จประมาณกลางปี 2535

สำหรับบริษัทแปซิฟิคพลาสติกส์ (ประเทศไทย) จำกัด ซึ่งเป็นการร่วมทุนระหว่างบริษัทปูนซิเมนต์ไทย จำกัด กับบริษัทดาวเคมีคัล ประเทศสหรัฐอเมริกา สามารถผลิตโพลีสไตรีนได้เกือบเต็มกำลังผลิตในปี 2533

ธุรกิจอื่นๆ ของเครือซิเมนต์ไทยที่นับว่าเป็นก้าวที่สำคัญอีกก้าวหนึ่ง คือการจัดตั้งบริษัทที่ดินอุตสาหกรรมเครือซิเมนต์ไทย จำกัด เพื่อดำเนินกิจการด้านเขตอุตสาหกรรมที่ได้มาตรฐาน มีระบบสาธารณูปโภคที่สมบูรณ์ สำหรับรองรับการขยายกิจการของบริษัทในเครือซิเมนต์ไทย หรือบริษัทที่เครือฯ มีส่วนร่วมลงทุน และส่วนหนึ่งเพื่อให้บริการแก่กิจการอุตสาหกรรมจากภายนอก โดยได้รับการส่งเสริมการลงทุนจากสำนักงานคณะกรรมการส่งเสริมการลงทุน

การจัดตั้งบริษัทนี้ได้ดำเนินการอย่างจริงจังในปี 2533 โดยเตรียมที่ดินไว้ในระยะแรกเริ่มจำนวน 1,500 ไร่ ที่หนองแค จ.สระบุรี ขณะนี้ได้เริ่มจัดหาและก่อสร้างระบบสาธารณูปโภคที่จำเป็น เช่น ระบบไฟฟ้า น้ำประปา โทรศัพท การจราจร การป้องกันน้ำท่วม การระบายน้ำ การบำบัดน้ำเสีย ตลอดจนระบบการส่งก๊าซธรรมชาติ ซึ่งคาดว่าจะแล้วเสร็จประมาณกลางปี 2535

### การตลาด

ยอดขายของบริษัทไทยโพลีเอททีลีน จำกัด และบริษัทแปซิฟิคพลาสติกส์ (ประเทศไทย) จำกัด ในปี 2533 อยู่ในเกณฑ์ที่น่าพอใจทั้ง 2 กิจการ

### อื่นๆ

เนื่องจากกิจการด้านอุตสาหกรรมปิโตรเคมี จำเป็นต้องใช้ความระมัดระวังสูงในการปฏิบัติงาน ธุรกิจเหล่านี้จึงได้ให้ความสำคัญเป็นอันมากในเรื่องความปลอดภัยในการทำงาน โดยจัดฝึกอบรมด้านความปลอดภัยเป็นประจำและอย่างต่อเนื่อง และเพื่อให้พนักงานได้พัฒนาความรู้ความสามารถอย่างรวดเร็วยิ่งขึ้น จึงโอนพนักงานจากบริษัทในเครือซิเมนต์ไทยและบริษัทร่วมทุนที่มีความรู้ความชำนาญด้านต่างๆ เข้ามาร่วมงานในธุรกิจเหล่านี้ เพื่อให้เกิดการถ่ายทอดเทคโนโลยีกับบริษัทที่เพิ่งเริ่มดำเนินการด้วย

สุธี เศษาคิววงศ์ ณ อยุธยา  
กรรมการผู้จัดการ  
บริษัทที่ดินอุตสาหกรรม  
เครือซิเมนต์ไทย จำกัด

อภิพร ภายวิธน์  
กรรมการผู้จัดการ  
บริษัทไทยโพลีเอททีลีน จำกัด

แอนดรู เอ็น. ลิวเอริส  
กรรมการผู้จัดการ  
บริษัทแปซิฟิคพลาสติกส์  
(ประเทศไทย) จำกัด



# คณะกรรมการ บริษัทปูนซีเมนต์ไทย จำกัด



สัญญา ธรรมศักดิ์  
ประธานกรรมการ



ไอสัด โกศิน  
รองประธานกรรมการ

บัญชา ลำช้า  
กรรมการ



ประจิดร ยศสุนทร  
กรรมการ

เชาวน์ ฌสิลวันต์  
กรรมการ

กำธน สินธวานนท์  
กรรมการ





เทียน อี้ชกุล  
กรรมการ



จิรายุ อิศรางกูร ณ อยุธยา  
กรรมการ

ม.ร.ว.ขงสวัสดิ์ กฤดากร  
กรรมการ



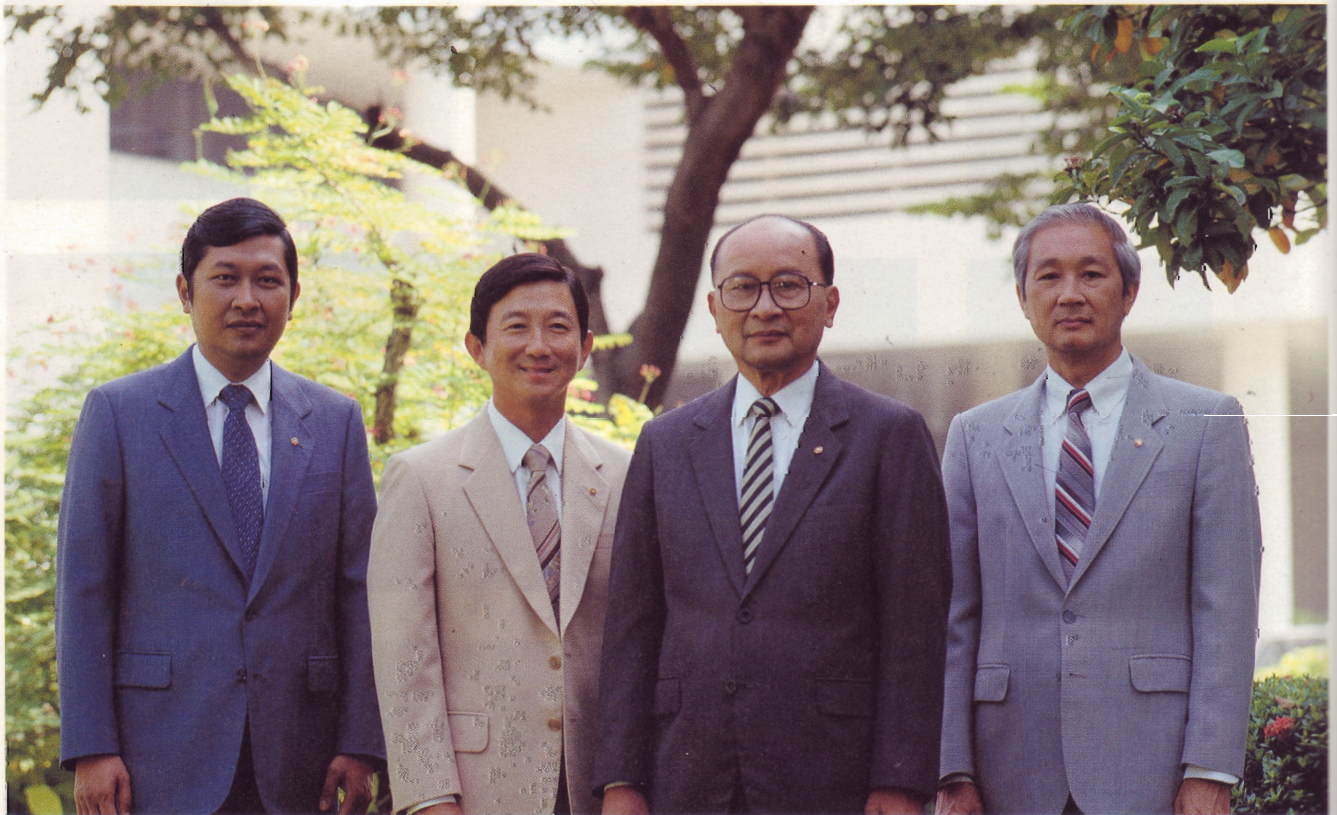
จรัส ชูโต  
กรรมการ

พารณ อิศรเสนา ณ อยุธยา  
กรรมการผู้จัดการใหญ่

สุวิทย์ วิโรจน์คุณย์  
เลขานุการคณะกรรมการ  
และเลขานุการบริษัท



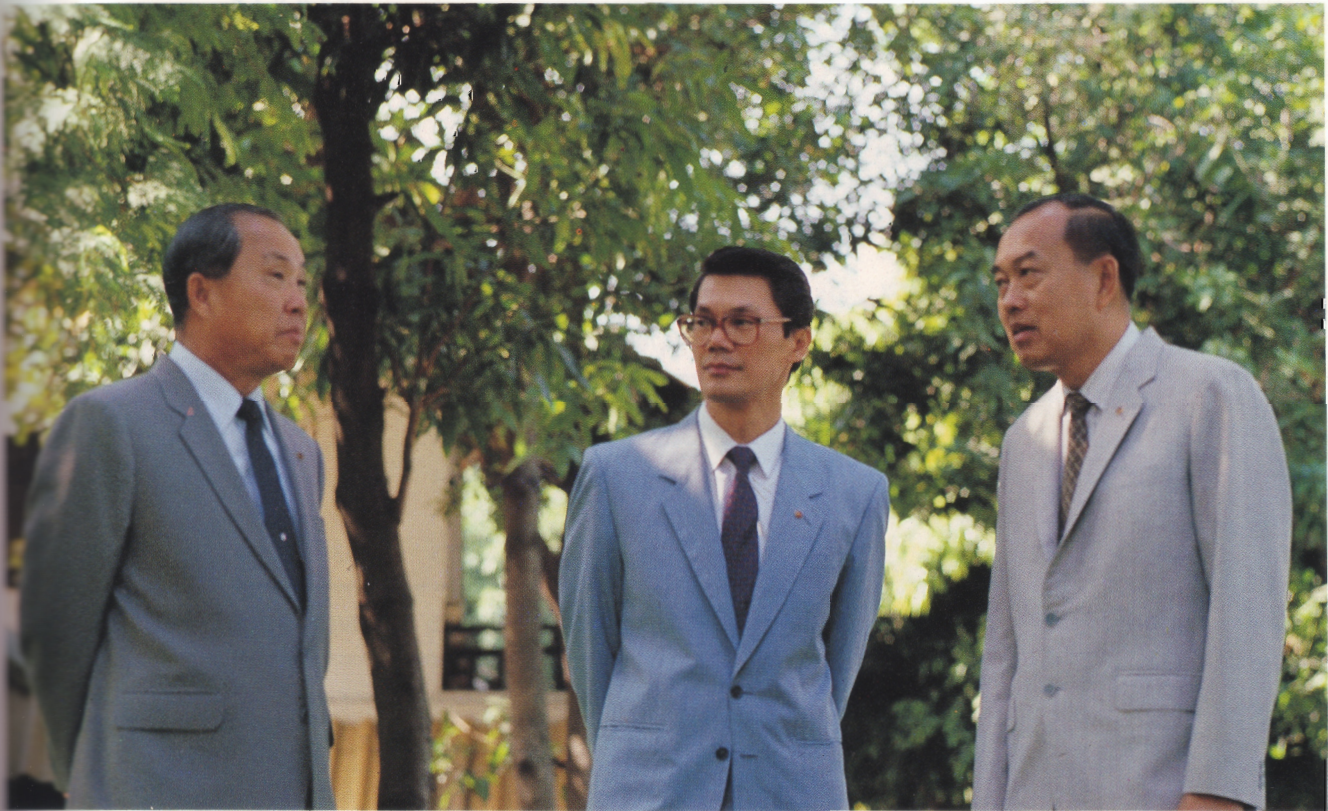
# คณะกรรมการ เครือซีเมนต์ไทย



# ผู้บริหารใหญ่

# ผู้บริหาร

11



ประจักษ์ เกตุสุวรรณ  
ผู้ช่วยผู้จัดการใหญ่  
สายการส่งกำลังและไฟฟ้า

ขุนพล ณ ลำเลียง  
ผู้ช่วยผู้จัดการใหญ่อาวุโส  
กลุ่มวิศวกรรม

พารณ อิศรเสนา ณ อยุธยา  
กรรมการผู้จัดการใหญ่

ประมนต์ สุธีวงศ์  
ผู้ช่วยผู้จัดการใหญ่  
สายการบริหารกลาง



ชำนาญ สุนทรวัฒน์  
ผู้ช่วยผู้จัดการใหญ่  
กลุ่มเชื้อและกระดาษ

ฉายศักดิ์ แสง-ชูโต  
ผู้ช่วยผู้จัดการใหญ่  
สายซิเมนต์และวิศวกรรมไฟ

ทวี บุตรสุนทร  
ผู้ช่วยผู้จัดการใหญ่อาวุโส  
สายการตลาดและกระดาษ

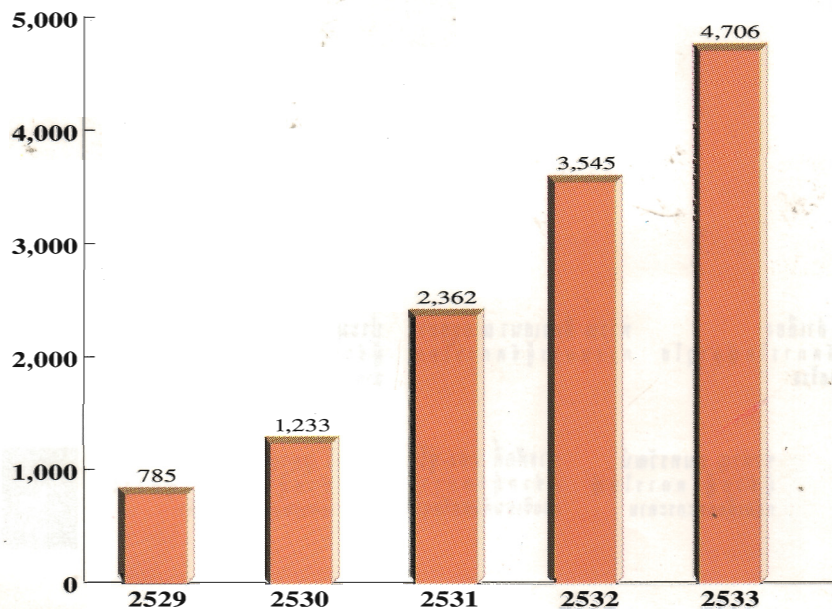


# สถิติผลการดำเนินงาน และฐานะการเงินเปรียบเทียบ 5 ปี

## บริษัทปูนซิเมนต์ไทย จำกัด

	ล้านบาท				
	2533	2532	2531	2530	2529
งบกำไรขาดทุน					
รายได้	31,057	23,500	17,155	14,044	11,437
ต้นทุนและค่าใช้จ่าย	26,351	19,955	14,793	12,811	10,652
กำไรสุทธิ	4,706	3,545	2,362	1,233	785
งบดุล					
สินทรัพย์	26,808	18,004	14,195	11,323	11,139
หนี้สิน	16,415	10,277	8,573	7,043	7,553
ส่วนของผู้ถือหุ้น	10,393	7,727	5,622	4,280	3,586

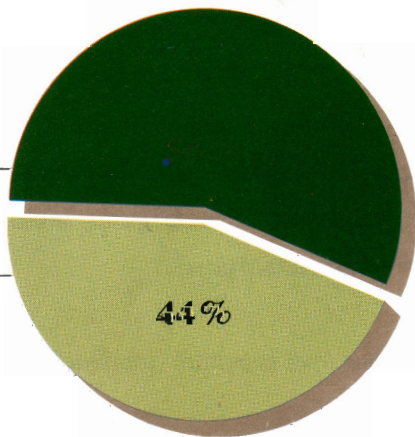
กำไรสุทธิปี 2529-2533 (ล้านบาท)



ความสัมพันธ์ระหว่างกำไรสุทธิกับภาษี  
ปี 2529-2533  
ของเครือซิเมนต์ไทย

ภาษีที่จ่ายให้รัฐบาล 18,447 ล้านบาท ร้อยละ 56

ภาษีสรรพสามิต	3,890 ล้านบาท	ร้อยละ 12
ภาษีเงินได้นิติบุคคล	6,615 ล้านบาท	ร้อยละ 20
ภาษีนำเข้าและศุลกากร	5,215 ล้านบาท	ร้อยละ 16
ภาษีการค้า	2,727 ล้านบาท	ร้อยละ 8



กำไรสุทธิรวมเครือฯ 14,224 ล้านบาท ร้อยละ 44

เงินปันผล	6,388 ล้านบาท	ร้อยละ 20
กำไรสะสม	7,836 ล้านบาท	ร้อยละ 24