



อุตสาหกรรมยั่งยืนได้
ด้วยการอนุรักษ์สิ่งแวดล้อม



รายงานประจำปี 2538
เครือซีเมนต์ไทย

การดำเนินงานที่สำคัญ

การรับรองระบบคุณภาพมาตรฐานสากลมากที่สุดในประเทศ

ด้วยการยกระดับและพัฒนามาตรฐานการผลิตและการดำเนินงานในทุก ๆ ด้านอย่างต่อเนื่อง ทำให้เครือซิเมนต์ไทยเป็นกลุ่มธุรกิจที่ได้รับการรับรองระบบคุณภาพ มอก.-ISO 9002 มากที่สุดในประเทศ ในปี 2538 คือมีจำนวนถึง 17 โรงงาน

การดำเนินงานด้านสิ่งแวดล้อม

เครือซิเมนต์ไทยตระหนักถึงความสำคัญของสิ่งแวดล้อมมาโดยตลอด และปรารถนาอย่างแรงกล้าที่จะเป็นองค์กรหนึ่งของชาติที่มีส่วนร่วมอนุรักษ์และพัฒนาสิ่งแวดล้อมอย่างจริงจัง จึงจัดทำแนวปฏิบัติการอนุรักษ์สิ่งแวดล้อมของเครือฯ ขึ้น เพื่อเป็นแบบแผนในการดำเนินธุรกิจ รวมถึงปลูกฝังจิตสำนึกของพนักงานที่มีต่อสิ่งแวดล้อมให้เป็นไปในทิศทางเดียวกัน

นโยบายการลงทุนต่างประเทศ

ไม่เพียงแต่มุ่งพัฒนาธุรกิจภายในประเทศเท่านั้น เครือซิเมนต์ไทยยังมุ่งมั่นที่จะขยายขอบข่ายทางธุรกิจไปสู่ระดับสากล โดยดำเนินโครงการลงทุนในธุรกิจที่เครือฯ มีความชำนาญ ทั้งในประเทศกลุ่มอาเซียนและอินโดจีน เพื่อก้าวสู่ความเป็นผู้นำทางด้านอุตสาหกรรมแห่งภาคพื้นเอเชียแปซิฟิก

การบรรเทาภาวะขาดแคลนปูนซีเมนต์ในภาคใต้

เครือซิเมนต์ไทยได้จัดส่งปูนซีเมนต์จากภาคกลางลงไปช่วยเหลือคลี่คลายปัญหาภาวะการขาดแคลนปูนซีเมนต์ในภาคใต้ ซึ่งนับเป็นผู้ผลิตเพียงรายเดียวที่ปฏิบัติตามข้อตกลงที่ได้ให้ไว้กับกระทรวงพาณิชย์

การช่วยเหลือผู้ประสบอุทกภัย

เมื่อปลายปี 2538 พื้นที่ส่วนใหญ่ของประเทศประสบกับปัญหาน้ำท่วม บ้านเรือนชำรุดเสียหาย นำความเดือดร้อนมาสู่ประชาชนเป็นจำนวนมาก เครือซิเมนต์ไทยเล็งเห็นถึงความทุกข์ยากดังกล่าว จึงได้ร่วมมือกับผู้แทนจำหน่ายของเครือฯ ประกาศลดราคาปูนซีเมนต์และวัสดุก่อสร้าง เพื่อช่วยบรรเทาความเดือดร้อนจากเหตุการณ์ที่เกิดขึ้น

ข้อมูลสำคัญทางการเงิน

บริษัทปูนซิเมนต์ไทย จำกัด (มหาชน) และบริษัทย่อย

งบกำไรขาดทุน (ล้านบาท)	2538	2537	2536	2535	2534
รายได้	85,666*	67,512*	58,047*	51,429	53,171
ต้นทุนและค่าใช้จ่าย	79,605	62,114	54,517	47,441	48,360
กำไรสุทธิ	6,061	5,398	3,530	3,988	4,811
เงินสดสุทธิได้มาจากกิจกรรมดำเนินงาน	8,522	8,405	7,084	7,242	7,094

งบดุล (ล้านบาท)	2538	2537	2536	2535	2534
สินทรัพย์	120,809	95,549	79,153	69,285	56,881
หนี้สิน	93,227	71,813	58,712	51,896	41,343
ส่วนของผู้ถือหุ้น	27,582	23,736	20,441	17,389	15,538

หุ้น	2538	2537	2536	2535	2534
จำนวนหุ้นที่ออก (ล้านหุ้น)	120	120	119	119	119
มูลค่าตามบัญชีต่อหุ้น (บาท)	230	198	172	145	129
กำไรต่อหุ้น (บาท)	51	45	30	34	41
เงินปันผลต่อหุ้น (บาท)	19	18	16	18	18
อัตราเงินปันผลต่อกำไรสุทธิ (%)	37	40	53	53	44

* รายได้ในงบการเงินของบริษัทปูนซิเมนต์ไทย จำกัด (มหาชน) และบริษัทย่อยในปี 2536-2538 ได้รวมส่วนได้เสียในกำไรขาดทุนของบริษัทร่วมที่บริษัทฯ มีส่วนสำคัญในการบริหาร ตามประกาศตลาดหลักทรัพย์แห่งประเทศไทย

โครงการลงทุนที่อยู่ในระหว่างดำเนินการ

โครงการ

ธุรกิจซิเมนต์และการค้า

- ขยายกำลังผลิตปูนซีเมนต์เทา โรงงานทุ่งสง หม้อเผาที่ 6

ธุรกิจวัสดุก่อสร้าง เซรามิก และเหล็ก

ขยายกำลังผลิตกระเบื้องบุผนังและปูพื้น
ขยายกำลังผลิตกระเบื้องบุผนังขนาดใหญ่
ผลิตกระเบื้องเซรามิกบุผนัง
ขยายกำลังผลิตกระจกโฟลท
ขยายกำลังผลิต PC Wire & PC Strand
ผลิตเหล็กแผ่นรีดเย็น

ธุรกิจเครื่องจักรกล ไฟฟ้า และอุปกรณ์ยานยนต์

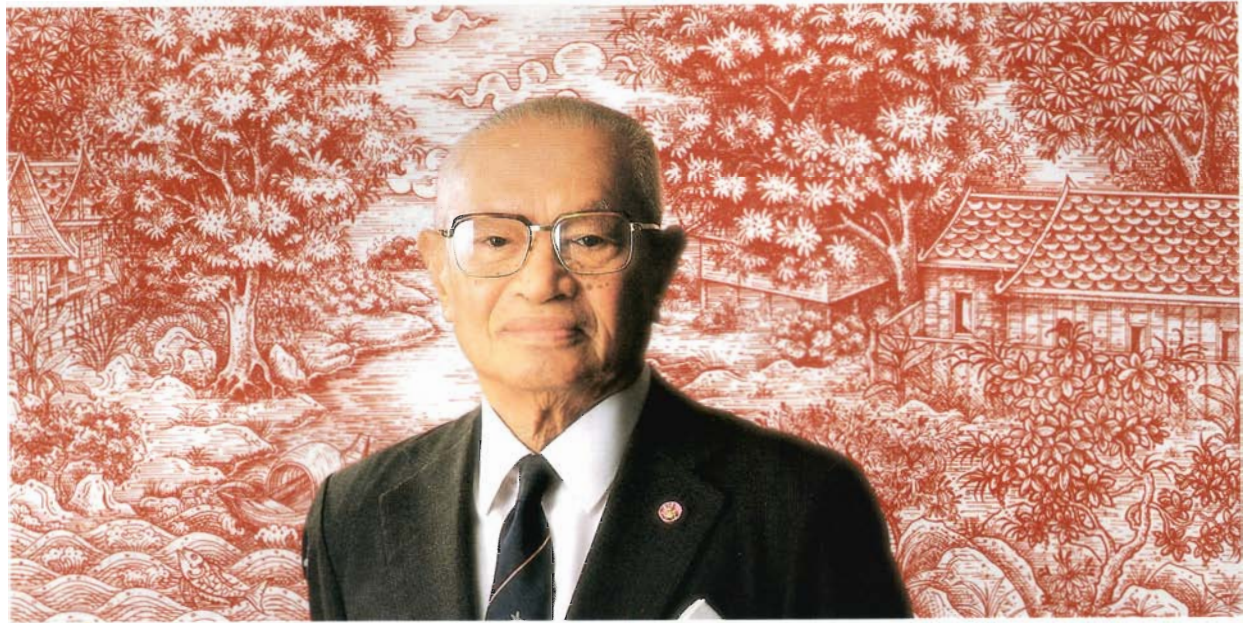
ขยายกำลังผลิตคอมเพรสเซอร์
ผลิตเหล็กหล่อรูปพรรณ
ขยายกำลังผลิตเบตเตอรีรถยนต์ และรถจักรยานยนต์

ธุรกิจกระดาษและปิโตรเคมี

- ขยายกำลังผลิตกระดาษพิมพ์เขียนโรงงานที่ 5
ผลิต Olefins
ผลิต PTA (Purified Terephthalic Acid)
ผลิต SSBR (Solution Styrene Butadiene Rubber)
- ขยายกำลังผลิต LLDPE (Linear Low Density Polyethylene)
 - ผลิต PVC Resins และสร้างท่อเรือ

สถานที่	เสร็จโครงการ (ปี พ.ศ.)	เงินลงทุน (600 ล้านบาทขึ้นไป)	บริษัทที่ลงทุน
นครศรีธรรมราช	2541	7,600	บริษัทปูนซีเมนต์ไทย จำกัด (มหาชน)
สระบุรี	2540	1,045	บริษัทเซรามิกอุตสาหกรรมไทย จำกัด
ฟิลิปปินส์	2541	1,120	มาริวาชา แมนูแฟคเจอร์ริง อิงค์
จีน	2540	810	Beijing Cementhai Ceramic Co., Ltd.
ระยอง	2540	3,300	บริษัทกระจกสยามการ์เดียน จำกัด
ระยอง	2539	670	บริษัทสยามลวดเหล็กอุตสาหกรรม จำกัด
ระยอง	2542	20,000	บริษัทสยามยูไนต์ดีดสตีล (1995) จำกัด
ชลบุรี	2539	1,159	บริษัทสยามคอมเพรสเซอร์อุตสาหกรรม จำกัด
ฉะเชิงเทรา	2540	1,965	บริษัทนวลโลหะอุตสาหกรรม จำกัด
สระบุรี	2539	800	บริษัทสยามพรุฎกาวาแบดเตอร์ จำกัด
ราชบุรี	2540	2,600	บริษัทผลิตภัณฑ์กระดาษไทย จำกัด
ระยอง	2542	17,500	บริษัทระยองโอเลฟินส์ จำกัด
ระยอง	2542	8,475	บริษัทสยาม มิตซูฮย พีทีเอ จำกัด
ระยอง	2542	1,200	บริษัทสยามมิซลินอีลาสโตเมอร์ จำกัด
ระยอง	2542	4,750	บริษัทสยามโพลีเอททีลีน จำกัด
อินโดนีเซีย	2541	1,875	PT. Siam Maspion Polymer and PT. Siam Maspion Terminal

คำแถลงของประธานกรรมการ บริษัทปูนซีเมนต์ไทย จำกัด (มหาชน)



ในรอบปี 2538 ที่ผ่านมา เศรษฐกิจโดยรวมของประเทศไทยได้ขยายตัวประมาณร้อยละ 8.6 ซึ่งเป็นอัตราที่ใกล้เคียงกับปี 2537 โดยภาคการส่งออกยังมีอัตราการเติบโตสูง สำหรับภาคการลงทุนและการก่อสร้างยังคงขยายตัวอย่างต่อเนื่อง แม้ว่าในช่วงต้นปี จะเกิดภาวะผันผวนในตลาดการเงินโลก และในระหว่างเดือนกันยายนถึงพฤศจิกายนเกิดอุทกภัยครั้งใหญ่เกือบทั่วประเทศ ทำให้โครงการก่อสร้างต่าง ๆ ต้องชะงักและชะงักตลอด

การที่เศรษฐกิจของประเทศขยายตัวในเกณฑ์ดีเช่นนี้ นับเป็นภาวะที่เอื้ออำนวยต่อการประกอบการ ทั้งที่ในปีที่ผ่านมา สถานการณ์ทางด้านการแข่งขันทางการตลาดมีความรุนแรงมาก และมีความผันผวนทางด้านราคาของสินค้าหลายประเภทของเครือฯ แต่กิจการของเครือซีเมนต์ไทยก็สามารถผ่านพ้นอุปสรรคมาได้ด้วยดี และมีผลการดำเนินงานโดยรวมอยู่ในระดับที่น่าพอใจ

ด้านการบริหารระบบคุณภาพโดยรวม ปี 2538 เป็นปีที่กิจการต่าง ๆ ในเครือซีเมนต์ไทย ได้รับการรับรองระบบคุณภาพ มอก.-ISO 9002 เป็นจำนวนมาก เมื่อรวมถึงปัจจุบันมีโรงงานของเครือฯ ได้รับการรับรองดังกล่าวเป็นจำนวนถึง 17 โรงงาน นับเป็นความสำเร็จอันน่าภาคภูมิใจ ทั้งนี้เป็นผลมาจากนโยบายที่มุ่งมั่นในการพัฒนาระบบคุณภาพของเครือซีเมนต์ไทยอย่างต่อเนื่อง

ตามสถานการณ์ของโลกในปัจจุบัน บรรยากาศทางด้านการค้ามีอิสระเสรีมากขึ้น จากการพัฒนาการแข่งขันมีความเข้มข้น และสถานการณ์เปลี่ยนแปลงอย่างรวดเร็วเช่นนี้ เครือซีเมนต์ไทยมิเคยนิ่งนอนใจ ได้พยายามปรับตัวให้ทันต่อเหตุการณ์อยู่เสมอ โดยเร่งสร้างความพร้อมให้สามารถก้าวเข้าสู่การแข่งขันในระบบเศรษฐกิจของโลกได้อย่างเต็มภาคภูมิ ทั้งนี้ได้มีการขยายขอบข่ายทางธุรกิจไปยังต่างประเทศ โดยเฉพาะในภาคพื้นเอเชีย ซึ่งในหลาย ๆ โครงการมีความคืบหน้าไปด้วยดี อาทิ โครงการร่วมทุนผลิตสุษัณฑ์และยางรถยนต์ในประเทศฟิลิปปินส์ โครงการร่วมทุนผลิตพีวีซีในประเทศอินโดนีเซีย โครงการร่วมทุนผลิตกระดาษเยื่อเซรามิกในประเทศจีน โครงการคอนกรีตผสมเสร็จในประเทศเมียนมาร์ และการสำรวจแหล่งวัตถุดิบสำหรับปูนซีเมนต์ในประเทศลาว เป็นต้น นอกจากนี้ ยังมีอีกหลายโครงการที่อยู่ในระหว่างการศึกษาเพื่อขยายกิจการไปสู่ประเทศใกล้เคียงอื่น ๆ

เครือซีเมนต์ไทยยังคงยึดมั่นในอุดมการณ์และจรรยาบรรณทางธุรกิจ โดยดำเนินการทั้งปวงด้วยความเป็นธรรมและด้วยความรับผิดชอบต่อสังคม ตัวอย่างเช่น ในปีที่ผ่านมาได้เกิดภาวะขาดแคลนปูนซีเมนต์ในภาคใต้ เนื่องจากความต้องการมีอยู่ประมาณ 3 ล้านตัน ในขณะที่โรงงานทุ่งสงของบริษัท ซึ่งเป็นโรงงานปูนซีเมนต์เพียงแห่งเดียวในภาคใต้ผลิตได้ปีละประมาณ 2 ล้านตัน จึงมีความจำเป็นต้องขนปูนซีเมนต์จากภาคบนลงไปช่วยภาคใต้ หรือมิฉะนั้นก็ต้องนำเข้าจากต่างประเทศ

กระทรวงพาณิชย์จึงได้เชิญผู้ผลิตปูนซีเมนต์ทุกรายไปร่วมประชุมหารือเพื่อขอความร่วมมือให้ส่งปูนซีเมนต์ลงไปช่วยภาคใต้ โดยกำหนดสัดส่วนของปริมาณปูนซีเมนต์ที่ผู้ผลิตแต่ละรายจะต้องรับภาระไปดำเนินการตามข้อตกลง ปรากฏว่ามี บริษัทปูนซีเมนต์ไทย จำกัด (มหาชน) เพียงบริษัทเดียวที่ปฏิบัติตามข้อตกลงจนครบถ้วน แม้ว่าจะต้องรับภาระในค่าขนส่งที่เพิ่มขึ้น ส่วนหนึ่งก็ตาม อีกเรื่องหนึ่งที่ใคร่ขอนำมากล่าวก็คือ ในช่วงที่เกิดอุทกภัยเมื่อปลายปีที่ผ่านมา ทำให้อาคารบ้านเรือนของราษฎรได้รับความเสียหายเป็นจำนวนมาก ประชาชนเกือบทุกจังหวัดทั่วประเทศต่างได้รับความเดือดร้อนอย่างยิ่ง เครือซีเมนต์ไทยได้ร่วมกับผู้แทนจำหน่ายสินค้าของเครือฯ จัดจำหน่ายปูนซีเมนต์และวัสดุก่อสร้างในราคาพิเศษ เพื่อเป็นการช่วยเหลือบรรเทาทุกข์แก่พี่น้องประชาชนในทุกพื้นที่ที่ประสบภัยดังกล่าว ในการนี้ กระทรวงพาณิชย์ได้มีหนังสือชมเชยและขอบคุณในเจตนาอันดีของบริษัทดังกล่าวข้างต้น

ในด้านการอนุรักษ์สิ่งแวดล้อม เครือฯ ได้พัฒนาคุณภาพของสิ่งแวดล้อมทั้งภายในและภายนอกโรงงานต่าง ๆ อย่างต่อเนื่อง รวมถึงการวางแผนออกแบบโรงงานและการคัดเลือกเทคโนโลยีทันสมัยที่ไม่ก่อให้เกิดมลพิษทั้งด้านน้ำ อากาศ และเสียง ได้แก่ การติดตั้งระบบบำบัดน้ำเสีย เพื่อทำให้เป็นน้ำดีก่อนระบายออกนอกโรงงานหรือนำกลับไปใช้ใหม่ภายในโรงงาน การลงทุนทางด้านเครื่องจักรและอุปกรณ์เพื่อป้องกันปัญหาฝุ่นละออง ตลอดจนการเสริมสร้างบรรยากาศในบริเวณโรงงานและสำนักงานให้ร่มรื่น นอกจากนี้ยังมีส่วนร่วมกับทางราชการในกิจกรรมเกี่ยวกับการอนุรักษ์สิ่งแวดล้อมอยู่เสมอ เช่น การดำเนินโครงการปลูกป่าและอนุรักษ์ป่าอย่างจริงจัง รวมพื้นที่โครงการกว่า 20,000 ไร่ ที่จังหวัดสระบุรี กาญจนบุรี กำแพงเพชร และลำปาง

ในปี 2539 คาดว่าเศรษฐกิจจะชะลอตัวลงเล็กน้อย และภาคอุตสาหกรรมจะขยายตัวในระดับใกล้เคียงกับปี 2538 ส่วนการแข่งขันทางธุรกิจจะทวีความรุนแรงขึ้น แนวทางดำเนินงานของเครือซีเมนต์ไทยในปีนี้ จึงมุ่งที่ประสิทธิภาพในการผลิตเพื่อลดต้นทุน การให้บริการอย่างทั่วถึง และการพัฒนาผลิตภัณฑ์ให้ตอบสนองความต้องการของลูกค้าได้ดียิ่งขึ้น ในด้านการขยายกิจการไปสู่ต่างประเทศ เครือฯ จะมุ่งการลงทุนในประเทศใกล้เคียงต่อไป เพื่อเตรียมรองรับการจัดตั้งเขตการค้าเสรีอาเซียนและพัฒนาการทางเศรษฐกิจของประเทศเพื่อนบ้าน

สำหรับผลการดำเนินงานประจำปี 2538 ของบริษัทปูนซีเมนต์ไทย จำกัด (มหาชน) มียอดรายได้รวม 53,770 ล้านบาท มีกำไรสุทธิ 3,117 ล้านบาท โดยบริษัทปูนซีเมนต์ไทย จำกัด (มหาชน) และบริษัทย่อย มียอดรายได้รวม 85,666 ล้านบาท มีกำไรสุทธิ 6,061 ล้านบาท

คณะกรรมการเห็นควรเสนอให้จ่ายเงินปันผลประจำปี 2538 ในอัตราหุ้นละ 20 บาท ได้อนุมัติจ่ายเงินปันผลระหว่างกาลไปแล้วในอัตราหุ้นละ 10 บาท เมื่อวันที่ 29 กันยายน 2538 คงเหลือเงินปันผลงวดสุดท้ายอีกหุ้นละ 10 บาท โดยหลังจากได้รับความเห็นชอบจากที่ประชุมสามัญผู้ถือหุ้นประจำปี 2538 แล้ว บริษัทจะจ่ายเงินปันผลงวดสุดท้ายให้แก่ผู้ถือหุ้น ในวันที่ 24 พฤษภาคม 2539

คณะกรรมการบริษัทขอขอบคุณท่านผู้ถือหุ้น ผู้ร่วมทุน ลูกค้า ผู้แทนจำหน่าย และพนักงานของเครือซีเมนต์ไทยทุกท่านที่มีส่วนสนับสนุนการดำเนินงานของเครือฯ ด้วยดีเสมอมา คณะกรรมการขอให้คำมั่นว่า จะพยายามดำเนินธุรกิจให้มีความมั่นคงเจริญก้าวหน้า และสามารถแข่งขันได้ในโลกยุคปัจจุบัน

กรุงเทพมหานคร
วันที่ 1 เมษายน 2539



สัญญา ธรรมศักดิ์
ประธานกรรมการ

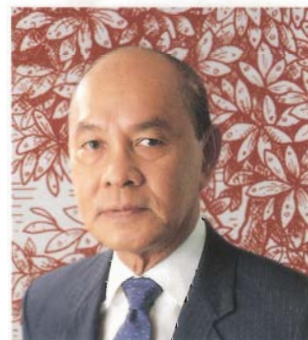
คณะกรรมการ บริษัทปูนซีเมนต์ไทย จำกัด (มหาชน)



สัญญา ธรรมศักดิ์
ประธานกรรมการ



โอสถ โกศิน
รองประธานกรรมการ



ประจิดร ยศสุนทร
กรรมการ



เทียน อัทกุล
กรรมการ



จิรายุ อิศรางกูร ณ อยุธยา
กรรมการ



เสนาะ อุนากุล
กรรมการ



พารณ อิศรเสนา ณ อยุธยา
กรรมการ



เชาวน์ ฉะฉาววงศ์
กรรมการ



กำธน สินธวานนท์
กรรมการ



บ.ร.ว. บงสวาสดี กฤดากร
กรรมการ



จรัส ชูโต
กรรมการ



ชุมพล ฒ ลำเสียง
กรรมการผู้จัดการใหญ่



สุวิทย์ วิโรจน์ดุลย์
เลขานุการคณะกรรมการ
และเลขานุการบริษัท

คณะจัดการเครือข่ายซีเมนต์ไทย



ชุมพล ณ ลำเลียง
กรรมการผู้จัดการใหญ่



ทวี บุตรสุนทร
รองผู้จัดการใหญ่



ฉายศักดิ์ แสง-ชูโต
ผู้ช่วยผู้จัดการใหญ่อาวุโส



ประมนต์ สุธีวงศ์
ผู้ช่วยผู้จัดการใหญ่อาวุโส



สบสันต์ เกตสุวรรณ
ผู้ช่วยผู้จัดการใหญ่อาวุโส



บันลือ กัมปนาทแสนยากร
ผู้ช่วยผู้จัดการใหญ่



จักราวุธ บัณฑิตร์
ผู้ช่วยผู้จัดการใหญ่



วิรัช กฤตผล
ผู้ช่วยผู้จัดการใหญ่



ดุสิต นนทะนาคร
ผู้ช่วยผู้จัดการใหญ่



ชลาลักษณ์ บุนนาค
ผู้ช่วยผู้จัดการใหญ่



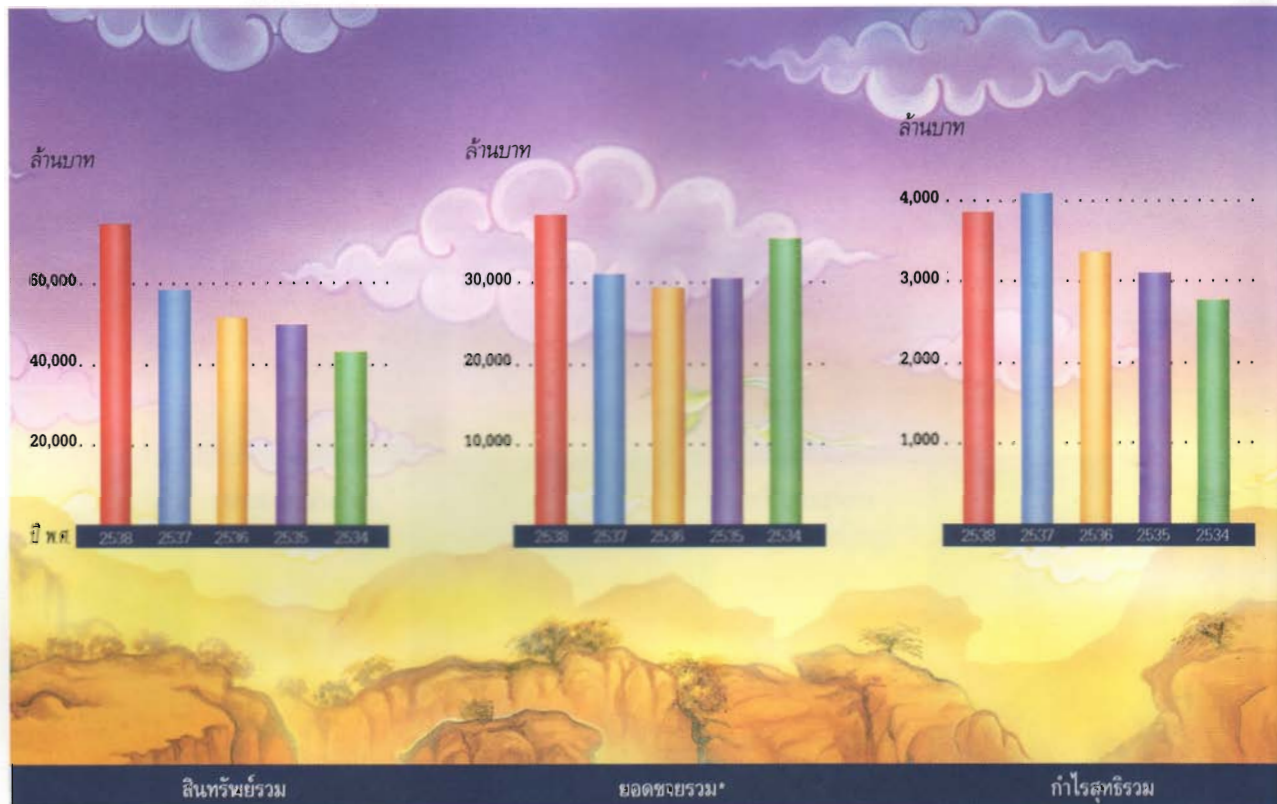
อภิพร ภาววิทย์
ผู้ช่วยผู้จัดการใหญ่



อวิรุทธ์ วงศ์พุทธพิทักษ์
ผู้ช่วยผู้จัดการใหญ่

ธุรกิจซีเมนต์และการค้า

ข้อมูลสำคัญทางการเงินของธุรกิจซีเมนต์และการค้า



	ล้านบาท				
	2538	2537	2536	2535	2534
1. สินทรัพย์รวม	74,974	58,993	51,370	49,447	43,204
2. ยอดขายรวม*	37,970	31,452	29,851	30,443	35,524
3. กำไรสุทธิรวม	3,857	4,135	3,343	3,012	2,770

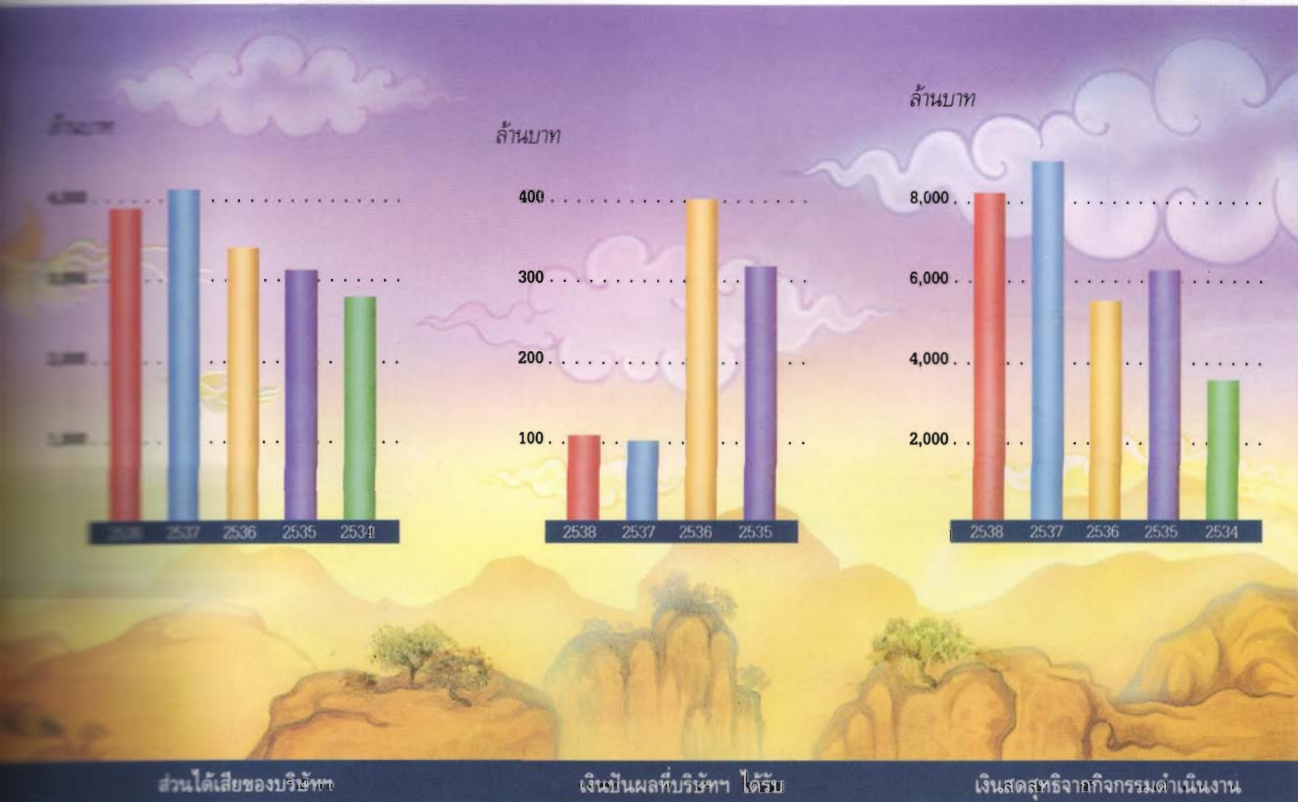
* ยอดขายรวมของปี 2534-2535 ได้รวมยอดขายของปูนซีเมนต์นำเข้าของบริษัทค้าปลีกซีเมนต์ไทย จำกัด ซึ่งมียอดนำเข้าสูงสุดในปี 2534

บริษัทที่สำคัญในธุรกิจนี้มีดังนี้

บริษัทปูนซิเมนต์ไทย จำกัด (มหาชน) (เฉพาะกิจการซิเมนต์)

บริษัทผลิตภัณฑ์และวัตถุดิบก่อสร้าง จำกัด

บริษัทค้าปลีกซิเมนต์ไทย จำกัด



	ล้านบาท				
	2538	2537	2536	2535	2534
4. ส่วนได้เสียของบริษัทปูนซิเมนต์ไทย จำกัด (มหาชน)	3,857	4,135	3,343	3,012	2,770
5. เงินปันผลที่บริษัทปูนซิเมนต์ไทย จำกัด (มหาชน) ได้รับจากบริษัทในธุรกิจซิเมนต์และการค้า	110	100	400	318	-
6. เงินสดสุทธิได้มาจากกิจกรรมดำเนินงาน	8,115	8,978	5,439	6,227	3,667

รายงานผลการดำเนินงาน

ธุรกิจซีเมนต์และการค้า

ผลการดำเนินงานของธุรกิจซีเมนต์และการค้าในปี 2538 มีปริมาณขายและมูลค่าขายสูงกว่าปีที่ผ่านมา และมีกำไรสุทธิใกล้เคียงกับปี 2537 ในช่วงครึ่งปีหลัง หลายพื้นที่ในประเทศประสบกับภาวะน้ำท่วมเป็นเวลานาน ทำให้โครงการก่อสร้างต่าง ๆ ชะลอตัวตามไปด้วย ส่งผลให้ปริมาณการขายปูนซีเมนต์ต่ำกว่าเป้าหมายเล็กน้อย

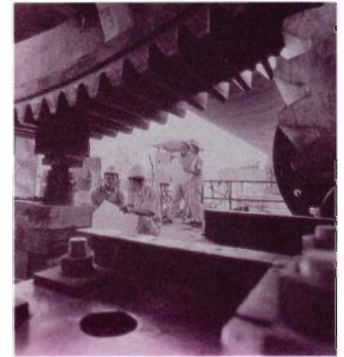
การตลาด

ตลาดปูนซีเมนต์เทาในปี 2538 ยังคงขยายตัวอย่างต่อเนื่องจากปีที่ผ่านมา โดยมีอัตราการขยายตัวในครึ่งปีแรกสูงกว่าครึ่งปีหลัง อันเนื่องมาจากปัญหาอุทกภัยในช่วงปลายปี ตลาดที่มีการขยายตัวสูงมากคืองานโครงการสาธารณูปโภคของภาครัฐ ส่วนสถานการณ์การแข่งขันโดยเฉพาะด้านราคายังคงมีความรุนแรง สำหรับตลาดปูนซีเมนต์ขาวขยายตัวเพิ่มขึ้นจากปีก่อนเล็กน้อยและการแข่งขันไม่รุนแรงนัก

สำหรับตลาดสินค้าคอนกรีตผสมเสร็จขยายตัวสูงกว่าปี 2537 มาก โดยเฉพาะภาครัฐ มีโครงการลงทุนในภูมิภาคต่าง ๆ มากขึ้น ตลอดจนโครงการสาธารณูปโภคที่เริ่มดำเนินการก่อสร้างอย่างจริงจัง จากสถานการณ์ดังกล่าวประกอบกับผลของการปรับปรุงการบริหารงานภายใน ทำให้มีปริมาณการขายและมูลค่าขายคอนกรีตผสมเสร็จสูงกว่าปีที่ผ่านมา และสามารถตอบสนองความต้องการของลูกค้าได้รวดเร็วยิ่งขึ้น ส่วนการแข่งขันยังคงรุนแรงโดยผู้ผลิตแต่ละรายต่างใช้กลยุทธ์ด้านราคาเป็นหลัก

ด้านการจัดจำหน่ายในประเทศ ได้ติดตั้งระบบคอมพิวเตอร์เพื่อเชื่อมโยงระบบสื่อสารและระบบงานขายระหว่างบริษัทกับผู้แทนจำหน่าย ทั้งยังได้สนับสนุนให้ผู้แทนจำหน่ายกว่าร้อยละ 40 พัฒนาการใช้เทคโนโลยีการขนถ่ายสินค้าสมัยใหม่ รวมไปถึงการพัฒนาระบบขนถ่ายของสำนักงานขายและคลังสินค้าของบริษัท นอกจากนี้ ยังได้ดำเนินโครงการที่สำคัญ ๆ อย่างต่อเนื่อง ได้แก่ การติดตั้งระบบคอมพิวเตอร์สำหรับสั่งซื้อสินค้าโดยเป็นการสื่อสารระหว่างผู้ผลิตและผู้ใช้งาน การติดตั้งระบบการบริหารงานภายในให้กับผู้แทนจำหน่ายได้ใช้งานมากขึ้น โครงการพัฒนาผู้แทนจำหน่ายด้วยการจัดสัมมนาความรู้ การเพิ่มกำลังการขนส่งทั้งทางรถยนต์ รถไฟ และทางเรือ และเปิดสำนักงานขายและคลังสินค้าเพิ่มขึ้น เพื่อกระจายการบริการให้ครอบคลุมทั่วทุกภูมิภาค พร้อมทั้งจัดตั้งศูนย์บริการและรับข้อร้องเรียน เพื่ออำนวยความสะดวกและช่วยแก้ไขปัญหาข้อขัดข้องต่าง ๆ ให้กับลูกค้าอย่างทันท่วงที

ทางด้านการค้าระหว่างประเทศ บริษัทค้าสากลซีเมนต์ไทย จำกัด มียอดขายรวมสูงกว่าปีก่อน เนื่องจากบริษัทฯ ได้พัฒนาตลาดส่งออกสำหรับสินค้าใหม่ของเครือฯ เช่น เหล็กโครงสร้างรูปพรรณ ฉนวนใยแก้ว และกระเบื้องหลังคาซีแพคโมเนีย ส่วนสินค้านำเข้าที่สำคัญ ๆ ในปี 2538 ได้แก่ อะลูมิเนียม เชนเหล็ก เชนกระดาด และถ่านหิน นอกจากนี้



บริเวณหม้อเผาปูนซีเมนต์ของโรงงานปูนซีเมนต์ลำปาง อยู่ในระหว่างการก่อสร้าง คาดว่าจะแล้วเสร็จและเริ่มผลิตได้ประมาณปลายปี 2539



โรงงานคอนกรีตผสมเสร็จ ของบริษัทผลิตภัณฑ์และวัสดุก่อสร้าง จำกัด ที่มาบตาพุด จังหวัดระยอง เป็นโรงงานคอนกรีตผสมเสร็จแห่งแรกของประเทศ ที่ได้รับการรับรองระบบคุณภาพ มอก.-ISO 9002 ในปี 2538

บริษัทฯ ยังได้รับการแต่งตั้งจาก Alcoa ประเทศออสเตรเลีย ให้เป็นตัวแทนจำหน่าย ผลิตภัณฑ์อะลูมิเนียมทั้งในประเทศและในเขตเอเชียตะวันออกเฉียงใต้ และได้เข้าร่วมทุนดำเนินธุรกิจเดินเรือขนส่งระหว่างประเทศ เพื่อสนับสนุนกิจการส่งสินค้าออกไปจำหน่ายยังภูมิภาคอาเซียนและอินโดจีน

การผลิต

ในปี 2538 โรงงานปูนซีเมนต์เทาทั้ง 4 แห่งของบริษัทฯ ผลิตรวมทั้งสิ้นปีละ 16.7 ล้านตัน ขณะที่โรงงานปูนซีเมนต์ขาว มีกำลังผลิต 156,000 ตัน ในส่วนโครงการขยายกำลังผลิตที่โรงงานปูนซีเมนต์ลำปางและโรงงานปูนซีเมนต์ทุ่งสงหม้อเผาที่ 5 ซึ่งมีกำลังผลิตเท่ากันคือปีละ 2.1 ล้านตัน คาดว่าจะเสร็จตามกำหนด และจะเริ่มเดินหม้อบดปูนซีเมนต์ประมาณกลางปี 2539 ในขณะที่โครงการขยายกำลังผลิตโรงงานปูนซีเมนต์ทุ่งสงหม้อเผาที่ 6 ซึ่งมีกำลังผลิตปีละ 2.9 ล้านตัน คาดว่าจะแล้วเสร็จต้นปี 2541

เพื่อเพิ่มประสิทธิภาพในการบริการลูกค้าอย่างทั่วถึง ได้มีการเพิ่มจำนวนโรงงานและรถคอนกรีตผสมเสร็จมากขึ้น ขณะเดียวกันก็ได้ลงทุนสร้างโรงงานผลิตหินก่อสร้างและโรงงาน

ผลิตรายเพิ่มขึ้น อีกทั้งยังได้ขยายกิจการไปต่างประเทศ โดยจัดตั้งบริษัทเมียนมาร์ซีแพค จำกัด เพื่อผลิตและจำหน่ายคอนกรีตผสมเสร็จในประเทศเมียนมาร์อีกด้วย

อื่น ๆ

ในปี 2538 โรงงานผลิตปูนซีเมนต์เทาทุกแห่งและโรงงานปูนซีเมนต์ขาวของบริษัทฯ ได้รับการรับรองระบบคุณภาพ มอก.-ISO 9002 จากกระทรวงอุตสาหกรรม เป็นรายแรกในประเทศไทย เช่นเดียวกับโรงงานคอนกรีตผสมเสร็จที่มาบตาพุด ของบริษัทผลิตภัณฑ์และวัสดุก่อสร้าง จำกัด ก็ได้รับการรับรองระบบคุณภาพ มอก.-ISO 9002 เป็นแห่งแรกในประเทศไทยเช่นกัน นอกจากนี้ โรงงานปูนซีเมนต์แก่งคอยและโรงงานปูนซีเมนต์ท่าหลวงยังได้รับรางวัลอุตสาหกรรมดีเด่น ประเภทเพิ่มผลผลิตและประเภทการบริหารความปลอดภัย ตามลำดับ

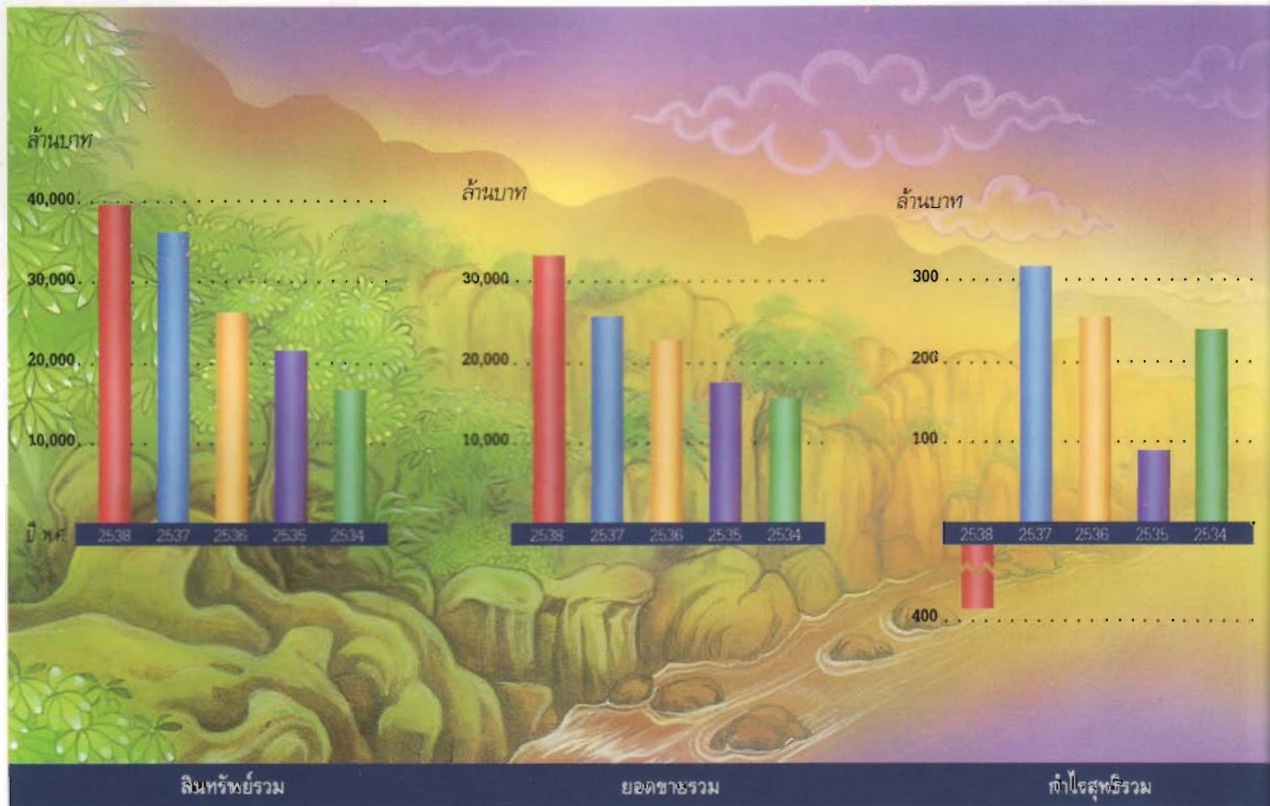
ในรอบปีที่ผ่านมา ทุกบริษัทในธุรกิจนี้ได้ส่งเสริมและสนับสนุนกิจกรรม Total Quality Commitment (TQC) อย่างต่อเนื่อง โดยเฉพาะกิจกรรมการบริหารงานจากพนักงานระดับบนลงสู่ระดับล่าง (Top-Down Management) ได้แก่ การชี้แจงและกระจายนโยบาย (Policy Deployment) และกิจกรรมจากพนักงานระดับล่างขึ้นสู่ระดับบน (Bottom-up) ได้แก่ กิจกรรมกลุ่มคุณภาพ กิจกรรม 5 ส กิจกรรมความปลอดภัย กิจกรรมข้อเสนอแนะ และกิจกรรมกลุ่มย่อย ซึ่งกิจกรรมดังกล่าวล้วนมีจุดประสงค์เพื่อตอบสนองความต้องการของลูกค้าให้ดียิ่งขึ้น



สำนักงานขายและคลังสินค้าของ บริษัทปูนซีเมนต์ไทย จำกัด (มหาชน) ที่อำเภอแก่งคอย จังหวัดสระบุรี ได้พัฒนาการให้บริการอย่างรวดเร็วด้วยระบบคอมพิวเตอร์อันทันสมัย พร้อมทั้งเพิ่มปริมาณและประเภทสินค้าหลากหลายชนิด ทำให้สำนักงานขายและคลังสินค้าแห่งนี้สามารถให้บริการลูกค้าได้อย่างรวดเร็วและครบถ้วนยิ่งขึ้น

ธุรกิจวัสดุก่อสร้าง เซรามิก และเหล็ก

ข้อมูลสำคัญทางการเงินของธุรกิจวัสดุก่อสร้าง เซรามิก และเหล็ก



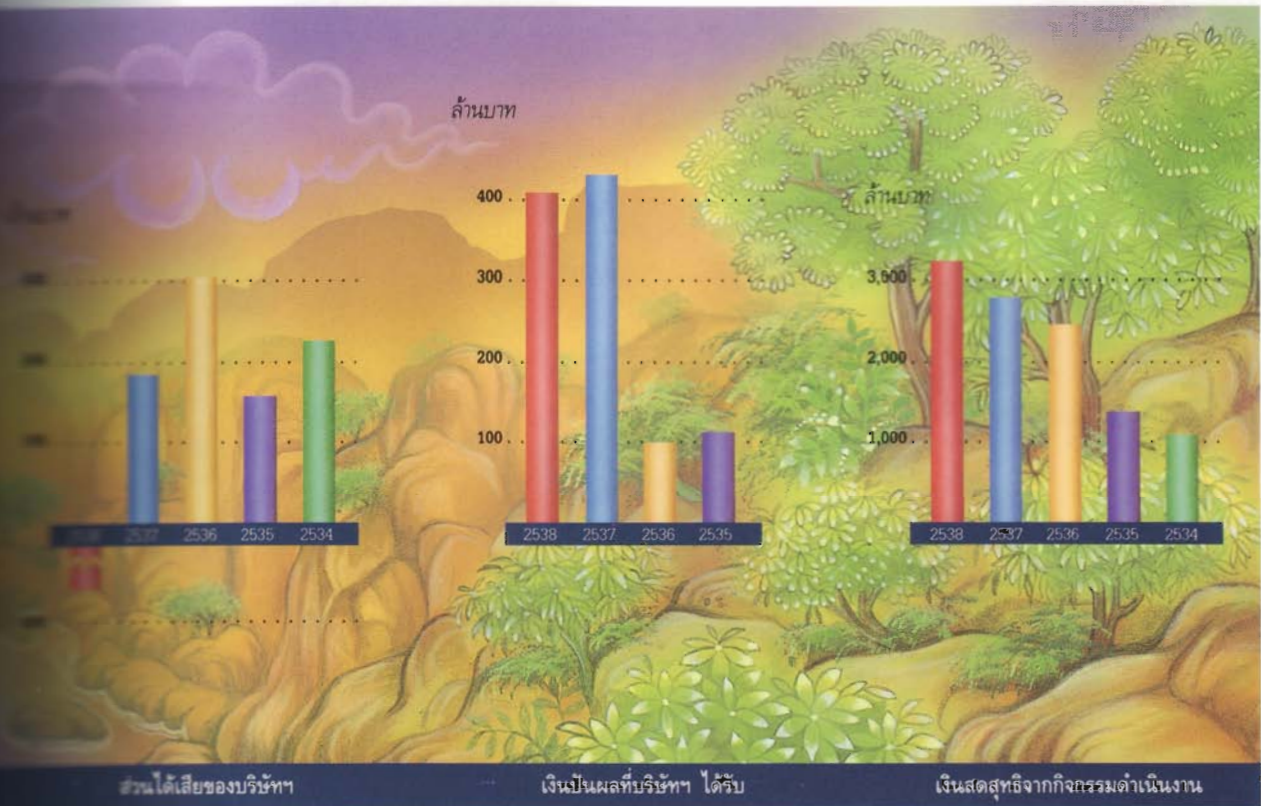
	2538	2537	2536	2535	2534
1. สินทรัพย์รวม	39,941	36,475	26,559	21,782	16,645
2. ยอดขายรวม	33,205	26,297	22,719	17,558	15,677
3. กำไรสุทธิรวม	(348)	326	252	89	240

บริษัทที่สำคัญในธุรกิจนี้มีดังนี้

บริษัทกระเบื้องกระต่ายไทย จำกัด
 บริษัทสยามอุตสาหกรรมยิปซัม จำกัด
 บริษัทกระเบื้องหลังคาซีแพค จำกัด
 บริษัทผลิตภัณฑ์คอนกรีตซีแพค จำกัด
 บริษัทอุตสาหกรรมคอนกรีตซีแพค จำกัด
 บริษัทไทยวนภัณฑ์ จำกัด
 บริษัทสยามไฟเบอร์กลาส จำกัด

บริษัทสยามอุตสาหกรรมท่อ จำกัด
 บริษัทผลิตภัณฑ์ท่อสยาม จำกัด
 บริษัทกระจกสยามการ์เดียน จำกัด
 บริษัทสยามอุตสาหกรรมวัสดุทนไฟ จำกัด
 บริษัทเซรามิคอุตสาหกรรมไทย จำกัด
 บริษัทสยามขานิทารีแวร์ จำกัด
 บริษัทสยามขานิทารีแวร์อินดัสทรี จำกัด

บริษัทสยามขานิทารีฟิตติ้ง จำกัด
 ไทล์เซอร่า อิงค์ (สหรัฐอเมริกา)
 มาริวาชา แมงมุมแฟคเจอร์ อิงค์ (ฟิลิปปินส์)
 บริษัทเหล็กสยาม จำกัด
 บริษัทเหล็กก่อสร้างสยาม จำกัด
 บริษัทเหล็กสยามยามาโตะ จำกัด



	2538	2537	2536	2535	2534
4. ส่วนได้เสียของบริษัทปูนซีเมนต์ไทย จำกัด (มหาชน)	(267)	185	301*	156*	227
5. เงินปันผลที่บริษัทปูนซีเมนต์ไทย จำกัด (มหาชน) ได้รับจากบริษัทในธุรกิจวัสดุก่อสร้าง เซรามิก และเหล็ก	410	431	99	111	-
6. เงินสดสุทธิที่ได้มาจากกิจกรรมดำเนินงาน	3,267	2,788	2,454	1,394	1,091

* ส่วนได้เสียของบริษัทปูนซีเมนต์ไทย จำกัด (มหาชน) สูงกว่าผลกำไรรวม เนื่องจากบริษัทปูนซีเมนต์ไทยถือหุ้นเป็นส่วนใหญ่ในบริษัทที่มีผลดำเนินงานขาดทุน

รายงานผลการดำเนินงาน

ธุรกิจวัสดุก่อสร้าง เซรามิก และเหล็ก

ธุรกิจวัสดุก่อสร้างมีมูลค่าขายรวม และกำไรก่อนหักภาษีเพิ่มขึ้นจากปี 2537 แม้ว่าสภาพตลาดมีการแข่งขันรุนแรงในหลายสินค้าโดยเฉพาะสินค้าท่อ ประกอบกับวัตถุดิบมีราคาสูงขึ้น และธนาคารพาณิชย์ชะลอการให้สินเชื่อเพื่อการก่อสร้าง โดยกิจการที่มีผลการดำเนินงานดีกว่าปีที่ผ่านมา ได้แก่ หลังคา ฝ้าเพดาน และฝ้าผนัง เช่นเดียวกับธุรกิจเซรามิก ซึ่งแม้บางกิจการจะมีผลกำไรลดลง อันเนื่องมาจากการแข่งขันที่รุนแรงด้านราคา แต่ส่วนใหญ่มีมูลค่าขายรวมเพิ่มขึ้น โดยเฉพาะกิจการกระจก ส่วนธุรกิจเหล็กมีผลประกอบการไม่สู้ดี เนื่องจากตลาดซบเซา ผนวกกับการทุ่มตลาดของผู้ผลิตต่างประเทศ และผลกระทบจากภาวะน้ำท่วม

การตลาด

การขยายตัวของโครงการก่อสร้างขนาดเล็กและขนาดกลาง ประกอบกับการกระจายความเจริญทางเศรษฐกิจไปสู่ภูมิภาค ทำให้เกิดอำนาจซื้อในต่างจังหวัดเพิ่มขึ้น บริษัทกระเบื้องกระดาศไทย จำกัด จึงได้ออกสินค้าใหม่คือ กระเบื้องสีใหม่ "ตราช้าง" เพื่อตอบสนองความต้องการของตลาดในภูมิภาค เช่นเดียวกับบริษัทผลิตภัณฑ์คอนกรีตซีแพค จำกัด ก็เริ่มดำเนินการย้ายฐานการผลิตบล็อกปูถนนบางส่วนไปยังภูมิภาค เพื่อกระจายสินค้าและบริการให้ครอบคลุมทั่วประเทศ ขณะเดียวกันก็ได้เร่งดำเนินโครงการลงทุนผลิตภัณฑ์ใหม่ ทั้งพื้นคอนกรีตสำเร็จรูปและผนังคอนกรีตสำหรับภายในและภายนอกอาคาร โดยเน้นที่ลวดลายสวยงาม น้ำหนักเบา และสะดวกในการติดตั้ง ซึ่งคาดว่าจะวางตลาดได้ในปี 2539 บริษัทไทยวนภัณฑ์ จำกัด ได้เริ่มออกสินค้าประเภทอุปกรณ์ประกอบประตู อาทิ ลูกบิดบานพับ รวมถึงดำเนินโครงการลงทุนผลิตสินค้าใหม่คือ ประตูเหล็ก และประตูพีวีซี ซึ่งจะวางตลาดในปี 2539 นี้ ในขณะที่บริษัทสยามไฟเบอร์กลาส จำกัด เปิดตัวสินค้าฉนวนใยแก้วในปีแรกด้วยส่วนแบ่งตลาดกว่าร้อยละ 20 และจะขยายไปยังตลาดที่พิกอาศัยเพิ่มขึ้นสำหรับตลาดสินค้าท่อโดยรวมค่อนข้างชะงักงัน อันเป็นผลกระทบโดยตรงจากภาวะน้ำท่วม

ในปี 2538 สินค้าวัสดุก่อสร้างหลัก ๆ ที่ส่งไปขายยังประเทศในกลุ่มอาเซียน อินโดจีน และญี่ปุ่น ได้แก่ แผ่นยิปซัม กระเบื้องซีเมนต์ใยธรรมชาติ และกระเบื้องหลังคาคอนกรีต

บริษัทเซรามิกอุตสาหกรรมไทย จำกัด ยังคงครองส่วนแบ่งตลาดกระเบื้องเซรามิกสูงสุดประมาณร้อยละ 29 และมีกำลังผลิตสูงที่สุดในประเทศ ด้านตลาดสุขภัณฑ์และอุปกรณ์มีการขยายตัวเพิ่มขึ้นมาก ในขณะที่ภาวะการผลิตสุขภัณฑ์ภายในประเทศค่อนข้างตึงตัว ส่วนความต้องการกระจกแผ่นภายในประเทศมีอัตราการขยายตัวค่อนข้างมาก มีการนำเข้ากระจกจากต่างประเทศอย่างสม่ำเสมอ แต่บริษัทกระจกสยามการ์เดียน จำกัด ก็ยังมียอดขายสูงกว่าปีที่ผ่านมาถึงร้อยละ 29 ในขณะที่อุปกรณ์สำหรับสุขภัณฑ์และวัสดุท่อน้ำ ต่างก็เป็นสินค้าที่ได้รับผลกระทบจากการปรับปรุงโครงสร้างภาน้ำเข้าลดลง เมื่อ 1 มกราคม 2538 ทำให้การแข่งขันกับสินค้านำเข้าจากต่างประเทศรุนแรงขึ้น



บริษัทสยามวนภัณฑ์ จำกัด
เริ่มผลิตประตูโลหะจากเหล็กปลอดสนิม
ภายในมีฉนวนพียูโฟม ช่วยประหยัด
ค่ากระแสไฟฟ้าจากการใช้เครื่อง
ปรับอากาศและสามารถเก็บเสียงได้ดี
โดยสินค้าจะเริ่มวางจำหน่ายในปี 2539



บริษัทกระเจกสยามการค้า จำกัด ได้รับการรับรองระบบคุณภาพ ISO 9002 ในการผลิตกระเจกใส จาก British Standards Institute (BSI) ในปี 2538 และได้ตั้งโรงงานกระเจกแห่งที่ 2 ชื่อ บริษัทกระเจกสยามการค้า (ระยอง) จำกัด โดยได้รับการส่งเสริมการลงทุน คาดว่าจะเริ่มผลิตได้ในปี 2540

สำหรับผลการดำเนินงานของ ไทล์เซอรา อิงค์ ในสหรัฐอเมริกา นั้น ยังมีผลการดำเนินงานไม่ดีนัก เนื่องจากตลาดกระเบื้องเซรามิกของสหรัฐอเมริกาขยายตัวต่ำกว่าที่คาดการณ์ไว้ การแข่งขันรุนแรงกว่าปีที่ผ่านมาและผู้ผลิตจากประเทศเม็กซิโกซึ่งได้เปรียบด้านต้นทุน นำนโยบายด้านราคามาใช้เพื่อชิงส่วนแบ่งตลาด ส่วน มาริวาชา แมนูแฟคเจอร์ อิงค์ มียอดขายและกำไรก่อนหักภาษีสูงกว่าปี 2537 และยังคงครองส่วนแบ่งตลาดกระเบื้องเซรามิกสูงสุดในประเทศฟิลิปปินส์

ในปี 2538 ปริมาณความต้องการเหล็กเพิ่มขึ้นจากปีก่อนค่อนข้างมาก ในช่วงต้นปี ราคาของเหล็กเส้นก่อสร้างปรับตัวสูงขึ้นอย่างต่อเนื่อง สาเหตุเพราะวัตถุดิบในการผลิตมีราคาสูงขึ้น แต่นับตั้งแต่ไตรมาสที่สองเป็นต้นมา ราคาได้ปรับตัวลดลง เนื่องจากตลาดเริ่มซบเซา โดยเฉพาะช่วงปลายปี อันเป็นผลจากภาวะน้ำท่วม สำหรับตลาดลวดเหล็กที่ใช้ในงานคอนกรีตอัดแรง มีการขยายตัวเพิ่มขึ้นจากปี 2537 ร้อยละ 30 เนื่องจากความต้องการผลิตภัณฑ์คอนกรีตอัดแรงสูง ซึ่งใช้ลวดเหล็กเป็นวัตถุดิบเพิ่มสูงขึ้น ส่วนสินค้าใหม่ที่ได้วางจำหน่าย ได้แก่ เหล็กฉาก เหล็กฉากรางน้ำ และสินค้าตระแกรงเหล็กสำหรับทดแทนการผูกเหล็กในงานเทพื้นคอนกรีต ในส่วนของเหล็กรูปพรรณขนาดใหญ่ ตลาดยังคงขยายตัวสูงอย่างต่อเนื่อง แต่ก็มีการแข่งขันด้านราคาสูงเช่นกัน เนื่องจากการทุ่มตลาดของผู้ผลิตจาก

ต่างประเทศ โดยเฉพาะโปแลนด์และรัสเซีย ซึ่งเสนอขายสินค้าที่ราคาต่ำมาก ส่งผลให้บริษัท เหล็กสยามยามาโตะ จำกัด มีผลประกอบการไม่ดีขึ้น

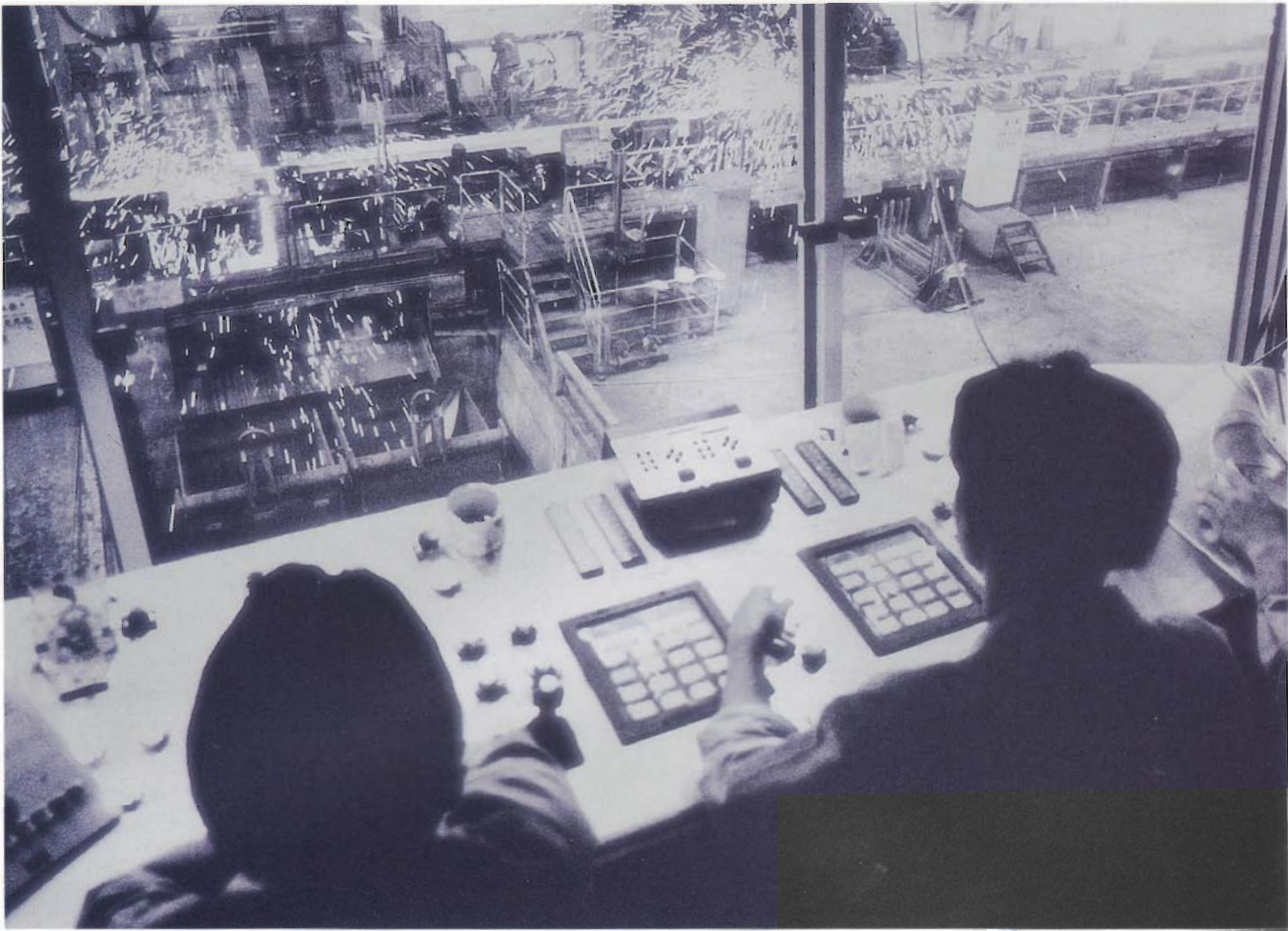
การผลิต

ได้เน้นการปรับปรุงสายการผลิตกระเบื้องหลังคาซีแพคโดยใช้เครื่องจักรอัตโนมัติมากขึ้น อีกทั้งได้มุ่งลดต้นทุนวัตถุดิบของบล็อกปูถนน โดยการนำคอนกรีตกลับมาใช้ใหม่ นอกจากนี้ก็มีโครงการปรับปรุงระบบบำรุงรักษาผิวผลสำหรับผลิตภัณฑ์ท่อ โดยใช้โปรแกรมคอมพิวเตอร์

ในปี 2538 บริษัทเซรามิกอุตสาหกรรมไทย จำกัด ได้ขยายกำลังผลิตกระเบื้องปูพื้นและปูผนังอีกประมาณ 5 ล้านตารางเมตร และร่วมทุนกับบริษัท Sacmi ประเทศอิตาลี ผลิตกระเบื้องหลังคาเซรามิก คาดว่าจะสามารถออกจำหน่ายได้ในปลายปี 2539 บริษัทสยามซานิทารีแวร์ จำกัด กำลังอยู่ในระหว่างขยายกำลังผลิตโรงงานที่ 4 คาดว่าจะสามารถดำเนินการผลิตได้ประมาณกลางปี 2539 เช่นเดียวกับบริษัทสยามซานิทารีพิตติงส์ จำกัด ซึ่งอยู่ในระหว่างการขยายกำลังผลิตในบริเวณโรงงานเดิมที่นิคมอุตสาหกรรมนวนคร เพื่อรองรับความต้องการของตลาดทั้งภายในและต่างประเทศมากขึ้น ทางด้านบริษัทกระจกสยามการ์เดียน จำกัด ได้ตั้งโรงงานผลิตกระจกแห่งที่ 2 ชื่อ “บริษัทกระจกสยามการ์เดียน (ระยอง) จำกัด” โดยได้รับการส่งเสริมการลงทุน คาดว่าจะดำเนินการผลิตได้ในปี 2540 ส่วนบริษัทสยามอุตสาหกรรมวัสดุทนไฟ จำกัด ได้ลงนามในสัญญาให้ความช่วยเหลือทางด้านเทคโนโลยีการผลิตกับบริษัท เอ็นจีเค (NGK) ประเทศญี่ปุ่น เพื่อปรับปรุงและพัฒนาคุณภาพของสินค้าให้ทัดเทียมผู้ผลิตในต่างประเทศ

สำหรับ ไทล์เซอร่า อิงค์ ในสหรัฐอเมริกา ได้ขยายกำลังผลิตอีกปีละ 50 ล้านตารางฟุต คาดว่าจะเริ่มดำเนินการผลิตได้บางส่วนภายในกลางปี 2539 และการขยายทั้งโครงการจะเสร็จเรียบร้อยภายในกลางปี 2540 ส่วนมาริวาซา แมนูแฟคเจอร์ส อิงค์ กำลังอยู่ในระหว่างการขยายกำลังผลิตโดยตั้งโรงงานแห่งใหม่ที่เมืองบาทางัส (Batangus) ประเทศฟิลิปปินส์ คาดว่าจะสามารถผลิตได้ตั้งแต่ต้นปี 2540

ในส่วนของผู้ผลิตเหล็กเส้นก่อสร้างก็มีโครงการลงทุนอย่างต่อเนื่อง เช่น โครงการปรับปรุงโรงงานเพื่อเพิ่มกำลังผลิตเป็นปีละ 400,000 ตันของบริษัทเหล็กสยาม จำกัด ซึ่งแล้วเสร็จเมื่อเดือนเมษายน 2538 ส่วนการขยายกำลังผลิตเป็นปีละ 500,000 ตันของบริษัทเหล็กก่อสร้างสยาม จำกัด จะแล้วเสร็จในปี 2540 และโครงการลงทุนเพื่อผลิตลวดเหล็กของบริษัทสยามลวดเหล็กอุตสาหกรรม จำกัด ด้วยกำลังผลิตปีละ 120,000 ตันที่จังหวัดระยอง ขณะนี้อยู่ระหว่างการติดตั้งเครื่องจักร คาดว่าจะแล้วเสร็จในปี 2539 ทั้งนี้โครงการของบริษัทเหล็กก่อสร้างสยาม จำกัด และบริษัทสยามลวดเหล็กอุตสาหกรรม จำกัด ต่างได้รับการส่งเสริมการลงทุนทั้งสองโครงการ



กระบวนการตัดเหล็กในสายการผลิตเหล็กรูปพรรณรูปตัวเอช (H) ของบริษัทเหล็กสยามยามาโตะ จำกัด

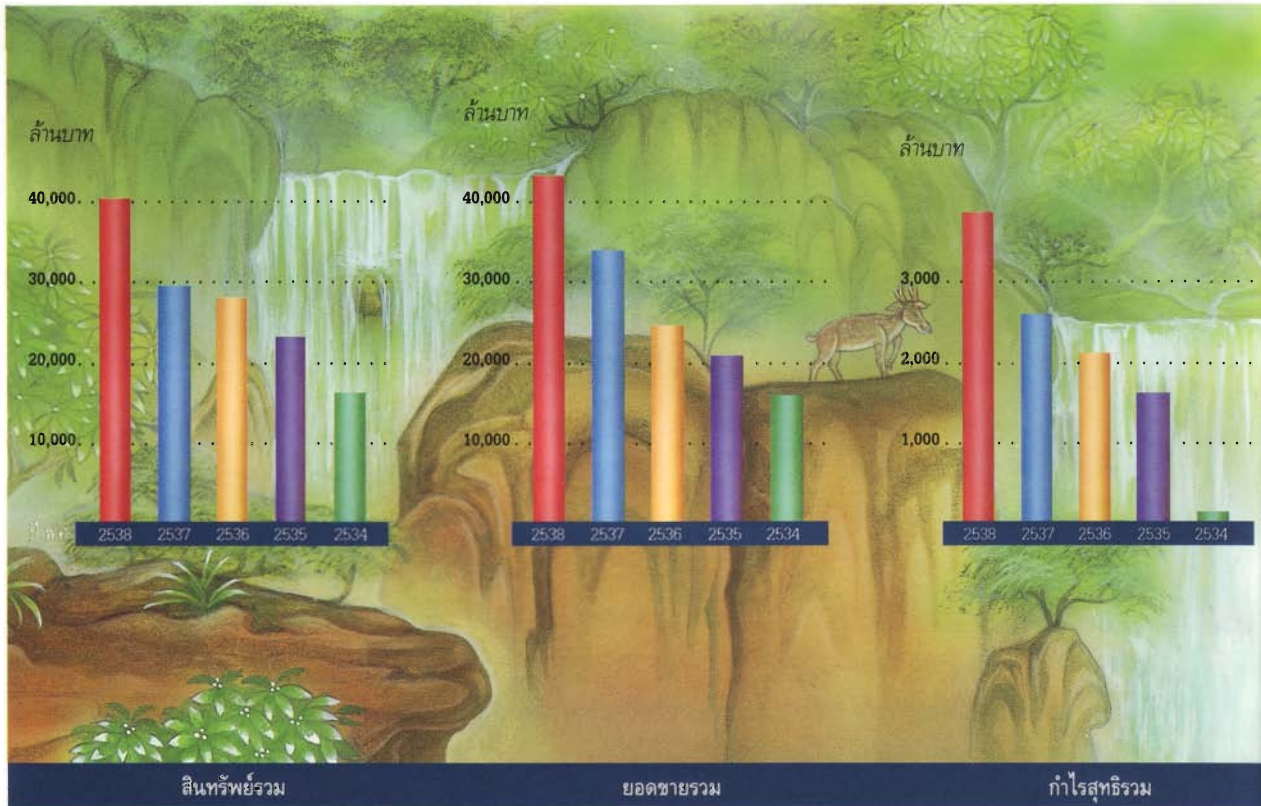
อื่นๆ

ในปี 2538 ได้จัดตั้งบริษัทใหม่คือ บริษัทนพพลาสติกอุตสาหกรรม จำกัด เพื่อดำเนินกิจการด้านผลิตภัณฑ์พลาสติกที่ใช้กระบวนการผลิตแบบฉีด (Injection) โดยคาดว่าจะเริ่มผลิตสินค้าใหม่ได้ในปี 2539 และได้ร่วมทุนกับบริษัทนอร์ิตากะ (Noritake) ประเทศญี่ปุ่น จัดตั้งบริษัทสยามโมลด์ิงพลาสเตอร์ จำกัด เพื่อผลิตโมลด์ิง พลาสเตอร์ (Moulding Plaster) ซึ่งจะเริ่มดำเนินการได้ในปี 2539 เช่นกัน

สำหรับการลงทุนในต่างประเทศนั้น มีการลงทุนเพื่อผลิตสินค้าวัสดุก่อสร้างและเซรามิกหลายโครงการ เป็นต้นว่า โครงการผลิตกระเบื้องเซรามิก โดยร่วมทุนกับ Beijing General Corporation of Building Material Group จัดตั้งบริษัท Beijing Cementshai Ceramic Co., Ltd. ที่กรุงปักกิ่ง ประเทศจีน และโครงการผลิตสุขภัณฑ์โดยร่วมทุนกับ TOTO ประเทศญี่ปุ่นและ Mariwasa Manufacturing, Inc. จัดตั้งบริษัท Siam Mariwasa TOTO, Inc. ที่กรุงมะนิลา ประเทศฟิลิปปินส์ คาดว่าทั้งสองโครงการจะสามารถดำเนินการได้ราวต้นปี 2540 นอกจากนี้ยังมีโครงการขยายการลงทุนที่กำลังอยู่ระหว่างการศึกษา อาทิ โครงการผลิตกระเบื้องซีเมนต์ไฮดรอนาติคและสุขภัณฑ์ที่ประเทศเวียดนาม โครงการผลิตกระเบื้องเซรามิกที่ประเทศเม็กซิโกและอินโดนีเซีย โครงการร่วมทุนผลิตแผ่นยิปซัม ท่อ ข้อต่อ

ธุรกิจเครื่องจักรกล ไฟฟ้า และอุปกรณ์ยานยนต์

ข้อมูลสำคัญทางการเงินของธุรกิจเครื่องจักรกล ไฟฟ้า และอุปกรณ์ยานยนต์



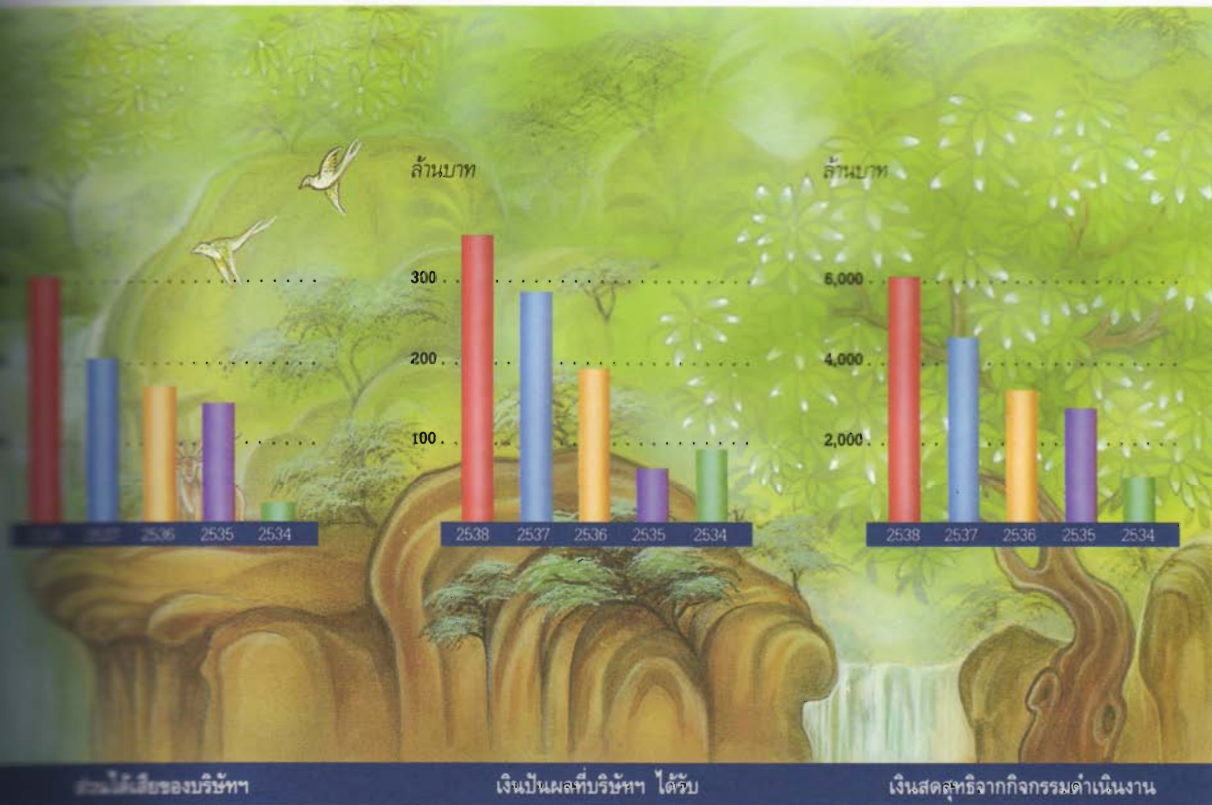
	2538	2537	2536	2535	2534
1. สินทรัพย์รวม	40,274	29,917	27,605	22,877	17,998
2. ยอดขายรวม	43,028	33,706	24,328	21,293	15,999
3. กำไรสุทธิรวม	3,817	2,593	2,127	1,630	138

บริษัทที่สำคัญในธุรกิจนี้มีดังนี้

บริษัทฉนวนโลหะไทย จำกัด
 บริษัทฉนวนโลหะอุตสาหกรรม จำกัด
 บริษัทแมคคานิคทวิสต์ไทย จำกัด
 บริษัทสยามมากอโต จำกัด
 บริษัทสยามโคโยต้าอุตสาหกรรม จำกัด
 บริษัทสยามคอมเพรสเซอร์อุตสาหกรรม จำกัด
 บริษัทไทยฮีวาร์ที จำกัด

บริษัทสยามเอ็นอีซี จำกัด
 บริษัทไฮมอเลกุลโพรนิคส์ จำกัด
 บริษัทสยามอาชีพีเทคโนกลาส จำกัด
 บริษัทสยามคูโบต้าอุตสาหกรรม จำกัด
 บริษัทสยาม-ฮิตาชิ คอนสตรัคชัน แมชีเนอรี จำกัด
 บริษัทสยามอัลลอยวีลอุตสาหกรรม จำกัด
 เอ็มเอสเอฟ ไซท์ แอนด์ รีบเบอร์ อิงค์ (ฟิลิปปินส์)

บริษัทสยามพระประแดง จำกัด
 บริษัทสยามอุตสาหกรรม จำกัด
 บริษัทสยามมิบิลิน จำกัด
 บริษัทสยาม จำกัด (มหาชน)
 บริษัทสยามฟูรกาวาแบคเตอร์ จำกัด



	ล้านบาท				
	2538	2537	2536	2535	2534
1. ส่วนได้เสียของบริษัทปูนซีเมนต์ไทย จำกัด (มหาชน)	1,575	1,055	880	734	126
2. เงินปันผลที่บริษัทปูนซีเมนต์ไทย จำกัด (มหาชน) ได้รับจากบริษัทในธุรกิจเครื่องจักรกล ไฟฟ้า และอุปกรณ์ยานยนต์	367	289	191	67	91
3. เงินสุทธิที่ได้มาจากกิจกรรมดำเนินงาน	6,116	4,635	3,361	2,794	1,131

รายงานผลการดำเนินงาน

ธุรกิจเครื่องจักรกล ไฟฟ้า และอุปกรณ์ยานยนต์

กิจการส่วนใหญ่ของธุรกิจเครื่องจักรกล ไฟฟ้า และอุปกรณ์ยานยนต์ มีผล การดำเนินงานดีกว่าปี 2537 เนื่องมาจากภาวะการขยายตัวทางเศรษฐกิจโดยรวมอย่าง ต่อเนื่อง ตลอดจนการเติบโตของตลาดอุตสาหกรรมยานยนต์ แม้ว่าบางกิจการจะได้รับผล กระทบจากภาวะน้ำท่วมในช่วงปลายปี อย่างไรก็ตาม สภาวะการแข่งขันในแต่ละกิจการยังคงค่อนข้างรุนแรง โดยเฉพาะผลิตภัณฑ์ในธุรกิจเครื่องใช้ไฟฟ้า เครื่องจักรกล และ อุปกรณ์ยานยนต์ โดยที่การแข่งขันในตลาดหลักของแต่ละกิจการในธุรกิจดังกล่าวมี แนวโน้มรุนแรงยิ่งขึ้นตามลำดับ

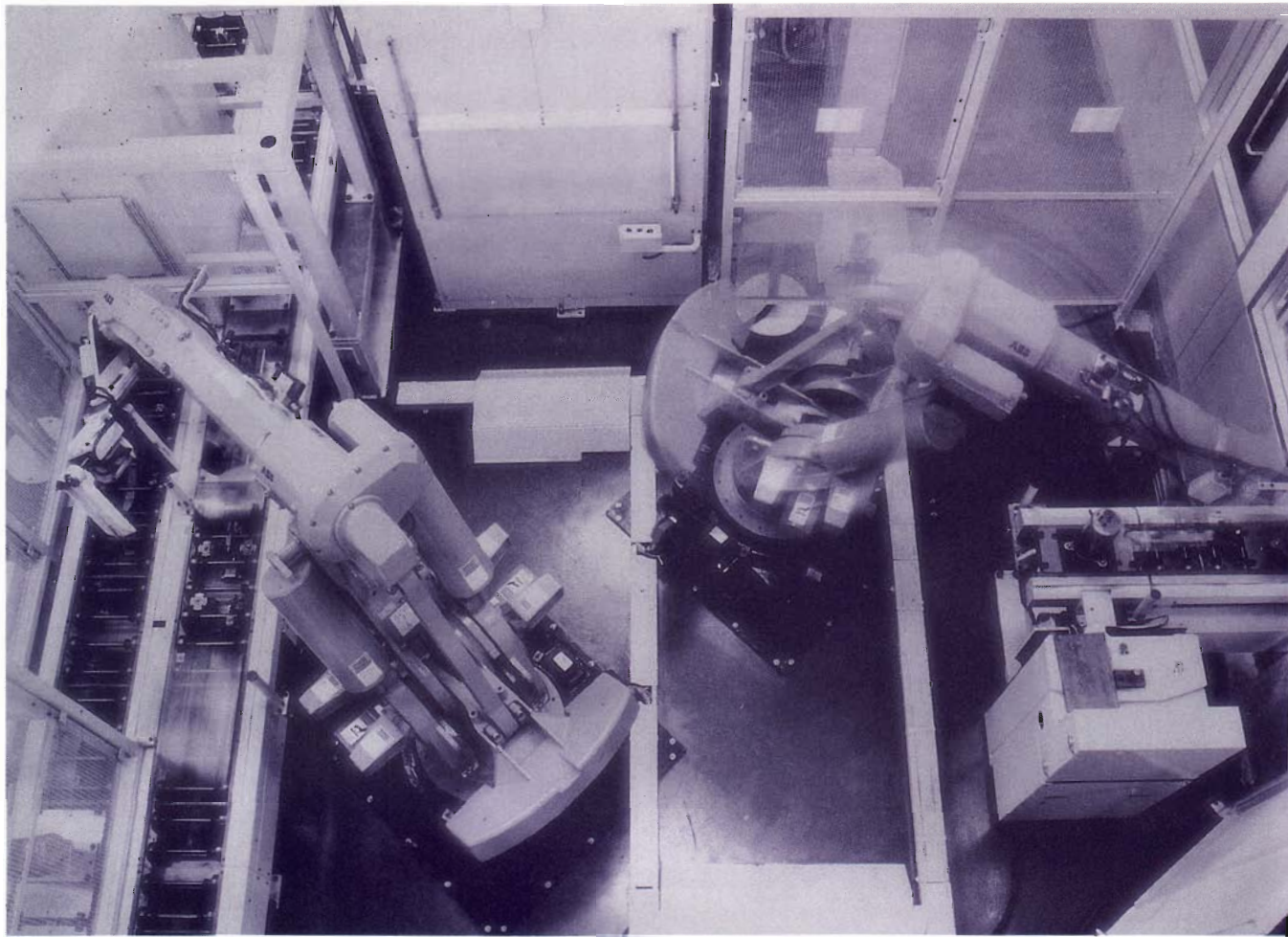
นโยบายที่ได้ดำเนินการอย่างต่อเนื่องในปี 2538 ได้แก่ การปรับปรุงประสิทธิภาพ การผลิตเพื่อลดต้นทุน การขยายกำลังผลิต การพัฒนาและแนะนำผลิตภัณฑ์ใหม่ ตลอดจน การแสวงหาแหล่งการลงทุนในต่างประเทศ เพื่อรองรับการแข่งขันในตลาดการค้าเสรีอาเซียน และตลาดโลก

การตลาด

ในปี 2538 ความต้องการรถยนต์โดยเฉพาะอย่างยิ่งรถยนต์เพื่อการพาณิชย์ยังคงเพิ่ม สูงขึ้นอย่างต่อเนื่อง ทำให้ตลาดชิ้นส่วนรถยนต์และอุปกรณ์ยานยนต์เพิ่มสูงขึ้นด้วย ซึ่งส่งผล ใต้บริษัททวโลหะไทย จำกัด บริษัททวโลหะอุตสาหกรรม จำกัด บริษัทผลิตภัณฑ์วิศวกรรมไทย จำกัด และบริษัทสยามโตโยต้าอุตสาหกรรม จำกัด มีผลการดำเนินงานดีกว่าปีที่ผ่านมาก เช่น เดียวกับกิจการผลิตและจำหน่ายยางรถยนต์ โดยทุกบริษัทในธุรกิจดังกล่าวมียอดขายสุทธิสูง กว่าปี 2537 เนื่องจากตลาดขยายตัวอย่างต่อเนื่องตามภาวะเศรษฐกิจ แต่การแข่งขันเป็นไป อย่างรุนแรงทั้งตลาดยางรถยนต์นั่งและยางรถบรรทุกขนาดเล็ก เนื่องจากผู้ผลิตรายใหญ่ต่างก็ ขยายกำลังผลิต และได้จัดให้มีกิจกรรมส่งเสริมการขายในรูปแบบต่าง ๆ สำหรับ MSF Tire and Rubber, Inc. ในฟิลิปปินส์ ได้เริ่มผลิตและจำหน่ายยางรถยนต์และยางรถบรรทุกตั้งแต่ เดือนมิถุนายน 2538 โดยมีผลการดำเนินงานเป็นที่น่าพอใจ และดีกว่าเป้าหมายที่กำหนดไว้ มาก สำหรับกิจการอุปกรณ์ยานยนต์อื่นๆ นั้น บริษัทสยามอัลลอยวีลอุตสาหกรรม จำกัด ประสบความสำเร็จอย่างสูง โดยสามารถเพิ่มยอดจำหน่ายกระโหลอะลูมิเนียมอัลลอยสำหรับ รถยนต์แต่ละรุ่นให้กับผู้ประกอบการรถยนต์ภายในประเทศ เนื่องจากผลิตภัณฑ์มีคุณภาพเป็นที่ ยอมรับ รวมถึงสามารถเพิ่มปริมาณการจำหน่ายในตลาดต่างประเทศ ได้แก่ เกาหลี ญี่ปุ่น ฮังการี สิงคโปร์ ออสเตรเลีย นิวซีแลนด์ เนเธอร์แลนด์ และดูไบอีกด้วย ส่วนบริษัท สยามทู้รูกวาเบตเตอร์ จำกัด มียอดขายสุทธิเพิ่มสูงขึ้นจากปี 2537 มาก เนื่องมาจาก การพัฒนาคุณภาพสินค้าจนเป็นที่ยอมรับของตลาด ประกอบกับได้ให้ความสำคัญในการ ส่งเสริมการขายและเพิ่มระดับการให้บริการแก่ลูกค้าอย่างต่อเนื่อง ตลอดจนมุ่งพัฒนาและเพิ่ม ช่องทางการจำหน่ายทั้งในประเทศและต่างประเทศ และยังเป็นผู้ผลิตเบตเตอร์รถจักรยานยนต์ รายแรกและรายเดียวในประเทศ ที่สามารถผลิตเบตเตอร์เพื่อป้อนให้กับผู้ผลิตรถจักรยานยนต์ ที่ประเทศญี่ปุ่นในปีที่ผ่านมา



การตรวจสอบประสิทธิภาพรถเกี่ยวข้าว ของบริษัทสยามคูโบต้าอุตสาหกรรม จำกัด เพื่อให้มั่นใจในคุณภาพของสินค้า ก่อนออกจำหน่าย



หุ่นยนต์ที่ใช้ในการประกอบคอมพิวเตอร์ระบบโรตารี ที่โรงงานแห่งที่ 2 ของบริษัทสยามคอมพิวเตอร์อุตสาหกรรม จำกัด ซึ่งเป็นโรงงานที่ทันสมัยและใช้เทคโนโลยีชั้นนำจากต่างประเทศ เริ่มดำเนินการผลิตเมื่อเดือนพฤศจิกายน 2538

ในส่วนของกิจการเครื่องใช้ไฟฟ้า ทุกบริษัทมีผลการดำเนินงานสูงกว่าปี 2537 เนื่องจากมีปริมาณขายเพิ่มขึ้นโดยเฉพาะในตลาดต่างประเทศ โดยที่บริษัทสยามคอมพิวเตอร์อุตสาหกรรม จำกัด ยังคงรักษาความเป็นผู้นำทางการตลาดของอุตสาหกรรมคอมพิวเตอร์สำหรับเครื่องปรับอากาศในประเทศไว้ได้ แม้ว่าจะมีภาวะการแข่งขันสูงทางด้านราคาเนื่องมาจากการนำเข้า นอกจากนี้ยังสามารถส่งออกสินค้าไปจำหน่ายต่างประเทศได้สูงกว่าเป้าหมายที่กำหนดไว้ โดยมีประเทศจีนเป็นตลาดหลัก ส่วนบริษัทไทยซีอาร์ที จำกัด นั้นสามารถเพิ่มยอดขายหลอดภาพโทรทัศน์สีในตลาดการผลิตเพื่อส่งออกได้สูงกว่าปี 2537 ถึงร้อยละ 40 ในขณะที่บริษัทโฮมอีเล็กทรอนิกส์ จำกัด และบริษัทสยามเอ็นไอซี จำกัด ก็มียอดขายและกำไรเพิ่มขึ้นเช่นกัน

สำหรับธุรกิจเครื่องจักรกลในปีที่ผ่านมา นั้น บริษัทสยามคูโบต้าอุตสาหกรรม จำกัด มียอดขายเครื่องยนต์ดีเซลเพื่อการเกษตรเพิ่มขึ้นจากปี 2537 มาก ในขณะที่ผลิตภัณฑ์อื่น ๆ เช่น รถไถเดินตาม และรถเกี่ยวข้าว มียอดขายเพิ่มขึ้นในเกณฑ์ที่น่าพอใจ ทั้งนี้เพราะตลาดขยายตัวจากการที่เกษตรกรมีรายได้จากพืชผลการเกษตรดีมาก ประกอบกับงบประมาณเงินกู้

ที่ธนาคารเพื่อการเกษตรและสหกรณ์การเกษตร (ธกส.) จัดสรรให้แก่เกษตรกรเพิ่มขึ้น นอกจากนี้ยังได้ส่งผลิตภัณฑ์ออกไปจำหน่ายยังประเทศกัมพูชา ลาว เมียนมาร์ และ อินโดนีเซียอีกด้วย ในขณะที่ บริษัทสยาม-ฮิตาชิ คอนสตรัคชั่น แมชีเนอรี จำกัด มียอดขาย เพิ่มขึ้น โดยได้เน้นการจำหน่ายให้กับกลุ่มผู้รับเหมาก่อสร้างรายสำคัญ และเพิ่มศูนย์บริการใน ต่างจังหวัดเพื่ออำนวยความสะดวกและสร้างความมั่นใจให้กับผู้ใช้ผลิตภัณฑ์และบริการ ในขณะเดียวกัน ตลาดลูกบดซีเมนต์ในประเทศ ยังคงเติบโตตามภาวะการขยายตัวของ อุตสาหกรรมปูนซีเมนต์ และการขยายตัวของตลาดต่างประเทศทั้งในและนอกภูมิภาคอาเซียน ซึ่งทำให้ผลดำเนินงานของบริษัทสยามมากอโต จำกัด ดีกว่าปีที่ผ่านมา

การผลิต

โครงการขยายกำลังผลิตชิ้นส่วนเหล็กหล่อขนาดเล็กของบริษัททวโลหะอุตสาหกรรม จำกัด เริ่มผลิตตั้งแต่กลางปี 2538 ขณะที่บริษัทผลิตภัณฑ์วิศวกรรมไทย จำกัด ได้ลงทุนใน โครงการต่าง ๆ เพื่อผลิตชิ้นส่วนให้เพียงพอต่อการตอบสนองความต้องการของลูกค้า บริษัทสยามมากอโต จำกัด ได้ปรับปรุงสายการผลิตในปัจจุบันเพื่อรักษาส่วนแบ่งตลาด ในขณะที่โครงการผลิตเสื้อสูบให้รถยนต์นิสสัน และอีซูซุ ของบริษัทสยามโตโยต้าอุตสาหกรรม จำกัด ก็สามารถส่งมอบสินค้าให้ลูกค้าได้แล้ว

สำหรับกิจการเครื่องใช้ไฟฟ้า บริษัทสยามคอมเพรสเซอร์อุตสาหกรรม จำกัด อยู่ระหว่างขยายกำลังผลิตคอมเพรสเซอร์รุ่นใหม่ ส่วนบริษัทไทยซีอาร์ที จำกัด ได้ขยายกำลัง ผลิตในสายการผลิตที่ 1 และ 2 แล้วเสร็จ และจะเพิ่มสายการผลิตที่ 4 สำหรับหลอดภาพ ขนาด 21 นิ้ว และ 25 นิ้ว บริษัทโฮมอีเล็คโทรนิคส์ จำกัด ได้เริ่มนำเข้าและจัดจำหน่ายสินค้า ประเภท Multi-Media โดยเริ่มจากเครื่องฉายโปรเจคเตอร์แบบ LCD ในขณะที่ บริษัทสยามเอ็นไอซี จำกัด ได้เริ่มผลิตเครื่องรับโทรทัศน์สีชนิดจอแก้ว เพื่อการส่งออก ซึ่งนับเป็นรายที่สองของประเทศ

ด้วยการเตรียมความพร้อมด้านการผลิตเป็นอย่างดี ทำให้บริษัทสยามคูโบต้า อุตสาหกรรม จำกัด สามารถผลิตสินค้ารองรับตลาดเครื่องยนต์ดีเซลซึ่งขยายตัวเพิ่มขึ้นอย่าง มากได้ทันเวลาที่ พร้อมทั้งกำหนดแผนการเพิ่มการใช้ชิ้นส่วนภายในประเทศอย่างต่อเนื่อง นอกจากนี้ยังได้ปรับปรุงและพัฒนาสมรรถนะการใช้งานผลิตภัณฑ์รถไถเดินตามให้สอดคล้อง กับความต้องการของตลาดมากยิ่งขึ้น ในส่วนของกิจการยางรถยนต์ ทุกกิจการในกลุ่มอยู่ ระหว่างการขยายกำลังผลิตอย่างต่อเนื่องเพื่อรองรับความต้องการของตลาดซึ่งเพิ่มขึ้น กล่าวคือ บริษัทยางสยามพระประแดง จำกัด ได้ขยายกำลังผลิตยางรถยนต์นั่งและยางรถ บรรทุกขนาดเล็กแล้วเสร็จ และอยู่ระหว่างการขยายกำลังผลิตยางรถจักรยานยนต์ ซึ่งคาดว่าจะ สามารถเริ่มผลิตได้ภายในปี 2539 บริษัทยางสยามอุตสาหกรรม จำกัด อยู่ระหว่าง



สายการผลิตเครื่องรับโทรทัศน์ชนิดจอแก้ว ของบริษัทสยามเอ็นไอซี จำกัด ซึ่งเป็นบริษัทผู้ผลิตโทรทัศน์ชนิดดังกล่าวส่งออกตลาดต่างประเทศ

ดำเนินการขยายกำลังผลิตยางเรเดียลสำหรับรถบรรทุกและรถโดยสาร ในขณะที่ บริษัทสยามมิซลิน จำกัด ก็อยู่ระหว่างขยายกำลังผลิตยางรถยนต์นั่งและยางรถบรรทุกขนาดเล็ก ทั้งนี้ คาดว่าทั้งสองโครงการจะดำเนินการแล้วเสร็จในปี 2540 สำหรับกิจการอุปกรณ์ ยานยนต์อื่นๆ นั้น บริษัทสยามอัลลอยวีลอุตสาหกรรม จำกัด ได้พัฒนารูปแบบผลิตภัณฑ์ ให้สอดคล้องกับความต้องการของตลาด และลดต้นทุนการผลิตด้วยการพัฒนาทั้งพนักงาน และเครื่องจักรอุปกรณ์ควบคู่กันไป พร้อมทั้งได้ขยายกำลังผลิตอะลูมิเนียมอัลลอยเพิ่มอีก ปีละ 300,000 วง ซึ่งคาดว่าจะแล้วเสร็จในกลางปี 2539 สำหรับโรงงานใหม่ของ บริษัทสยามพวูรูกาเวตเตอร์ จำกัด ซึ่งตั้งอยู่ในเขตอุตสาหกรรมเครือซิเมนต์ไทย (หนองแค) นั้น จะเริ่มดำเนินการได้ประมาณปลายปี 2539

อื่น ๆ

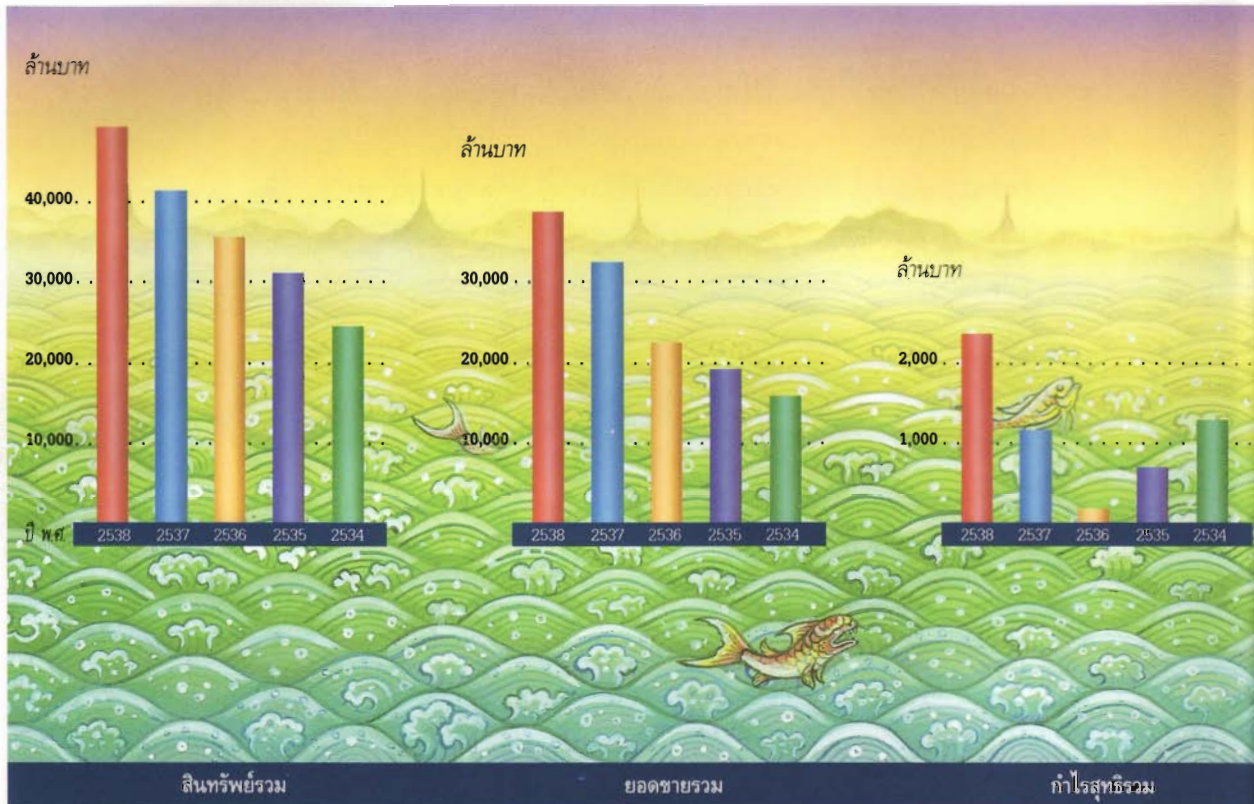
จากการที่ได้ให้ความสำคัญกับคุณภาพสินค้าอย่างจริงจังและต่อเนื่อง ทำให้ บริษัทสยามคอมเพรสเซอร์อุตสาหกรรม จำกัด ได้รับรางวัลอุตสาหกรรมดีเด่น ประเภทการบริหารงานคุณภาพ ประจำปี 2538 จากกระทรวงอุตสาหกรรม บริษัททวโลหะไทย จำกัด

ได้รับการรับรองระบบคุณภาพ มอก.-ISO 9002 จากกระทรวงอุตสาหกรรม และได้ก่อตั้ง
บริษัทนวลโหละบางปะกง จำกัด เพื่อขยายกำลังผลิต ตลอดจนพัฒนาผลิตภัณฑ์ พัฒนา
คุณภาพสินค้าและบริการ เพื่อให้ได้มาตรฐานสากลและเป็นที่ยอมรับของลูกค้าทั้งในประเทศและ
ต่างประเทศ บริษัทสยามคูโบต้าอุตสาหกรรม จำกัด ได้เร่งฝึกช่างบริการสำหรับศูนย์อะไหล่แท้
และบริการ เพื่อให้การบริการลูกค้าเป็นไปอย่างมีประสิทธิภาพ และเพื่อรองรับผลิตภัณฑ์
ใหม่ที่จะเริ่มแนะนำเข้าสู่ตลาด เช่น รถแทรกเตอร์ และรถเกี่ยวข้าว เป็นต้น

เพื่อความคล่องตัวในการบริหารงาน บริษัทสยาม จำกัด (มหาชน) จะเป็นบริษัท
หลักในการบริหารงานของกิจการยานยนต์ และเป็นตัวแทนจำหน่ายกระโหลอะลูมิเนียม
อัลลอย แบตเตอรี่รถยนต์ และรถจักรยานยนต์ พร้อมทั้งได้จัดตั้งบริษัทสยามมิชลิน
มาร์เก็ตติ้งแอนด์เซลล์ จำกัด เพื่อทำหน้าที่จำหน่ายสินค้าของกิจการนี้

ธุรกิจกระดาษและปิโตรเคมี

ข้อมูลสำคัญทางการเงินของธุรกิจกระดาษและปิโตรเคมี



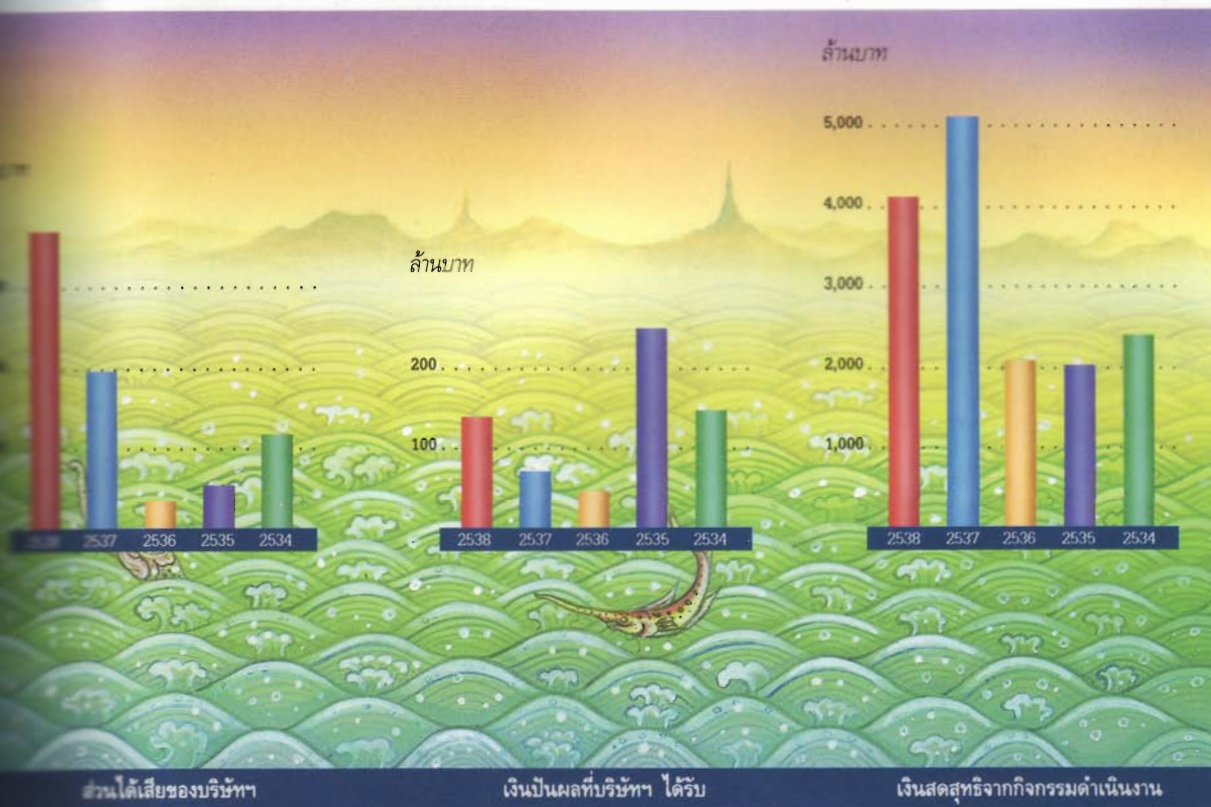
	2538	2537	2536	2535	2534
1. สินทรัพย์รวม	49,728	41,387	35,102	31,035	24,514
2. ยอดขายรวม	38,780	32,329	22,005	19,120	15,807
3. กำไรสุทธิรวม	2,315	1,133	183	702	1,281

บริษัทที่สำคัญในธุรกิจนี้มีดังนี้

บริษัทเออีกระดาชสยาม จำกัด (มหาชน)
 บริษัทสยามเชลลูโลส จำกัด
 บริษัทสยามฟอเรสทรี จำกัด
 บริษัทผลิตภัณฑ์กระดาษไทย จำกัด
 บริษัทกระดาษสหไทย จำกัด (มหาชน)
 บริษัทกระดาษสหไทยอุตสาหกรรม จำกัด
 บริษัทสยามการพิมพ์และบรรจุภัณฑ์ จำกัด

บริษัทสยามคราฟท์อุตสาหกรรม จำกัด
 บริษัทอุตสาหกรรมกระดาษคราฟท์ไทย จำกัด
 บริษัทสยามบรรจุภัณฑ์ จำกัด
 บริษัทสยามบรรจุภัณฑ์อุตสาหกรรม จำกัด
 บริษัทสยามบรรจุภัณฑ์ราชบุรี (1989) จำกัด
 บริษัทสยามบรรจุภัณฑ์สงขลา (1994) จำกัด
 บริษัทไทยโพลิเอททีลีน จำกัด

บริษัทไทยโพลิเอททีลีน (1993) จำกัด
 บริษัทไทยโพลิโพรไพลีน จำกัด
 บริษัทไทยเอ็มเอฟพี จำกัด
 บริษัทแปซิฟิคพลาสติกส์ (ประเทศไทย) จำกัด
 บริษัทสยามเลเทกซ์สังเคราะห์ จำกัด



	ล้านบาท				
	2538	2537	2536	2535	2534
1. ส่วนได้เสียของบริษัทปูนซีเมนต์ไทย จำกัด (มหาชน)	1,709	999	178	286	630
2. เงินปันผลที่บริษัทปูนซีเมนต์ไทย จำกัด (มหาชน) ได้รับจากบริษัทในธุรกิจกระดาษและปิโตรเคมี	135	70	47	245	146
3. เงินสดสุทธิได้มาจากกิจกรรมดำเนินงาน	4,154	5,133	2,103	2,094	2,338

รายงานผลการดำเนินงาน

ธุรกิจกระดาษและปิโตรเคมี

ในปี 2538 ธุรกิจเยื่อกระดาษและกระดาษของโลก มีสภาพตลาดที่ดีอย่างต่อเนื่องจากปีที่ผ่านมา โดยในช่วงต้นปี ระดับราคาเยื่อและกระดาษเพิ่มสูงขึ้น ปริมาณความต้องการสูงกว่ากำลังผลิตที่มีอยู่ และส่วนหนึ่งเกิดจากผู้ซื้อเยื่อและกระดาษเก็บกักตุนมากขึ้น ทำให้สินค้าคงคลังของผู้ผลิตอยู่ในระดับต่ำ แต่ในช่วงปลายปีราคาเริ่มชะลอตัวลดลง อย่างไรก็ตาม โดยเฉลี่ยแล้วราคาเยื่อและกระดาษตลอดปีอยู่ในเกณฑ์ที่น่าพอใจ ส่งผลให้ในปี 2538 ธุรกิจกระดาษและบรรจุภัณฑ์ มีมูลค่าขายและกำไรสูงขึ้นกว่าปีที่ผ่านมา

ส่วนตลาดสินค้าปิโตรเคมีในครึ่งปีแรกมีความต้องการเพิ่มขึ้นอย่างต่อเนื่อง ทำให้ระดับราคาสูงขึ้น แต่เหตุการณ์ในช่วงครึ่งปีหลังกลับตรงกันข้าม เนื่องมาจากการทุ่มตลาดของผู้ผลิตต่างประเทศ การชะลอตัวของอัตราการเจริญเติบโตทางเศรษฐกิจของสหรัฐอเมริกา และยุโรป และภาวะน้ำท่วมในตอนปลายปี ทำให้ความต้องการภายในประเทศลดน้อยลง ผลลัพธ์เป็นสาเหตุที่ทำให้ผลการดำเนินงานของธุรกิจปิโตรเคมีไม่ดีเท่าที่ควร



ระบบการให้น้ำแบบเปิดปิดโดยอัตโนมัติ ในโรงเรือนเพาะชำ ของบริษัทสยามฟอเรสทรี จำกัด ที่จังหวัดกาญจนบุรี กล้าไม้เหล่านี้เป็นส่วนหนึ่งของวัตถุดิบที่จะใช้ในการผลิตเยื่อกระดาษต่อไป

การตลาด

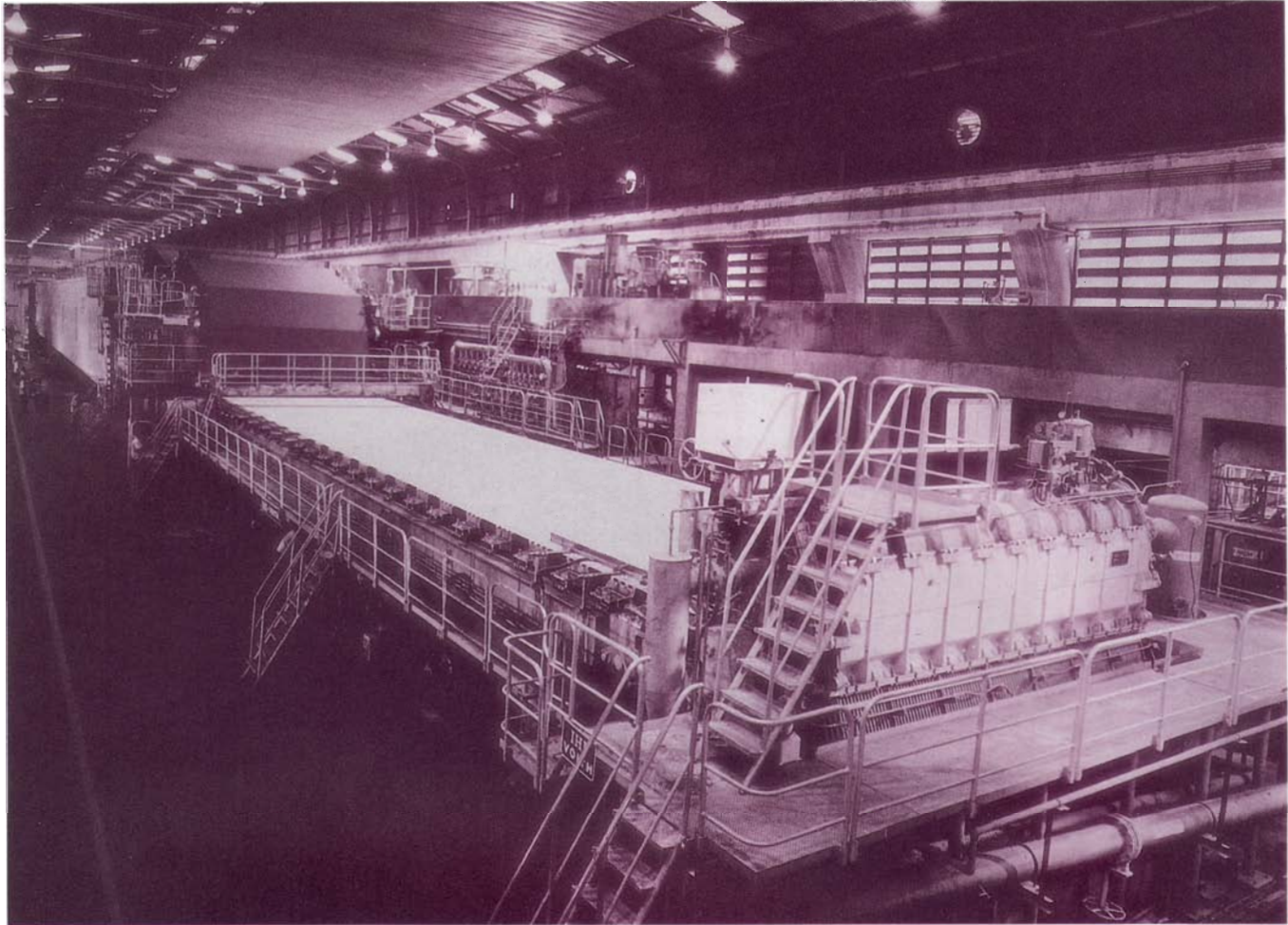
กิจการสวนป่า บริษัทสยามฟอเรสทรี จำกัด สามารถเพาะพันธุ์ไม้และส่งเสริมการปลูกไม้โตเร็วในพื้นที่ที่ไม่เหมาะสมต่อการปลูกพืชไร่ ที่ดินรกร้างว่างเปล่าในแถบตะวันตกของประเทศไทยได้ประมาณ 12,000 ไร่ คิดเป็นจำนวนกล้าไม้ประมาณ 5 ล้านกล้า

กิจการเยื่อกระดาษ ผลการดำเนินงานดีกว่าปี 2537 เนื่องจากราคาทั้งในและต่างประเทศสูงขึ้นอย่างต่อเนื่อง ประกอบกับสามารถผลิตเยื่อกระดาษได้มากขึ้น โดยปริมาณความต้องการเยื่อกระดาษในต่างประเทศเพิ่มขึ้นจากปีที่ผ่านมา ประมาณร้อยละ 11

กิจการกระดาษคราฟท์ ผลการดำเนินงานดีกว่าปี 2537 แม้ว่ากิจการต้องประสบปัญหาจากการที่เศษกระดาษซึ่งเป็นวัตถุดิบหลักค่อนข้างขาดแคลนและปรับราคาสูงขึ้นมากถึงร้อยละ 37 ทั้งยังต้องเผชิญกับการแข่งขันที่รุนแรงขึ้นทั้งภายในและภายนอกประเทศ

กิจการกระดาษพิมพ์เขียน ผลประกอบการดีขึ้นจากปี 2537 มาก เนื่องจากราคากระดาษพิมพ์เขียน ซึ่งสัมพันธ์กับราคาเยื่อกระดาษได้ปรับตัวสูงขึ้นตาม โดยราคากระดาษพิมพ์ปรับตัวสูงขึ้นประมาณร้อยละ 20 และราคากระดาษอาร์ตปรับตัวสูงขึ้นประมาณร้อยละ 10 ขณะเดียวกัน เครื่องผลิตกระดาษพิมพ์เขียนใหม่ของบริษัทผลิตภัณฑ์กระดาษไทย จำกัด ก็สามารถผลิตสินค้าออกจำหน่ายได้มากขึ้น ในปี 2538 ได้รวมผู้แทนจำหน่ายและฝ่ายการตลาดของบริษัทผลิตภัณฑ์กระดาษไทย จำกัด บริษัทกระดาษสหไทย จำกัด (มหาชน) และบริษัทกระดาษสหไทยอุตสาหกรรม จำกัด เข้าด้วยกันเพื่อเพิ่มความคล่องตัว และสามารถกระจายสินค้าไปสู่ลูกค้าได้กว้างขวางขึ้น

กิจการกระดาษแข็งชนิดเคลือบผิวและกระดาษยิปซัม ผลประกอบการดีขึ้นกว่าปี 2537 เนื่องจากตลาดสินค้าอุปโภคบริโภคในประเทศ ซึ่งถือเป็นลูกค้าปลายทางของตลาดกระดาษแข็งยังขยายตัวอย่างต่อเนื่อง การส่งออกสินค้าที่ต้องการบรรจุภัณฑ์ที่มี



เครื่องผลิตกระแสไฟฟ้า เครื่องที่ 4 ของบริษัทอุตสาหกรรมกระแสไฟฟ้าไทย จำกัด

คุณภาพยังมีสูงที่แจ่มใส ปริมาณความต้องการกระแสแข็งเพิ่มขึ้นจากปีก่อนประมาณร้อยละ 13 ส่วนตลาดกระดาศยิปซัม มีปริมาณความต้องการเพิ่มขึ้นประมาณร้อยละ 15 ในขณะที่สัดส่วนการนำเข้าลดลงเล็กน้อยจากปี 2537

กิจการบรรจุภัณฑ์ ในปี 2538 อุตสาหกรรมบรรจุภัณฑ์ของประเทศเติบโตขึ้นประมาณร้อยละ 15 โดยกิจการบรรจุภัณฑ์มีมูลค่าขายเพิ่มขึ้นร้อยละ 30 ซึ่งสูงกว่าอัตราการเติบโตในปี 2537 ส่งผลให้มีผลประกอบการดีขึ้นกว่าปีก่อน และเพื่อสร้างความพึงพอใจให้กับลูกค้า จึงได้ปรับปรุงการออกแบบกล่องให้กับลูกค้าใหม่ โดยมุ่งเน้นการลดต้นทุนด้านบรรจุภัณฑ์ให้ลูกค้าและสามารถใช้งานได้เหมาะสมมากขึ้น

กิจการกล่องอ็อฟเซ็ท ในปี 2538 ตลาดเติบโตขึ้นประมาณร้อยละ 14 โดยทางบริษัทสยามการพิมพ์และบรรจุภัณฑ์ จำกัด สามารถเพิ่มปริมาณการขายสูงขึ้นกว่าอัตราการเติบโตของตลาด และได้ออกผลิตภัณฑ์ใหม่ ๆ อย่างต่อเนื่อง อาทิ แคตตาล็อก บัตรอวยพร เป็นต้น

ปิโตรเคมี ปริมาณความต้องการเม็ดพลาสติกโพลีเอทิลีน (PE) และโพลีโพรไพลีน (PP) เพิ่มขึ้นอย่างต่อเนื่องในช่วงต้นปี 2538 ราคาสินค้าจึงอยู่ในระดับสูง ส่วนครึ่งปีหลัง กิจการนี้ประสบกับปัญหาในเรื่องราคามาก เนื่องจากประเทศจีนได้จำกัดการนำเข้า ทำให้ผู้ผลิตเม็ดพลาสติกที่เคยส่งขายให้จีนต่างพากันทุ่มตลาดมายังประเทศอื่น

ในเอเชียแทน ขณะเดียวกันอัตราการเจริญเติบโตทางเศรษฐกิจของสหรัฐอเมริกาและในทวีปยุโรปชะลอตัว จึงส่งผลให้ราคาเม็ดพลาสติกปรับตัวลงอย่างรุนแรง ประกอบกับเกิดปัญหาน้ำท่วมในช่วงปลายปี ทำให้ความต้องการภายในประเทศลดน้อยลงตามไปด้วย

ในปี 2538 ได้เริ่มวางตลาดเม็ดพลาสติกโพลีเอททีลีนชนิดความหนาแน่นต่ำ (LDPE) ขณะเดียวกันได้ขยายฐานการค้าไปยังประเทศในแถบภูมิภาคเอเชียและอินโดจีนเพื่อรองรับกำลังผลิตซึ่งจะเพิ่มขึ้นมากในปี 2540

บริษัทไทยเอ็มเอพี จำกัด ได้เริ่มผลิตและวางตลาดผลิตภัณฑ์ผงเมลามีน ในช่วงไตรมาสที่ 3 ของปี 2538 ซึ่งได้รับการยอมรับจากลูกค้าเป็นอย่างดีในด้านคุณภาพของผลิตภัณฑ์ ส่งผลให้ช่วยลดการนำเข้าสินค้าชนิดนี้จากต่างประเทศได้ส่วนหนึ่ง

สำหรับอัตราการขยายตัวของตลาดโพลียูรีเทน (PU) เป็นไปอย่างต่อเนื่องจากปีที่แล้ว แต่ชะลอตัวลงในช่วงปลายปี เนื่องจากผลกระทบของภาวะน้ำท่วม ส่วนราคาสินค้าได้ปรับตัวสูงขึ้นมาก ถึงประมาณร้อยละ 20-30 เมื่อเทียบกับราคาเฉลี่ยเมื่อปี 2537 สืบเนื่องจากราคาวัตถุดิบและผลิตภัณฑ์กึ่งสำเร็จรูปปรับตัวขึ้นสูงมากในตลาดต่างประเทศ ในปี 2538 กำลังผลิตของกิจการถูกควบคุมโดยปริมาณวัตถุดิบจากต่างประเทศที่หาซื้อได้ในจำนวนจำกัด เนื่องมาจากกำลังผลิตวัตถุดิบรวมทั่วโลกตึงตัว อย่างไรก็ตาม สถานการณ์ภายในประเทศยังไม่ถึงขั้นขาดแคลน

ปริมาณความต้องการเม็ดพลาสติกโพลิสไตรีน (PS) มีการขยายตัวอย่างรวดเร็วและต่อเนื่อง โดยมีปัจจัยสนับสนุนจากการขยายตัวทางเศรษฐกิจของประเทศ

การผลิต

กิจการสวนป่า บริษัทสยามฟอเรสทรี จำกัด ได้ดำเนินการขยายศูนย์เพาะพันธุ์กล้าไม้และพัฒนาสายพันธุ์เพิ่มขึ้นอีก 1 แห่ง ที่อำเภอพนมทวน จังหวัดกาญจนบุรี ในเนื้อที่ประมาณ 400 ไร่ คาดว่าจะสามารถผลิตกล้าไม้เพิ่มขึ้นอีกหนึ่งเท่าภายในปี 2539

กิจการเยื่อกระดาษ บริษัทเยื่อกระดาษสยาม จำกัด (มหาชน) กำลังดำเนินโครงการขยายกำลังผลิตเยื่อกระดาษกึ่งเคมีเป็นปีละ 50,000 ตัน พร้อมทั้งติดตั้งเครื่องปอกเปลือกไม้และเครื่องผลิตชิ้นไม้สับ เพื่อเพิ่มผลผลิตและปรับปรุงประสิทธิภาพการผลิต

กิจการกระดาษคราฟท์ บริษัทอุตสาหกรรมกระดาษคราฟท์ไทย จำกัด ได้ดำเนินการติดตั้งเครื่องผลิตกระดาษคราฟท์เครื่องที่ 6 และ 7 คาดว่าจะมีผลผลิตออกสู่ตลาดได้ในปลายปี 2539 และต้นปี 2540 ตามลำดับ

กิจการกระดาษพิมพ์เขียน บริษัทผลิตภัณฑ์กระดาษไทย จำกัด ได้ลงนามในสัญญาสั่งซื้อเครื่องจักรและอุปกรณ์ผลิตกระดาษพิมพ์เขียนเครื่องที่ 5 จากผู้ผลิตชั้นนำในยุโรปและอเมริกา เมื่อเดือนพฤศจิกายน 2538 เพื่อเพิ่มกำลังผลิตกระดาษพิมพ์เขียนอีกปีละประมาณ 100,000 ตัน คาดว่าจะเริ่มผลิตได้กลางปี 2540

กิจการกระดาษแข็งชนิดเคลือบผิวและกระดาษยิปซัม ได้เร่งผลิตกระดาษแข็งชนิดเคลือบผิวในช่วงไตรมาสที่ 2 ของปี 2538 เนื่องจากมีความต้องการเพื่อการส่งออกเป็นจำนวนมาก

กิจการบรรจุภัณฑ์ บริษัทสยามบรรจุภัณฑ์ชลบุรี จำกัด ซึ่งจัดตั้งขึ้นเมื่อกลางปี 2538 ได้เริ่มดำเนินการก่อสร้างโรงงานผลิตแผ่นลูกฟูกและกล่องลูกฟูก ขนาดกำลังผลิตปีละ 45,000 ตัน เพื่อรองรับการขยายตัวของตลาดกล่องลูกฟูกในภาคตะวันออก คาดว่าจะสามารถเริ่มผลิตได้ประมาณต้นปี 2540 ในขณะที่ บริษัทสยามบรรจุภัณฑ์สงขลา (1994) จำกัด จะสามารถเปิดดำเนินการได้ต้นปี 2539

กิจการกล่องอ็อฟเซ็ท ได้ดำเนินการมาตรการตามระบบของ Toppan Printing Co., Ltd. ซึ่งเป็นบริษัทร่วมทุนกับบริษัทสยามการพิมพ์และบรรจุภัณฑ์ จำกัด เพื่อควบคุมต้นทุนการผลิตอย่างมีประสิทธิภาพ พร้อมกับได้ติดตั้งเครื่องไดคัทเครื่องที่ 5 ขนาดกำลังผลิตปีละ 3,000 ตัน สำหรับผลิตกล่องไดคัท และติดตั้งเครื่องขึ้นรูปกล่องเพื่อพัฒนากล่องติดกาวให้สามารถทำได้หลายรูปแบบ เช่น กล่องแฮมเบอร์เกอร์ และกระดาษกระดาษ เป็นต้น

ปิโตรเคมี ได้เริ่มผลิตสินค้าเพิ่มอีก 3 ประเภทในปี 2538 คือ ผลิตเม็ดพลาสติกโพลีเอททิลีนชนิดความหนาแน่นต่ำ (LDPE) ด้วยกำลังผลิตปีละ 70,000 ตัน ผลิตผงเมลามีน ด้วยกำลังผลิตปีละ 10,000 ตัน และผลิตเม็ดพลาสติกโพลิสไตรีน (PS) ด้วยกำลังผลิตปีละ 100,000 ตัน

ในปี 2540 ธุรกิจปิโตรเคมีมีโครงการขยายกำลังผลิตผลิตภัณฑ์ต่าง ๆ เช่น โรงงานผลิตเม็ดพลาสติกโพลีเอททิลีนชนิดความหนาแน่นสูง (HDPE) ด้วยกำลังผลิตปีละ 200,000 ตัน โดยเมื่อรวมกับกำลังผลิตของโรงงานแรก จะทำให้มีกำลังผลิตรวมทั้งสิ้นปีละ 320,000 ตัน ในส่วนของโรงงานผลิตเม็ดพลาสติกโพลีโพรไพลีน (PP) โรงงานที่ 2 จะทำการผลิตเพิ่มขึ้นเป็นปีละ 240,000 ตัน จากปัจจุบันปีละ 100,000 ตัน โรงงานผลิตสไตรีนโมโนเมอร์ (SM) ซึ่งเป็นวัตถุดิบในการผลิตโพลิสไตรีน (PS) จะเริ่มดำเนินการด้วยกำลังผลิตปีละ 200,000 ตัน

นอกจากนี้ ยังได้ลงทุนในโครงการผลิตสารโอเลฟินส์ โดยการร่วมทุนกับบริษัทที่มีชื่อเสียงในประเทศ 4 ราย คือ บริษัท เอ็มซีโพลีเมอร์ จำกัด ธนาครกรุงเทพ จำกัด (มหาชน) บริษัทไทยพลาสติกและเคมีภัณฑ์ จำกัด (มหาชน) และบริษัทกรุงเทพซินธิติกส์ จำกัด ซึ่งจะเริ่มผลิตได้ในราวต้นปี 2542 ด้วยกำลังผลิตเอททิลีนปีละ 600,000 ตัน โพรโพลีน 300,000 ตัน มิกซ์ซี 4 180,000 ตัน เบนซีน 100,000 ตัน และแก๊สโซลีน เบลนด์ 230,000 ตัน

เครือข่ายได้ร่วมทุนกับบริษัทมิตซุยปิโตรเคมีคัล อินดัสทรีส์ จำกัด จัดตั้งบริษัท แกรนด์สยามคอมโพลิต จำกัด เพื่อดำเนินการผลิตโพลีโพรไพลีน (พีพี) คอมพาวด์ ซึ่งใช้เป็นวัตถุดิบหลักในอุตสาหกรรมผลิตชิ้นส่วนยานยนต์และเครื่องใช้ไฟฟ้า จะสามารถเริ่มผลิตได้ในปี 2540 และจัดตั้งบริษัท สยาม มิตซุย พีทีเอ จำกัด เพื่อผลิตสารพีทีเอ ซึ่งเป็นวัตถุดิบหลักที่ใช้ในการ

ผลิตโพลีเอสเตอร์สำหรับอุตสาหกรรมสิ่งทอและเป็นวัตถุดิบหลักในการผลิตขวด พีอีที (PET) โดยจะเริ่มผลิตได้ราวต้นปี 2542 รวมทั้งยังได้ร่วมมือกับมิซลิน ประเทศฝรั่งเศส ผู้ผลิตยางรถยนต์ชั้นนำของโลก ตั้งโรงงานผลิตเอสเอสบีอาร์ ซึ่งเป็นวัตถุดิบหลักในอุตสาหกรรมยางรถยนต์ มีกำลังผลิตปีละ 40,000 ตัน ณ นิคมอุตสาหกรรมมาบตาพุด จังหวัดระยอง โดยจะเริ่มผลิตได้ในปี 2542

อื่นๆ

กระดาษและบรรจุภัณฑ์

บริษัทเยื่อกระดาษสยาม จำกัด (มหาชน) ลงนามในสัญญาร่วมกับบริษัทในกลุ่ม Astra International ซึ่งเป็นกลุ่มบริษัทอุตสาหกรรมชั้นนำของประเทศอินโดนีเซีย เพื่อก่อตั้งโรงงานผลิตเยื่อกระดาษในอินโดนีเซีย มีกำลังผลิตปีละ 350,000 ตัน โดยใช้วัตถุดิบทั้งหมดจากต้นยูคาลิปตัส กระจินเทพา และต้นซ้อ จากสวนป่าเพื่อการอุตสาหกรรมของกลุ่ม Astra International ซึ่งมีอยู่ประมาณ 650,000 ไร่

ในปี 2538 บริษัทสยามเซลลูโลส จำกัด ซึ่งเป็นผู้ผลิตเยื่อกระดาษจากไม้ไผ่และไม้ยูคาลิปตัส ได้รับการรับรองระบบคุณภาพ มอก.-ISO 9000 เป็นรายแรกในประเทศไทย และในเอเชีย

เมื่อปลายปี 2538 กระทรวงอุตสาหกรรมได้มอบรางวัลอุตสาหกรรมดีเด่นประเภทการรักษาสิ่งแวดล้อมแก่บริษัทอุตสาหกรรมกระดาษคราฟท์ไทย จำกัด ประเภทการบริหารความปลอดภัยแก่บริษัทสยามคราฟท์อุตสาหกรรม จำกัด นอกจากนี้ บริษัทอุตสาหกรรมกระดาษคราฟท์ไทย จำกัด และบริษัทสยามการพิมพ์และบรรจุภัณฑ์ จำกัด ยังได้รับรางวัลชมเชยสถานประกอบการดีเด่นด้านความปลอดภัย ในงานสัปดาห์ความปลอดภัยแห่งชาติ ครั้งที่ 9 ของกระทรวงแรงงานและสวัสดิการสังคม ทั้งหมดนี้เป็นผลจากความร่วมมือร่วมใจปฏิบัติกิจกรรมเพื่อเพิ่มผลผลิตอย่างต่อเนื่องของพนักงานทั้งสิ้น

ปิโตรเคมี

เครือฯ ได้ร่วมทุนกับบริษัทไทยพลาสติกและเคมีภัณฑ์ จำกัด และมาสเปียนกรุ๊ป ประเทศอินโดนีเซีย ในโครงการผลิตพีวีซี ชนิดผง ด้วยกำลังผลิต ปีละ 100,000 ตันที่ประเทศอินโดนีเซีย โดยจะเริ่มผลิตได้ในปี 2541

บริษัทไทยโพลีเอททีลีน จำกัด ได้รับการรับรองระบบคุณภาพ มอก.-ISO 9002 เป็นรายแรกของอุตสาหกรรมปิโตรเคมีในประเทศไทย เมื่อเดือนกันยายน 2538 นอกจากนี้ยังได้รับรางวัลสถานประกอบการดีเด่นด้านความปลอดภัย ในงานสัปดาห์ความปลอดภัยแห่งชาติ ครั้งที่ 9 ของกระทรวงแรงงานและสวัสดิการสังคมอีกด้วย

เพื่อความคล่องตัวในการบริหารงาน เครือฯ ได้จัดตั้งบริษัทเคมีภัณฑ์ซีเมนต์ไทย จำกัด เพื่อเป็นบริษัทหลักในการดำเนินธุรกิจของกลุ่มปิโตรเคมี และได้จัดตั้งบริษัทค้าเคมีภัณฑ์สยาม จำกัด เพื่อเป็นผู้จัดจำหน่ายสินค้าของธุรกิจนี้



เครื่องตัดผ้าบรรจุภัณฑ์อันทันสมัย ของ บริษัทสยามบรรจุภัณฑ์ราชบุรี(1989)จำกัด ซึ่งมุ่งตอบสนองความพึงพอใจของลูกค้า ด้วยการลดต้นทุนด้านบรรจุภัณฑ์ และพัฒนารูปแบบใหม่ ๆ เพื่อให้เหมาะสมกับงานชนิดต่าง ๆ