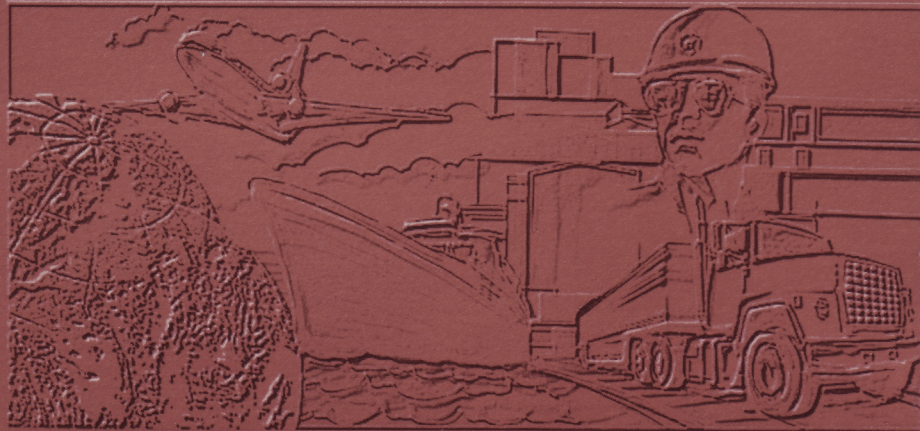




เครือซิเมนต์ไทย

รายงานประจำปี 2540



ข้อมูลสำคัญทางการเงิน

บริษัทปูนซิเมนต์ไทย จำกัด (มหาชน) บริษัทย่อย และบริษัทร่วม

งบกำไรขาดทุน (ล้านบาท)

รายได้

ต้นทุนและค่าใช้จ่าย

กำไร(ขาดทุน)สุทธิ

เงินสดสุทธิได้มาจาก(ใช้ไปใน)กิจกรรมดำเนินงาน

งบดุล (ล้านบาท)

สินทรัพย์

หนี้สิน

ส่วนของผู้ถือหุ้นและส่วนของผู้ถือหุ้นส่วนน้อย

ส่วนของผู้ถือหุ้น

หุ้น

จำนวนหุ้นที่ออก (ล้านหุ้น)

มูลค่าตามบัญชีต่อหุ้น (บาท)

กำไร(ขาดทุน)ต่อหุ้น (บาท)

เงินปันผลต่อหุ้น (บาท)

อัตราเงินปันผลต่อกำไรสุทธิ (%)

อัตรากำไร(ขาดทุน)สุทธิต่อรายได้รวม (%)

อัตราผลตอบแทนต่อส่วนของผู้ถือหุ้น (%)

อัตราผลตอบแทนจากสินทรัพย์รวม (%)

2540	2539	2538	2537	2536
115,603	112,057	102,789	80,670	58,047
168,154	105,269	96,622	75,272	54,517
(52,551)	6,788	6,167	5,398	3,530
(1,990)	18,609	8,777	8,405	7,084
345,729	180,812	144,262	128,892	79,153
269,101	138,543	107,326	95,885	55,551
76,628	42,268	36,936	33,006	23,602
57,103	32,820	27,821	23,932	20,441
120	120	120	120	120
476	274	232	199	170
(438)	57	51	45	29
10	20	19	18	16
N.A.	35	37	40	53
(45)	6	6	7	6
(117)	22	24	24	19
(20)	4	5	5	5

โครงการลงทุนที่อยู่ในระหว่างดำเนินการ

โครงการในประเทศ	เงินลงทุน ของโครงการ (500 ล้านบาทขึ้นไป)	% ถือหุ้น ของเครือฯ	เงินลงทุน ของเครือฯ ล้านบาท	สถานะ
● ขยายกำลังผลิตปูนซีเมนต์เทา โรงงานทุ่งสง หม้อเผา 6 ที่ จ.นครศรีธรรมราช บริษัทปูนซีเมนต์ไทย	7,600	100	7,600	กำลังก่อสร้าง กำหนดเสร็จ 2541
● ขยายกำลังผลิตกระเบื้องหลังคาซีเมนต์ใยธรรมชาติ ที่ จ.ลำปาง บริษัทผลิตภัณฑ์กระเบื้อง (ลำปาง)	500	100	500	กำลังก่อสร้าง กำหนดเสร็จ 2542
● ผลิตเหล็กแผ่นรีดเย็น ที่ จ.ระยอง บริษัทสยามยูไนเต็ดสตีล (1995)	20,000	31	2,067	กำลังก่อสร้าง กำหนดเสร็จ 2541
● ขยายกำลังผลิตกระเบื้องเซรามิกปูพื้นและบุผนัง ที่ จ.สระบุรี บริษัทเซรามิกอุตสาหกรรมไทย	1,050	100	1,050	เปิดดำเนินการแล้ว 2540
● ขยายกำลังผลิตกระจกโฟลท ที่ จ.ระยอง บริษัทกระจกสยามการ์เดียน (ระยอง)	3,130	50	3,130	เปิดดำเนินการแล้ว 2540
● ผลิตเครื่องยนต์ดีเซลรุ่นใหม่และย้ายโรงงานลาดกระบัง ที่ จ.ชลบุรี บริษัทสยามโตโยต้าอุตสาหกรรม	2,656	40	354	เปิดดำเนินการ ไตรมาสแรก 2541
● ผลิตชิ้นส่วน Brake และ Engine สำหรับรถยนต์นั่งและรถปิคอัพ ที่ จ.ปราจีนบุรี บริษัทสยามไอซิน	1,340	47	210	กำลังก่อสร้าง กำหนดเสร็จ 2541
● ขยายกำลังผลิตเหล็กหล่อรูปพรรณ ระยะเวลาที่ จ.ชลบุรี บริษัททวโลหะบางปะกง	1,684	64	1,684	เปิดดำเนินการ ไตรมาสแรก 2541
● ขยายกำลังผลิตเหล็กหล่อรูปพรรณขึ้นรูป ที่ จ.ชลบุรี บริษัทสยามเอทีอุตสาหกรรม	585	61	585	เปิดดำเนินการแล้ว 2540
● ขยายกำลังผลิตเหล็กหล่อรูปพรรณ ที่ จ.สระบุรี บริษัททวโลหะไทย	680	64	680	เปิดดำเนินการแล้ว 2540
● ผลิตหลอดภาพแสดงผลคอมพิวเตอร์ ที่ จ.ระยอง บริษัทซีอาร์ทีคิสเพลย์เทคโนโลยี	5,960	77	5,960	กำลังก่อสร้าง กำหนดเสร็จ 2542
● ผลิตสารโอเลฟินส์ ที่ จ.ระยอง บริษัทระยองโอเลฟินส์	27,920	54	27,920	กำลังก่อสร้าง กำหนดเสร็จ 2542
● ผลิต Purified Terephthalic Acid (PTA) ที่ จ.ระยอง บริษัทสยาม มิตรชู พีโอ	8,510	50	8,510	กำลังก่อสร้าง กำหนดเสร็จ 2541
● ผลิต Linear Low Density Polyethylene (LLDPE) ที่ จ.ระยอง บริษัทสยามโพลีเอททีลีน	7,500	50	1,238	กำลังก่อสร้าง กำหนดเสร็จ 2542
● ผลิต Methyl Methacrylate (MMA) ที่ จ.ระยอง บริษัทไทย เอ็มเอ็มเอ	4,495	45	674	กำลังก่อสร้าง กำหนดเสร็จ 2542
● ขยายกำลังผลิตกระดาษพิมพ์เขียน เครื่องที่ 5 ที่ จ.ราชบุรี บริษัทผลิตภัณฑ์กระดาษไทย	3,777	51	3,777	เปิดดำเนินการ ไตรมาสแรก 2541
● ผลิตกล่องกระดาษลูกฟูก ที่ จ.ชลบุรี บริษัทสยามบรรจุภัณฑ์ชลบุรี (1995)	581	30	58	เปิดดำเนินการ ไตรมาสแรก 2541

โครงการต่างประเทศ	เงินลงทุน ของโครงการ (500 ล้านบาทขึ้นไป)	% ถือหุ้น ของเครือฯ	เงินลงทุน ของเครือฯ ล้านบาท	สถานะ
● ผลิตแผ่นยิปซัม ที่ประเทศอินโดนีเซีย PT Siam-Indo Gypsum Industry	910	50	910	เปิดดำเนินการ ไตรมาสแรก 2541
● ผลิตแผ่นยิปซัม ที่ประเทศจีน Tianjin Cementhai Gypsum Products	900	71	900	เปิดดำเนินการ ไตรมาสแรก 2541
● ขยายกำลังผลิตกระเบื้องเซรามิกปูพื้น ที่ประเทศสหรัฐอเมริกา TileCera	1,380	100	1,380	เปิดดำเนินการบางส่วน 2540
● ขยายกำลังผลิตกระเบื้องเซรามิกปูพื้นและบุผนัง ที่ประเทศฟิลิปปินส์ Mariwasa Manufacturing	920	40	123	เปิดดำเนินการแล้ว 2540
● ผลิตกระเบื้องเซรามิกปูผนัง ที่ประเทศจีน Beijing Cementhai Ceramic	857	60	857	เปิดดำเนินการแล้ว 2540
● ผลิตเครื่องสูบกัมพูชา ที่ประเทศฟิลิปปินส์ Siam Mariwasa Toto	630	35	74	เปิดดำเนินการแล้ว 2540
● ผลิต Polyvinyl Chloride (PVC) ที่ประเทศอินโดนีเซีย PT Siam Maspion Polymers	2,733	50	2,733	กำลังก่อสร้าง กำหนดเสร็จ 2541
● ขยายกำลังผลิตกระดาษคราฟท์ เครื่องที่ 2 ที่ประเทศฟิลิปปินส์ United Pulp and Paper	3,900	34	442	กำลังก่อสร้าง กำหนดเสร็จ 2541

โครงการลงทุนที่ยกเลิก พัก หรือชะลอ

(มกราคม 2540 – กุมภาพันธ์ 2541)

โครงการในประเทศ	เงินลงทุน ของโครงการ (ล้านบาท)	% ถือหุ้น ของเครือฯ	เงินลงทุน ของเครือฯ (ล้านบาท)	สถานะ
● ขยายกำลังผลิตปูนซีเมนต์เทา โรงงานเขาวง บริษัทปูนซีเมนต์ไทย	8,700	100	8,700	ยกเลิก
● ก่อสร้างสำนักงานใหญ่ 3 บริษัทปูนซีเมนต์ไทย	1,200	100	1,200	ยกเลิก
● จัดตั้ง Batching Plant บริษัทผลิตภัณฑ์และวัสดุก่อสร้าง	1,800	100	1,800	ยกเลิก
● ผลิตกระเบื้องเรียบมุงหลังคา (Slate) บริษัทกระเบื้องกระดาศไทย	275	100	275	ยกเลิก
● ขยายกำลังผลิตโรงงานที่ 5 บริษัทสยามชาวิทรีแควร์อินดัสทรี	638	33	70	ยกเลิก
● ขยายกำลังผลิตกระเบื้องหลังคาเซรามิก ระยะที่ 2 บริษัทกระเบื้องหลังคาเซรามิกไทย	300	75	300	ยกเลิก
● ขยายกำลังผลิตชิ้นส่วนเหล็กหล่อขนาดกลางและใหญ่ บริษัททวโลหะอุตสาหกรรม	800	41	109	ยกเลิก
● สายการผลิตที่ 5 สำหรับหลอดภาพโทรทัศน์สี บริษัทไทยซีอาร์ที	1,900	43	272	ยกเลิก
● ผลิตเหล็กหล่อรูปพรรณระยะที่ 2 บริษัททวโลหะบางปะกง	705	64	705	ยกเลิก
● ผลิต Excavator บริษัทสยาม-ฮิตาชิ คอนสตรัคชัน แมชีเนอรี	1,654	51	1,654	พัก
● ผลิตและจำหน่าย Synthetic Rubber บริษัทสยามมิซลินอิลาสโตเมอร์	1,650	50	1,650	ยกเลิก
● ผลิตอะโรเมติกส์/สารอนุปกโลก บริษัททุนเท็กซ์ อะโรเมติกส์	79,550	20/50	10,483	พัก
● ผลิต Condensate Splitter บริษัทสยามพาราฟินส์	6,790	45	1,018	พัก
● ตั้งโรงงานผลิตกล่องกระดาษลูกฟูก จ.สระบุรี บริษัทสยามบรรจุภัณฑ์	600	100	600	พัก
● โครงการอื่นๆ	990	N.A.	950	ยกเลิก
รวมมูลค่าโครงการในประเทศที่ยกเลิก พัก หรือชะลอ	107,552		29,786	

โครงการต่างประเทศ	เงินลงทุน ของโครงการ (ล้านเหรียญ สหรัฐ)	% ถือหุ้น ของเครือฯ	เงินลงทุน ของเครือฯ (ล้านเหรียญ สหรัฐ)	สถานะ
● ผลิตกระเบื้องหลังคาซีเมนต์ไฮดรอมชาติ ที่ประเทศเวียดนาม	9	100	9	ยกเลิก
● ผลิตกระเบื้องหลังคาซีเมนต์ไฮดรอมชาติเครื่องที่ 2 ที่ประเทศอินโดนีเซีย	10	50	10	ชะลอ
● ผลิตสินค้าพลาสติก ระยะที่ 2 ที่ประเทศจีน	11	75	11	พัก
● ผลิตเอีอกระดาศ ที่ประเทศอินโดนีเซีย	577	30	58	ยกเลิก
รวมมูลค่าโครงการต่างประเทศที่ยกเลิก พัก หรือชะลอ	607		88	

คำแถลงของประธานกรรมการ บริษัทปูนซิเมนต์ไทย จำกัด (มหาชน)



ภาวะเศรษฐกิจไทยในช่วงต้นปี 2540 เริ่มชะลอตัวอย่างต่อเนื่อง จากปัจจัยหลายประการ อาทิ ปัญหาสถาบันการเงินและธุรกิจอสังหาริมทรัพย์ การขาดสภาพคล่องของระบบการเงินและภาวะเศรษฐกิจที่ถดถอย การส่งออกซบเซา และการขาดดุลบัญชีเดินสะพัดเพิ่มขึ้น อุตสาหกรรมก่อสร้างได้รับผลกระทบอย่างรุนแรงจากการปรับลดงบประมาณโครงการด้านสาธารณูปโภคของภาครัฐ การที่รัฐบาลสั่งระงับการดำเนินงานของบริษัทเงินทุนหลายแห่ง ส่งผลให้ประชาชนขาดความเชื่อมั่นในสถาบันการเงินที่ไม่มั่นคง

ปัญหาต่างๆ ได้นำไปสู่การเปลี่ยนแปลงทางเศรษฐกิจครั้งสำคัญของประเทศ โดยทางการได้ประกาศเปลี่ยนแปลงอัตราแลกเปลี่ยนระบบลอยตัว เมื่อวันที่ 2 กรกฎาคม 2540 อีกทั้งทุนสำรองเงินตราต่างประเทศที่ลดลง ทำให้ประเทศไทยจำเป็นต้องขอความช่วยเหลือทางการเงินและการฟื้นฟูเศรษฐกิจจากกองทุนการเงินระหว่างประเทศ (IMF) โดยมีพันธะต้องดำเนินนโยบายการเงินและการคลังอย่างเข้มงวดเพื่อแก้ไขปัญหาเสถียรภาพทางเศรษฐกิจและระบบสถาบันการเงินอย่างเร่งด่วน ซึ่งต่อมาภาวะวิกฤติทางการเงินได้ขยายไปยังหลายประเทศในแถบเอเชีย จนกระทั่งประเทศเกาหลีใต้และประเทศอินโดนีเซียต้องขอความช่วยเหลือจาก IMF เช่นเดียวกัน ค่าเงินบาทของไทยได้อ่อนตัวลงอย่างรุนแรงและต่อเนื่องจาก 26 บาทต่อเหรียญสหรัฐ เป็น 47 บาทต่อเหรียญสหรัฐในช่วงปลายปี

เศรษฐกิจไทยช่วงครึ่งหลังปี 2540 ทрудตัวอย่างรุนแรงเกินความคาดหมาย จากการขาดสภาพคล่องทางการเงิน ประกอบกับกำลังซื้อของประชาชนลดลง ทำให้การผลิตและการบริโภคในทุกภาคธุรกิจอยู่ในภาวะซบเซา ธนาคารแห่งประเทศไทยสั่งปิดบริษัทเงินทุนในประเทศจำนวนเกินกว่าครึ่ง รัฐบาลต้องเข้ามาดูแลระบบการเงิน และมีมาตรการปฏิรูปสถาบันการเงินทั้งหมดเพื่อสร้างเสถียรภาพ อย่างไรก็ตาม ค่าเงินบาทที่อ่อนตัวลงทำให้มูลค่าการส่งออกเพิ่มขึ้น สามารถพยุงสถานะของประเทศให้ดีขึ้นบ้าง ประกอบกับมูลค่าการนำเข้าลดลงอย่างมาก ส่งผลให้ดุลการค้าและดุลบัญชีเดินสะพัดของประเทศไทยในช่วงไตรมาสสุดท้ายเกินดุล

การดำเนินงานของเครือซิเมนต์ไทยช่วงครึ่งปีแรกยังคงมีผลเป็นที่น่าพอใจ แม้ว่าสภาวะการณ์ทางเศรษฐกิจโดยรวมเริ่มเข้าสู่ภาวะถดถอย แต่ความรุนแรงเริ่มเข้าขั้นวิกฤติในครึ่งปีหลัง โดยเริ่มจากการปรับอัตราแลกเปลี่ยนเงินบาทเป็นแบบลอยตัว ทำให้ความต้องการสินค้าของเครือฯ ในประเทศลดลงมาก รวมทั้งหนี้ต่างประเทศของเครือฯ ประมาณกว่า 4 พันล้านเหรียญสหรัฐเพิ่มสูงขึ้นมากทันที เครือฯ ต้องบันทึกบัญชีรับรู้ผลการขาดทุนจากอัตราแลกเปลี่ยนทั้งหมดด้วย ดังนั้น

เพื่อให้สอดคล้องกับสถานะเศรษฐกิจและการเงินที่ผันผวน เครือฯ จึงจำเป็นต้องปรับเปลี่ยนแผนการดำเนินงานและวิธีการดำเนินธุรกิจใหม่ โดยเน้นประเด็นสำคัญดังนี้

- ยกเลิกหรือชะลอโครงการที่ได้วางแผนไว้เดิม ทั้งในประเทศและต่างประเทศ
- ปรับราคาสินค้าตามสถานะต้นทุนการผลิต และค่าใช้จ่ายการเงินที่เพิ่มขึ้น
- เร่งดำเนินงานด้านส่งออกของทุกสินค้า โดยหาตลาดต่างประเทศเพิ่มขึ้นเพื่อชดเชยตลาดภายในประเทศที่ลดลง และเพื่อให้โรงงานสามารถเดินเครื่องจักรได้เต็มที่
- ปรับปรุงงานให้มีประสิทธิภาพเพื่อลดของเสีย ลดค่าใช้จ่ายและต้นทุนการผลิต ตลอดจนความสิ้นเปลืองต่างๆ โดยเน้นสร้างพฤติกรรมประหยัดในการดำเนินงานทุกขั้นตอน
- บริหารเงินอย่างมีประสิทธิภาพ โดยการลดสินค้าและวัสดุคงคลัง ปรับลดระยะและวงเงินการให้สินเชื่อแก่ลูกค้า

เครือฯ ได้นำระบบการบริหารคุณภาพทั่วทั้งองค์กร หรือ TQC (Total Quality Commitment) รวมทั้งมุ่งเน้นการอนุรักษ์และรักษาสิ่งแวดล้อม เพื่อเพิ่มประสิทธิภาพการผลิตและเพิ่มศักยภาพของการแข่งขันในตลาดต่างประเทศ ทั้งนี้ เป็นการเตรียมพร้อมและสามารถรองรับสถานการณ์ได้ทันทีเมื่อเศรษฐกิจไทยฟื้นตัวอีกครั้งหนึ่ง

สำหรับผลการดำเนินงานประจำปี 2540 ของบริษัทปูนซิเมนต์ไทย จำกัด (มหาชน) มียอดขายได้รวม 61,926 ล้านบาท ขาดทุนสุทธิ 27,320 ล้านบาท บริษัทปูนซิเมนต์ไทย จำกัด (มหาชน) และบริษัทย่อย มียอดขายได้รวม 115,317 ล้านบาท ขาดทุนสุทธิ 52,551 ล้านบาท ซึ่งได้รวมขาดทุนสุทธิจากอัตราแลกเปลี่ยนเงินตราประมาณ 30,814 ล้านบาท ในงบของบริษัทปูนซิเมนต์ไทย จำกัด (มหาชน) และ 56,296 ล้านบาทในงบการเงินรวม ซึ่งการบันทึกผลขาดทุนดังกล่าว เป็นไปตามมาตรฐานบัญชี ซึ่งต้องตัดจ่ายในปี 2540 ทั้งจำนวน

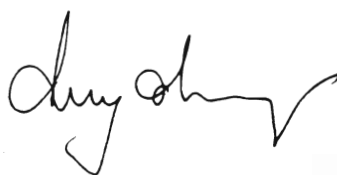
จากการที่ค่าเงินบาทอ่อนตัวลงดังกล่าว ทำให้มูลค่าสินทรัพย์ของบริษัทฯ แสดงมูลค่าต่ำกว่าความเป็นจริงมาก ดังนั้น บริษัทฯ จึงได้ทำการประเมินราคาสินทรัพย์สำคัญของบริษัทฯ ให้ใกล้เคียงกับราคาตลาด ทั้งนี้ ได้จัดหาบริษัทประเมินราคาสินทรัพย์ที่เป็นที่เชื่อถือในวงการธุรกิจและการเงินเป็นผู้ดำเนินการให้ จากการประเมินราคาข้างต้น บริษัทฯ ได้บันทึกมูลค่าสินทรัพย์เพิ่มขึ้น 42,410 ล้านบาทในงบของบริษัทปูนซิเมนต์ไทย จำกัด (มหาชน) และ 90,693 ล้านบาทในงบการเงินรวม โดยได้แสดงไว้ในงบดุลทั้งด้านสินทรัพย์และส่วนของผู้ถือหุ้นในจำนวนเดียวกัน ทั้งนี้เป็นไปตามมาตรฐานบัญชี ซึ่งได้รับการรับรองจากผู้สอบบัญชีของบริษัทฯ แล้ว

จากผลกระทบจากอัตราแลกเปลี่ยน บริษัทฯ ประสบการขาดทุนในปีนี้เป็นจำนวนมาก ดังนั้น คณะกรรมการบริษัทฯ จึงมีความเสียใจที่จะเรียนรู้ให้ผู้ถือหุ้นทราบว่า บริษัทฯ มีความจำเป็นต้องจ่ายเงินปันผลสำหรับปี 2540

คณะกรรมการบริษัทฯ ขอขอบคุณท่านผู้ถือหุ้น ผู้ร่วมทุน ลูกค้า พนักงานของเครือซิเมนต์ไทย โดยเฉพาะอย่างยิ่งสถาบันการเงินทั้งในประเทศและต่างประเทศ ที่ได้ให้การสนับสนุนและเชื่อมั่นต่อการดำเนินธุรกิจของเครือซิเมนต์ไทย ทำให้สามารถยืนหยัดได้อย่างมั่นคงต่อไป ทั้งนี้ คณะกรรมการบริษัทฯ จะดำเนินการทุกวิถีทางเพื่อให้เครือซิเมนต์ไทยสามารถผ่านพ้นภาวะวิกฤตินี้ไปได้ในที่สุด

กรุงเทพมหานคร

1 เมษายน 2541



จिरายุ อิศรางกูร ณ อยุธยา

ประธานกรรมการ

คณะกรรมการ บริษัทปูนซีเมนต์ไทย จำกัด (มหาชน)



จิรายุ อิศรางกูร ณ อยุธยา
ประธานกรรมการ



ไอสด โกสิน
รองประธานกรรมการ



ประจितร์ ชศสุแทนทร
กรรมการ



เชาวน์ ณศีลวันต์
กรรมการ



กำชัน สิ้นธวานนท์
กรรมการ



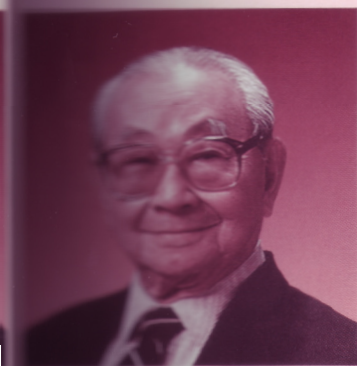
พารอง อิศรสมษา ณ อยุธยา
กรรมการ



สีววงศ์ จังคศิริ
กรรมการ



สุเมธ ตันติเวชกุล
กรรมการ



เพ็ชฌ อัชกุล
กรรมการ



ม.ร.ว. ยงสวัสดิ์ ฤทธากรณ์
กรรมการ



เสนาะ อุนากุล
กรรมการ



ชุมพล ณ ลำเลียง
กรรมการผู้จัดการใหญ่



สุวิทย์ วิโรจน์กุลย์
เลขานุการคณะกรรมการ
และเลขานุการบริษัท

คณะกรรมการเครือซิเมนต์ไทย



ชุมพล ณ ลำเลียง
กรรมการผู้จัดการใหญ่



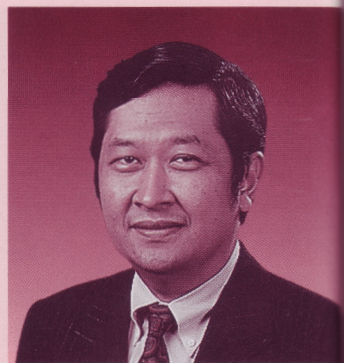
ทวี บุตรสุนทร
รองผู้จัดการใหญ่



นายศักดิ์ แสง-ชูโต
ผู้ช่วยผู้จัดการใหญ่อาวุโส



ประมนต์ สุธีวงศ์
ผู้ช่วยผู้จัดการใหญ่อาวุโส



สภสันต์ เกตุสุวรรณ
ผู้ช่วยผู้จัดการใหญ่อาวุโส



คูดิต นนทะนาค
ผู้ช่วยผู้จัดการใหญ่



ชลาลักษณ์ บุนนาค
ผู้ช่วยผู้จัดการใหญ่



อภิพร ภายวรินทร์
ผู้ช่วยผู้จัดการใหญ่



ชินเื้อ กัมปนาทแสนยาก
ผู้ช่วยผู้จัดการใหญ่



จักรารุช บัณฑุรัตน์
ผู้ช่วยผู้จัดการใหญ่



วิรัช กฤตผล
ผู้ช่วยผู้จัดการใหญ่



อวิรุทธ์ วงศ์พุทธพิทักษ์
ผู้ช่วยผู้จัดการใหญ่



อดิสร ประคุณหังสิต
ผู้ช่วยผู้จัดการใหญ่

ธุรกิจวัสดุก่อสร้าง

ข้อมูลสำคัญทางการเงิน

	(ล้านบาท)				
	2540	2539	2538	2537	2536
สินทรัพย์รวม	233,920	123,825	97,490	80,063	67,786
ยอดขายรวม	74,982	74,769	64,552	53,784	49,262
กำไรสุทธิรวม	(17,480)	4,580	3,799	4,310	3,854
ส่วนได้เสียของบริษัทปูนซิเมนต์ไทย จำกัด (มหาชน)	(11,940)	4,630*	3,881*	4,169	3,903*
เงินปันผลที่บริษัทปูนซิเมนต์ไทย จำกัด (มหาชน) ได้รับจากบริษัทในธุรกิจวัสดุก่อสร้าง	545	543	440	471	299
เงินสดสุทธิได้มาจากกิจกรรมดำเนินงาน	7,571	13,673	11,451	11,829	8,058

* ส่วนได้เสียของบริษัทปูนซิเมนต์ไทย จำกัด (มหาชน) สูงกว่าผลกำไรรวม เนื่องจากบริษัทปูนซิเมนต์ไทยถือหุ้นเป็นส่วนน้อย ในบริษัทที่มีผลดำเนินงานขาดทุน

บริษัทที่สำคัญในธุรกิจนี้มีดังนี้

บริษัทปูนซิเมนต์ไทย จำกัด (มหาชน) (สายซิเมนต์)

บริษัทผลิตภัณฑ์และวัสดุก่อสร้าง จำกัด

บริษัทสยามมอร์ตาร์ จำกัด

บริษัทปูนซิเมนต์ไทย (ลำปาง) จำกัด

บริษัทกระเบื้องกระดาดไทย จำกัด

บริษัทสยามอุตสาหกรรมยิปซัม จำกัด

บริษัทสยามอุตสาหกรรมยิปซัม (สระบุรี) จำกัด

บริษัทสยามโมลด์ดิ้งพลัสเตอร์ จำกัด

บริษัทกระเบื้องหลังคาซีแพค จำกัด

บริษัทกระเบื้องหลังคาซีแพคอุตสาหกรรม จำกัด

บริษัทสยามซีแพคบล็อก จำกัด

บริษัทอุตสาหกรรมซีแพคบล็อก จำกัด

บริษัทสระบุรีรีซต์ จำกัด

บริษัทผลิตภัณฑ์คอนกรีตซีแพค จำกัด

บริษัทอุตสาหกรรมคอนกรีตซีแพค จำกัด

บริษัทไทยวันกัมพ์ จำกัด

บริษัทสยามนวภัณฑ์ จำกัด

บริษัทสยามไฟเบอร์กลาส จำกัด

บริษัทสยามอุตสาหกรรมท่อ จำกัด

บริษัทนวนพลาสติกอุตสาหกรรม จำกัด

บริษัทผลิตภัณฑ์ท่อสยาม จำกัด

บริษัทกระจกสยามการ์เดียน จำกัด

บริษัทกระจกสยามการ์เดียน (ระยอง) จำกัด

บริษัทสยามอุตสาหกรรมวัสดุทนไฟ จำกัด

บริษัทเซรามิคอุตสาหกรรมไทย จำกัด

ไทล์เซอรา อิงค์ (สหรัฐอเมริกา)

บริษัทกระเบื้องหลังคาเซรามิคไทย จำกัด

มาริวาชา แมนูแฟคเจอร์ อิงค์ (ฟิลิปปินส์)

บริษัทสยามซานิทารีแวร์ จำกัด

บริษัทสยามซานิทารีแวร์อินดัสทรี จำกัด

บริษัทสยามซานิทารีไฟตติ้งส์ จำกัด

บริษัทเหล็กสยาม จำกัด

บริษัทเหล็กก่อสร้างสยาม จำกัด

บริษัทสยามลวดเหล็กอุตสาหกรรม จำกัด

บริษัทเหล็กสยามยามาโตะ จำกัด

ซีเมนต์



ธุรกิจซีเมนต์พยายามอย่างยิ่งในการขยายตลาดสินค้าปูนซีเมนต์ไปจำหน่ายยังต่างประเทศ โดยเฉพาะประเทศในทวีปเอเชีย

ปี 2540 ความต้องการปูนซีเมนต์ในประเทศประมาณ 36.1 ล้านตัน ลดลงจากปีที่ผ่านมาร้อยละ 3.4 ทำให้มีกำลังผลิตเหลือประมาณ 12.7 ล้านตัน ส่งผลให้ภาวะการแข่งขันรุนแรง เนื่องจากผู้ผลิตพยายามใช้กลยุทธ์ด้านราคา ผลักดันสินค้า นอกจากนี้ ผู้ผลิตทุกรายต่างพยายามขยายตลาดส่งออก สำหรับตลาดปูนซีเมนต์ขาวหดตัวจากปีก่อนเล็กน้อย

การผลิตปูนซีเมนต์เทาและปูนสำเร็จรูปของบริษัทปูนซีเมนต์ไทยและบริษัทสยามมอร์ตาร์ต่ำกว่าเป้าหมาย สำหรับการขยายกำลังผลิตที่โครงการลำปางและทุ่งสง 5 ดำเนินการได้ตั้งแต่ต้นปี โดยมีกำลังผลิตในแต่ละโครงการประมาณปีละ 2.1 ล้านตัน ส่วนโครงการทุ่งสง 6 อยู่ระหว่างก่อสร้าง คาดว่าจะเริ่มดำเนินการได้ปลายปี 2541

ตลาดคอนกรีตผสมเสร็จไม่มีการขยายตัว โครงการก่อสร้างส่วนใหญ่เป็นงานสาธารณูปโภคที่ต่อเนื่องของภาครัฐบาล ในปี 2540 มีโรงงานคอนกรีตผสมเสร็จกว่า 230 แห่ง และมีรถไม่ 2,300 คันทั่วประเทศ

ด้านบริการ ได้เพิ่มระดับบริการและความพึงพอใจให้ลูกค้าอย่างต่อเนื่อง โครงการสำคัญได้แก่ โครงการพัฒนาระบบงานคอมพิวเตอร์สำหรับบริหารงานร้านผู้แทนจำหน่าย โครงการพัฒนาระบบข้อมูลสินค้าวัสดุก่อสร้างเครื่องฯ โดยลูกค้าทั้งในประเทศและต่างประเทศสามารถติดต่อสอบถามข้อมูลสินค้าผ่านเครือข่ายอินเทอร์เน็ตได้ตั้งแต่ต้นปี 2541 ได้พัฒนาร้านผู้แทนจำหน่ายให้เป็นร้านจำหน่ายสินค้าวัสดุก่อสร้างและอุปกรณ์ตกแต่งบ้านครบวงจร ภายใต้ชื่อ “ซีเมนต์ไทย โฮมมาร์ท” 80 ร้านในปี 2540 และจะพัฒนาให้ครบ 200 ร้านภายในปี 2541 สำหรับการเพิ่มประสิทธิภาพและลดต้นทุนการจัดส่ง ได้ใช้โปรแกรมเชิงเส้นตรง (Linear Programming) เพื่อพัฒนาวางแผนการผลิตและกระจายสินค้าทั่วประเทศ นอกจากนี้ได้สร้างตู้รถไฟคอนเทนเนอร์แบบเปิดข้าง 20 เมตร สำหรับขนส่งสินค้าเข้าคลังภาคนครหลวงแล้วเสร็จ ตลอดจนก่อสร้างท่าเทียบเรือขนถ่ายสินค้าที่ อ.ปากพอง จ.นครศรีธรรมราช เพื่อรองรับการส่งออกสินค้าปูนเม็ดและปูนซีเมนต์ผงในภาคใต้

ด้านคุณภาพ โรงงานปูนซีเมนต์ท่าหลวง ได้รับเกียรติบัตรผู้ประกอบการชั้นดีเยี่ยมจากกระทรวงอุตสาหกรรม เนื่องจากเป็นผู้ประกอบการรายเดียวในประเทศที่ผ่านการรับรองทั้ง 3 ประเภทคือ การรับรองคุณภาพผลิตภัณฑ์อุตสาหกรรม ISO 9000 การรับรองระบบจัดการสิ่งแวดล้อม ISO 14000 และการรับรองความสามารถห้องปฏิบัติการ ISO/IEC Guide 25

แผนงานที่สำคัญในปี 2541 สำหรับตลาดในประเทศ ต้องการช่องทางการจัดจำหน่ายใหม่ๆ เพื่อให้สามารถขยายสินค้าได้เพิ่มขึ้น ด้านการส่งออก เปลี่ยนหน้าที่ของพนักงานให้ไปดูแลด้านการส่งออกมากขึ้นและสามารถตัดสินใจด้านการขายสินค้าได้ มุ่งขยายตลาดต่างประเทศนอกเหนือจากภูมิภาคอาเซียน สร้างความพึงพอใจต่อลูกค้าต่างประเทศให้ได้รับสินค้าตามกำหนดเวลาและปริมาณที่ลูกค้าต้องการ รวมทั้งปรับปรุงประสิทธิภาพด้านการส่งออกเพื่อรองรับปริมาณส่งออกที่เพิ่มขึ้น

วิสัยทัศน์

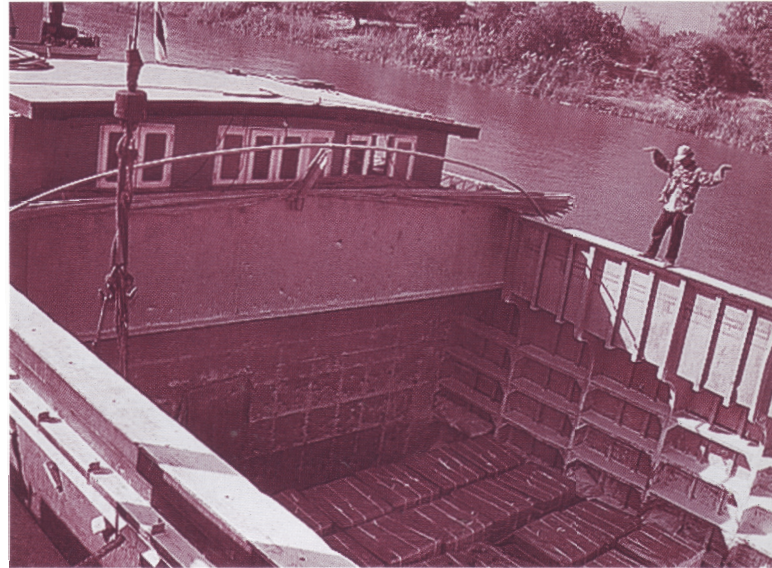
ปี 2540 มูลค่าขายของธุรกิจวัสดุก่อสร้างเพิ่มขึ้น แต่ยังคงประสบภาวะขาดทุนเนื่องจากอัตราแลกเปลี่ยน อย่างไรก็ตาม ได้เตรียมรับสถานการณ์ในภาวะเศรษฐกิจถดถอยหลายทาง ได้แก่ การเพิ่มปริมาณการส่งออก ขยายกำลังผลิตโดยกระจายฐานการผลิตไปยังภูมิภาค ปรับปรุงประสิทธิภาพการผลิตเพื่อลดต้นทุน พัฒนาระบบงานและแนะนำผลิตภัณฑ์ใหม่ ตลอดจนแสวงหาตลาดใหม่ๆ ในต่างประเทศเพิ่มขึ้น เพื่อรองรับการแข่งขันในตลาดการค้าเสรีอาเซียนและตลาดโลก

อย่างไรก็ตาม ปี 2540 ผลประกอบการของบางกิจการที่ดีขึ้นกว่าปีที่ผ่านมา ได้แก่ บล็อกปูถนน “ซีแพค” ของบริษัทสยามซีแพคบล็อกและบริษัทอุตสาหกรรมซีแพคบล็อก ระบบพื้นโพลีเท็นชั่นและพื้นคอนกรีตสำเร็จรูป “ซีแพค” ของบริษัทผลิตภัณฑ์คอนกรีตซีแพค

ด้านการลงทุนต่างประเทศ ปี 2540 ได้ลงทุนในโครงการใหม่ 2 โครงการ คือ ร่วมทุนกับ Tianjin Building Materials General Group Corporation ของประเทศจีน จัดตั้งบริษัท Tianjin Cementhai Plastic Products Co., Ltd. เพื่อผลิตสินค้าพลาสติก ที่เมืองเทียนจิน ประเทศจีน และร่วมทุนกับ Ayala Land ประเทศฟิลิปปินส์

และ Lafarge ประเทศฝรั่งเศส จัดตั้งบริษัท CPAC Monier Philippines, Inc. เพื่อผลิตแผ่นกระเบื้องหลังคาคอนกรีตที่เมืองมะนิลา ประเทศฟิลิปปินส์

ด้านการส่งออก ธุรกิจ มีมูลค่าส่งออกเพิ่มจากปีก่อนค่อนข้างมาก และได้ให้ความสำคัญของการส่งออก โดยเพิ่มจำนวนพนักงาน และดำเนินแผนการตลาดเชิงรุก เพื่อขยายฐานลูกค้าและเครือข่ายจัดจำหน่ายสินค้าในต่างประเทศให้กว้างขวางยิ่งขึ้น โดยเน้นความสนใจในประเทศกลุ่มอาเซียน เนื่องจากเป็นตลาดใหญ่ มีความต้องการพัฒนาโครงสร้างพื้นฐานต่างๆ และการพัฒนาเศรษฐกิจและอุตสาหกรรม



บริษัทสยามซีแพคบล็อกมีแผนขยายตลาดส่งออกสู่ประเทศในภูมิภาคเอเชียตะวันออกเฉียงใต้ อาทิ เมียนมาร์ กัมพูชา เป็นต้น และในปี 2541 บริษัทฯ ได้ตั้งเป้าส่งออกประมาณ 45,000 ตัน

ด้านคุณภาพ บริษัทในธุรกิจฯ ได้รับการรับรองระบบคุณภาพ มอก.-ISO 9002 เพิ่มขึ้นอีก 2 บริษัท คือ บริษัทผลิตภัณฑ์ท่อสยาม และบริษัทสยามซีแพคบล็อก ปัจจุบัน ธุรกิจฯ มีบริษัทที่ได้รับการรับรองทั้งสิ้น 4 บริษัท

บริษัทสยามนวกภัณฑ์เริ่มเปิดตลาดต่างประเทศ ด้วยการส่งออกประตูโลหะไปยังประเทศเคนยา และในปี 2541 มีเป้าหมายที่จะผลักดันการส่งออกยังประเทศกลุ่มอาเซียนด้วย

เหล็ก

กิจการเหล็กเส้นก่อสร้าง ปี 2540 ตลาดเหล็กเส้นในประเทศขยายตัวจากปีก่อนเพียงร้อยละ 3 การแข่งขันด้านราคารุนแรงมาก เนื่องจากกำลังผลิตรวมสูงกว่าความต้องการตลาด

บริษัทเหล็กสยามปรับปรุงการผลิตเหล็กแท่งสำหรับผลิตเหล็กลวดคุณภาพสูง และปรับปรุงสายการผลิตเหล็กลวดเพื่อผลิตสินค้าใหม่ คือ เหล็กลวดคาร์บอนสูง กำหนดแล้วเสร็จกลางปี 2541 สำหรับบริษัทเหล็กก่อสร้างสยามได้ปรับปรุงสายการผลิตแล้วเสร็จ ทำให้มีกำลังผลิตเพิ่มขึ้นจากปีละ 300,000 ตัน เป็นปีละ 500,000 ตัน

ด้านการส่งออก ปี 2541 จะเพิ่มปริมาณการส่งออกไปยังประเทศกลุ่มอาเซียน รวมถึงฮ่องกง ไต้หวัน และออสเตรเลีย ด้านสิ่งแวดล้อม บริษัทเหล็กก่อสร้างสยามติดตั้งระบบกรองฝุ่นจากเตาหลอมเพิ่มอีก 1 ชุดแล้วเสร็จ

กิจการลวดเหล็กเสริมคอนกรีตอัดแรง ความต้องการของตลาดลวดเหล็กในประเทศเพิ่มขึ้นจากปี 2539 ประมาณร้อยละ 5 ส่วนราคาวัตถุดิบนำเข้าสูงขึ้นถึงร้อยละ 40 ส่งผลให้ระดับราคาขายปรับขึ้น ปี 2540 บริษัทสยามลวดเหล็กอุตสาหกรรมมียอดขายเพิ่มขึ้นจากปีก่อนร้อยละ 22 ขณะที่ค่าใช้จ่ายด้านบริหารและด้านการตลาดลดลง

บริษัทสยามลวดเหล็กอุตสาหกรรมผลิตสินค้าใหม่ ออกสู่ตลาดคือลวดเหล็กแรงดึงสูงสำหรับงานหมอนคอนกรีตแทนหมอนไม้ ลวดเหล็กแรงดึงสูงชนิดเส้นเดี่ยวแบบมีรอยขีด

4 ด้าน และตะแกรงเหล็กข้ออ้อยเสริมคอนกรีต สำหรับโรงงานแห่งใหม่ของบริษัทใน จ.ระยอง ได้รับการรับรองระบบคุณภาพ มอก.-ISO 9002 กลางปี 2540

ปี 2541 คาดว่าความต้องการในประเทศจะลดลงประมาณร้อยละ 16 การแข่งขันจะสูงขึ้นเนื่องจากมีคู่แข่งรายใหม่เข้าสู่ตลาด ดังนั้นจึงมีนโยบายเน้นการส่งออกเพื่อรองรับกำลังผลิตส่วนเกินของตลาดในประเทศ

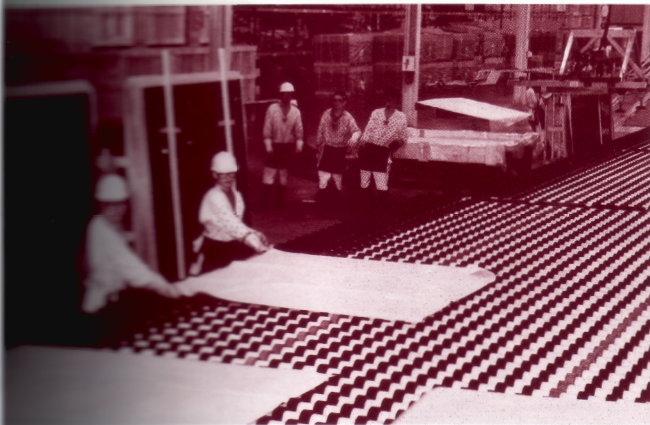
กิจการเหล็กรูปพรรณขนาดใหญ่ ตลาดรวมในประเทศลดลงจากปี 2539 ประมาณร้อยละ 30 สินค้านำเข้าลดลงเนื่องจากราคาสูงขึ้น สาเหตุจากการลดค่าเงินบาทและมาตรการป้องกันการทุ่มตลาด ส่งผลให้สินค้าของบริษัทเหล็กสยามยามาโตะสามารถแข่งขันในตลาดเพิ่มขึ้น อย่างไรก็ตาม ผลกระทบจากอัตราแลกเปลี่ยนทำให้บริษัทเหล็กสยามยามาโตะยังคงมีผลการดำเนินงานขาดทุนอยู่

ปี 2541 จะเน้นการส่งออกมากขึ้น โดยเฉพาะกำลังผลิตส่วนที่เหลือจากการขายในประเทศทั้งหมด ทั้งนี้ จะขยายส่วนแบ่งตลาดในภูมิภาคอาเซียนและพัฒนาตลาดใหม่เพิ่มขึ้น เช่น ยุโรป ตะวันออกกลาง จีน แคนาดา เป็นต้น

ด้านคุณภาพ บริษัทฯ ได้รับการรับรองมาตรฐานผลิตภัณฑ์อุตสาหกรรม มอก.1227-2539 สำหรับ H-beam และเหล็กรูปทรงหน้าจันทันคุณภาพ SS400 และ SM400 นอกจากนี้ยังได้รับการรับรองระบบคุณภาพ มอก.-ISO 9002 ปีปลายปี 2540



นอกเหนือจากการเพิ่มปริมาณการส่งออก และการผลิตเหล็กต้นขนาดรูปทรงหน้าจันทันเพื่อส่งออก ธุรกิจเหล็กเน้นเพิ่มประสิทธิภาพและมาตรฐานการผลิต ซึ่งในปี 2540 ธุรกิจฯ ได้รับการรับรองระบบคุณภาพ มอก.-ISO 9002 หลายกิจการ



กระเบื้องโพลีคริสตาคุณภาพสูงของบริษัทกระจกสยามการ์เดียน (ระยอง) นับเป็นผลิตภัณฑ์ที่ใช้เทคโนโลยีการผลิตทันสมัยที่สุดในปัจจุบัน ขณะนี้สามารถส่งไปจำหน่ายในประเทศต่างๆ ทั่วโลก

กิจการของธุรกิจเซรามิกทั้งในประเทศและต่างประเทศประสบภาวะขาดทุนจากอัตราแลกเปลี่ยน สินค้ากระเบื้องเซรามิกขยายตัวลดลง แต่ยอดขายสูงกว่าปี 2539 เล็กน้อยและยังครองส่วนแบ่งตลาดเป็นอันดับหนึ่งในประเทศ บริษัทกระจกอุตสาหกรรมไทยได้ลงทุนในโครงการเครื่องจักรและไฟฟ้าและความร้อน เพื่อลดต้นทุนค่าไฟฟ้าและพลังงานในการผลิต

ตลาดสินค้าสุขภัณฑ์ขยายตัวลดลงทำให้ปริมาณการผลิตเกิดความต้องการในประเทศ บริษัทสยามเซรามิกแวร์จึงมุ่งเน้นการส่งออก ลดต้นทุนและปรับปรุงประสิทธิภาพการผลิต ทั้งนี้ ได้ยกเลิกการขายกำลังผลิตโรงงานที่ 5 การแข่งขันในตลาดก็ค่อนข้างสูงเนื่องจากความต้องการสินค้าในประเทศลดลง เช่นเดียวกับตลาดระยะไกล บริษัทกระจกสยามการ์เดียน (ระยอง) เริ่มเปิดดำเนินการกลางปี 2540 กำลังผลิตรวมทั้ง 2 โรงงาน ปีละ 320,000 ชิ้น

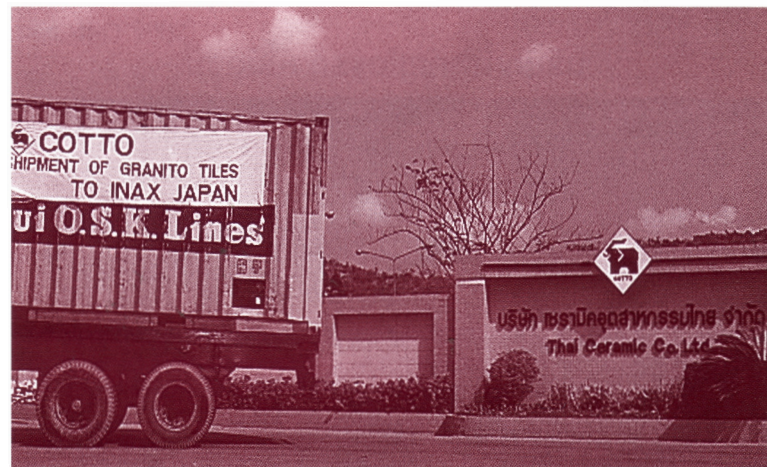
บริษัทสยามอุตสาหกรรมวัสดุทนไฟเน้นลดต้นทุนผลิตโดยใช้วัสดุคุณภาพในประเทศแทนการนำเข้า รวมทั้งได้ร่วมกับ NGK Insulators, Ltd. ประเทศญี่ปุ่น จัดตั้งบริษัทสยามเอ็นจีเคเทคโนโลยีเซรามิก เพื่อผลิตวัสดุทนไฟสำหรับใช้ในอุตสาหกรรมผลิตชิ้นส่วนอิเล็กทรอนิกส์ และเริ่มผลิตได้ต้นปี 2541 บริษัทกระเบื้องหลังคาเซรามิกไทยได้เพิ่มช่องทางจำหน่ายและพัฒนากระเบื้องสีใหม่เพื่อตอบสนองความต้องการของลูกค้า

สำหรับกิจการในต่างประเทศ ไทล์เซอร่า อิงค์ ประเทศสหรัฐอเมริกา สามารถลดต้นทุนการผลิตลงได้ และนำเข้า

กระเบื้องเซรามิกจากบริษัทร่วมทุนในประเทศเม็กซิโก คือ Lamosa Revestimientos มาเสริมฐานการตลาดในสหรัฐอเมริกา ทำให้ผลการดำเนินงานดีขึ้นจากปีก่อน แต่ยังคงมีปัญหาจากการแข่งขันกับสินค้านำเข้าจากยุโรป บริษัทฯ ได้ลดต้นทุนโดยย้ายสายการผลิตกระเบื้องบุผนังไปยังเม็กซิโก

มาริวาซา แมนูแฟคเจอร์ อิงค์ ประเทศฟิลิปปินส์ มีกำไรลดลงจากปี 2539 เนื่องจากการแข่งขันรุนแรงขึ้น บริษัทฯ อยู่ระหว่างขยายโรงงานที่เมืองบาตังกัส ในระยะที่ 2

ปี 2540 บริษัทร่วมทุนใหม่ 2 บริษัท เริ่มเปิดดำเนินการ ได้แก่ Beijing Cementhai Ceramic ประเทศจีน ผลิตกระเบื้องบุผนังคุณภาพสูงด้วยกำลังผลิตปีละ 2.4 ล้านตารางเมตร และ Siam Mariwasa Toto ประเทศฟิลิปปินส์ ผลิตเครื่องสุขภัณฑ์ด้วยกำลังผลิตปีละ 450,000 ชิ้น



บริษัทเซรามิกอุตสาหกรรมไทย ผู้ผลิตและจำหน่ายกระเบื้องเซรามิก "คอตโต้" ได้เน้นการส่งออก โดยมีตลาดที่สำคัญได้แก่ ออสเตรเลีย นิวซีแลนด์ ญี่ปุ่น อาเซียน ตะวันออกกลาง แอฟริกา และยุโรป

ธุรกิจฯ ได้ซื้อหุ้นของบริษัท ไสสุโก้ เซรามิก จำกัด และบริษัท เดอะโอสสุโก้ กรุ๊ป อินดัสทรี จำกัด เพื่อสร้างฐานตลาดกระเบื้องเซรามิกในประเทศ นอกจากนี้ได้เข้าร่วมทุนในบริษัท PT Surya Siam Keramik เพื่อผลิตกระเบื้องเซรามิกปูพื้นในประเทศอินโดนีเซีย กำลังผลิตปีละ 1.5 ล้านตารางเมตร

ปี 2540 ทุกบริษัทมุ่งเน้นขยายตลาดส่งออก โดยได้ผลักดันการขายในตลาดปัจจุบันและหาตลาดใหม่ รวมทั้งเร่งพัฒนาสินค้าใหม่ให้เหมาะสมกับความต้องการของตลาดในแต่ละประเทศ

ธุรกิจกระดาษ

ข้อมูลสำคัญทางการเงิน

	2540	2539	2538	2537	2536
สินทรัพย์รวม	66,239	43,077	34,566	30,858	27,110
ยอดขายรวม	34,879	31,997	29,850	22,293	17,287
กำไรสุทธิรวม	(5,584)	548	1,144	315	66
ส่วนได้เสียของบริษัทปูนซิเมนต์ไทย จำกัด (มหาชน)	(3,200)	265	477	114	62
เงินปันผลที่บริษัทปูนซิเมนต์ไทย จำกัด (มหาชน) ได้รับจากบริษัทในธุรกิจกระดาษ	125	64	135	70	47
เงินสดสุทธิได้มาจากกิจกรรมดำเนินงาน	3,077	2,595	3,129	2,299	1,715

บริษัทที่สำคัญในธุรกิจนี้มีดังนี้

บริษัทเยื่อกระดาษสยาม จำกัด (มหาชน)
 บริษัทสยามเซลลูโลส จำกัด
 บริษัทสยามฟอเรสทรี จำกัด
 บริษัทผลิตภัณฑ์กระดาษไทย จำกัด
 บริษัทกระดาษสหไทย จำกัด (มหาชน)
 บริษัทกระดาษสหไทยอุตสาหกรรม จำกัด
 บริษัทสยามการพิมพ์และบรรจุภัณฑ์ จำกัด

บริษัทสยามคราฟท์อุตสาหกรรม จำกัด
 บริษัทอุตสาหกรรมกระดาษคราฟท์ไทย จำกัด
 บริษัทสยามบรรจุภัณฑ์ จำกัด
 บริษัทสยามบรรจุภัณฑ์อุตสาหกรรม จำกัด
 บริษัทสยามบรรจุภัณฑ์ราชบุรี (1989) จำกัด
 บริษัทสยามบรรจุภัณฑ์สงขลา (1994) จำกัด
 บริษัทสยามบรรจุภัณฑ์ชลบุรี (1995) จำกัด
 United Pulp & Paper Co., Inc. (ฟิลิปปินส์)

ปี 2540 ความต้องการกระดาษและบรรจุภัณฑ์ในประเทศมีอัตราการเพิ่มลดลงจากเดิมเป็นอันมาก โดยเฉพาะอย่างยิ่งสำหรับกระดาษพิมพ์เขียน ทำให้ยอดขายภายในประเทศของธุรกิจกระดาษไม่เพิ่มขึ้นตามที่ได้คาดไว้แต่เดิม แต่ก็ได้เร่งรัดหาตลาดต่างประเทศเพื่อเพิ่มการส่งออก ซึ่งเริ่มส่งผลในทิศทางที่มีการส่งออกเพิ่มขึ้นมากในคอนปลายปี จนอาจกล่าวได้ว่า ธุรกิจกระดาษมียอดขายภายในและผลการดำเนินงานใกล้เคียงกับปีก่อน แต่เมื่อรวมผลกระทบบจากอัตราแลกเปลี่ยนเข้าด้วยแล้ว ธุรกิจกระดาษมีผลการดำเนินงานรวมต่ำกว่าปีก่อนมาก

กิจการเยื่อกระดาษ ราคาเยื่อกระดาษในตลาดโลกสูงขึ้น ส่งผลให้ราคาในประเทศสูงขึ้นด้วย อย่างไรก็ตาม ผลกระทบจากอัตราแลกเปลี่ยนทำให้กิจการฯ ขาดทุน

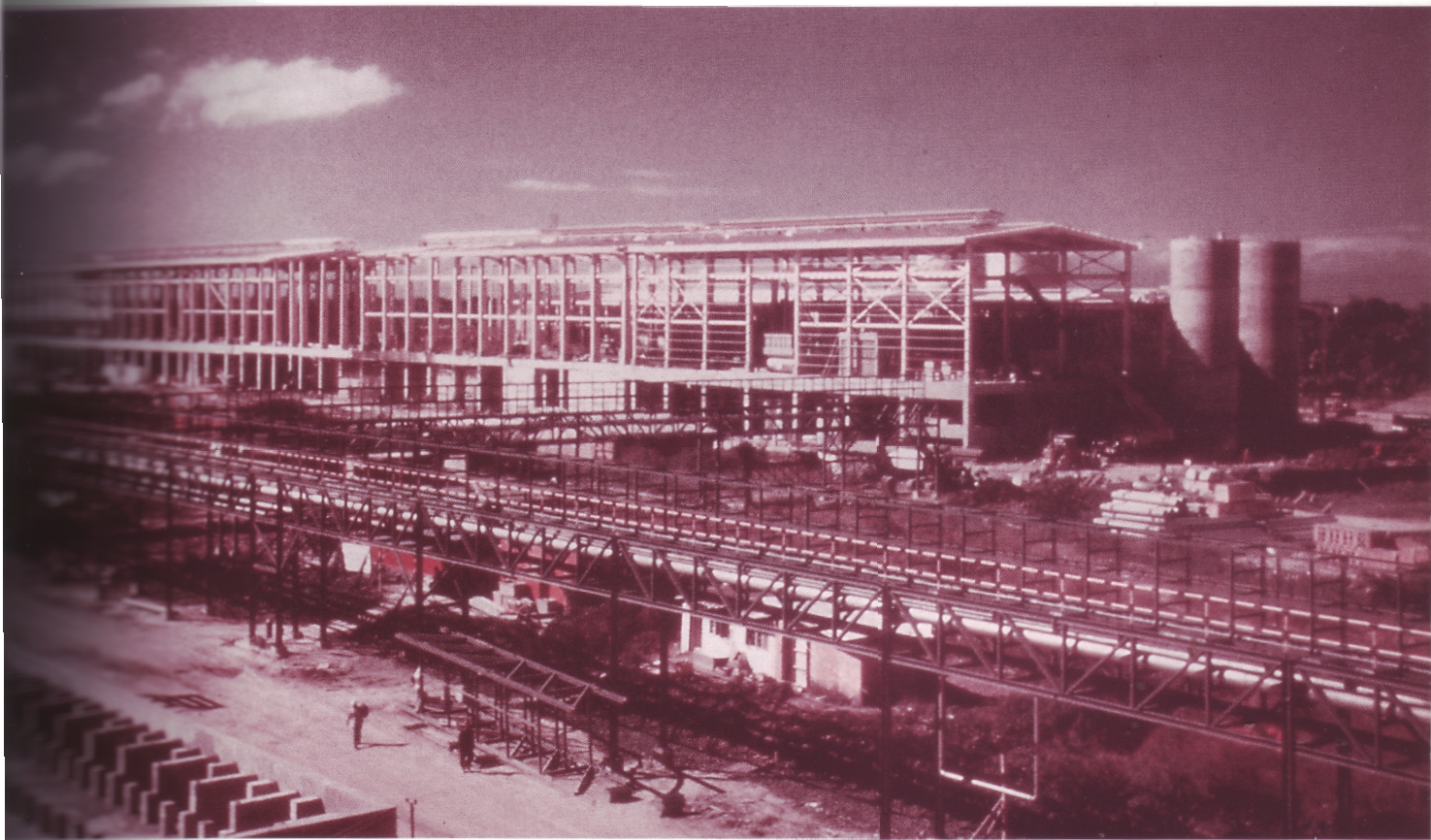
ปี 2540 บริษัทเยื่อกระดาษสยามได้รับการรับรองระบบคุณภาพ มอก.-ISO 9002 และบริษัทสยามเพปเปอร์ได้รับรับรองระบบการจัดการสิ่งแวดล้อม มอก.-ISO 14001 เป็นรายแรกของกิจการฯ ในประเทศ

กิจการพัฒนาและผลิตกล้าไม้ ได้พัฒนาพันธุ์ไม้ยูคาลิปตัสให้ได้ผลผลิตสูงเฉลี่ยถึง 18-20 ต้นต่อไร่ และมีพื้นที่ที่ส่งเสริมรวมทั้งสิ้นประมาณ 150,000 ไร่

กิจการกระดาษกราฟ เครื่องจักรผลิตกระดาษกราฟที่ใหม่ 2 เครื่องได้เริ่มผลิตออกสู่ตลาด ทำให้มีกำลังผลิตเป็นปีละ 820,000 ตัน ด้านการส่งออก ได้ส่งกระดาษกราฟประมาณ 90,000 ตัน ไปจำหน่ายยังประเทศต่างๆ ได้แก่ ฟิลิปปินส์ จีน เวียดนาม มาเลเซีย สิงคโปร์ฮ่องกง และบางประเทศในยุโรป

สำหรับโครงการร่วมทุนกับ United Pulp & Paper Co., Inc. ผู้ผลิตกระดาษกราฟรายใหญ่ของฟิลิปปินส์ เพื่อขยายกำลังผลิตอีก 150,000 ตันต่อปี อยู่ระหว่างก่อสร้างโรงงานและติดตั้งเครื่องจักร

ในปี 2540 บริษัทอุตสาหกรรมกระดาษกราฟที่ไทย และบริษัทสยามกราฟที่อุตสาหกรรมเป็นผู้ผลิตกระดาษกราฟที่รายแรกในประเทศที่ได้รับการรับรองระบบคุณภาพ มอก.-ISO 9002



United Pulp & Paper Co., Inc. ประเทศฟิลิปปินส์
อยู่ระหว่างติดตั้งเครื่องจักร คาดว่าจะดำเนินการผลิตได้ปลายปี 2541

กิจการกระดาษพิมพ์เขียน ยอดจำหน่ายกระดาษพิมพ์เขียนต่ำกว่าเป้าหมาย แต่สูงกว่าปีก่อนประมาณร้อยละ 20 การแข่งขันด้านราคารุนแรง จากสภาวะตลาดที่ชะลอตัวในประเทศ กิจการฯ จึงเน้นการส่งออก โดยมีเป้าหมายคือประเทศลูกค้ารายเดิมในกลุ่มอาเซียน ญี่ปุ่น ออสเตรเลีย และเร่งหาตลาดใหม่ เช่น สหรัฐอเมริกา และยุโรป ซึ่งประสบความสำเร็จพอสมควร

ปี 2540 ปริมาณการผลิตกระดาษพิมพ์เขียนชนิดเคลือบผิวและไม่เคลือบผิวสูงกว่าที่ผ่านมาประมาณร้อยละ 25 กิจการฯ ได้ปรับปรุงคุณภาพและพัฒนาผลิตภัณฑ์ใหม่ ออกสู่ตลาด อาทิ กระดาษคั่นกระจก (Glass Interleaving), Non Carbon Paper, Pigmented Paper และ Light Weight Coated Paper ซึ่งมีคุณภาพเป็นที่ยอมรับของลูกค้า

โครงการขยายกำลังผลิตกระดาษพิมพ์เขียนเครื่องที่ 5 ซึ่งมีกำลังผลิตปีละ 92,000 ตัน ของบริษัทผลิตภัณฑ์กระดาษไทย ได้ติดตั้งเสร็จและทดลองเดินเครื่องแล้ว สำหรับโครงการปรับปรุงระบบบำบัดน้ำทิ้ง ช่วงที่ 2 และโครงการนำน้ำที่ใช้แล้วกลับมาใช้ใหม่ ก็เสร็จแล้วเช่นกัน

ด้านคุณภาพ บริษัทผลิตภัณฑ์กระดาษไทยเป็นผู้ผลิตกระดาษพิมพ์เขียนรายแรกในประเทศที่ได้รับการรับรองระบบคุณภาพ มอก.-ISO 9002 นอกจากนั้น ด้านสิ่งแวดล้อม บริษัทกระดาษสหไทยได้รับการคัดเลือกเป็นโรงงานแห่งแรกในประเทศไทยสำหรับโครงการสาธิตระบบการกำจัดก๊าซซัลเฟอร์ไดออกไซด์ เพื่อลดมลภาวะทางอากาศในโรงงานอุตสาหกรรมให้ได้มาตรฐานก่อนปล่อยสู่บรรยากาศ ซึ่งโครงการนี้เป็นโครงการภายใต้ความร่วมมือระหว่างรัฐบาลไทยและรัฐบาลญี่ปุ่น โดยมีกรมโรงงานอุตสาหกรรม กระทรวงอุตสาหกรรมของไทย และองค์การพัฒนาเทคโนโลยีด้านอุตสาหกรรมและพลังงานใหม่แห่งประเทศไทย เป็นผู้ประสานงานโครงการ

กิจการกระดาษแข็งชนิดเคลือบผิวและกระดาษยิปซัม ปริมาณความต้องการกระดาษแข็งเคลือบผิวในปี 2540 ลดลงจากปีก่อนร้อยละ 13 สำหรับกระดาษยิปซัม ความต้องการใกล้เคียงกับปี 2539

กิจการบรรจุภัณฑ์ ปริมาณความต้องการของตลาดกล่องกระดาษลูกฟูกในปี 2540 ขยายตัวเพียงเล็กน้อย เนื่องจากสภาวะเศรษฐกิจชะลอตัว ประกอบกับขาดแคลน

วัตถุดิบในบางอุตสาหกรรม เช่น สับปะรด แต่ถึงกระนั้น ความพยายามในการรักษาตลาดทำให้ปริมาณการขายกล่องกระดาษลูกฟูกและแผ่นกระดาษลูกฟูก (Sheet Board) เพิ่มขึ้นจากปี 2539 ร้อยละ 18 กิจการฯ มีนโยบายส่งเสริมการส่งออกโดยมุ่งสนับสนุนลูกค้าที่มีการผลิตเพื่อการส่งออกทุกชนิด

กิจการฯ ได้ขยายกำลังผลิตกล่องกระดาษลูกฟูกเพิ่มขึ้นอีกปีละ 60,000 ตัน โดยก่อตั้งบริษัทสยามบรรจุภัณฑ์ชลบุรี (1995) จำกัด ขึ้นเป็นโรงงานแห่งที่ 5 ใน จ.ชลบุรี ทำให้มีกำลังผลิตกล่องกระดาษลูกฟูกรวมทั้งสิ้นปีละ 300,000 ตัน

ด้านคุณภาพ บริษัทสยามบรรจุภัณฑ์อุตสาหกรรมและบริษัทสยามบรรจุภัณฑ์ชลบุรี (1989) ได้รับการรับรองระบบคุณภาพ มอก.-ISO 9002

สำหรับปริมาณความต้องการของตลาดกล่องออฟเซ็ทลดลงร้อยละ 13 ส่งผลให้ลูกค้าต้องหาวิธีการลดต้นทุนลงสำหรับลูกค้าที่ผลิตสินค้าเพื่อการส่งออก ได้รับผลดีจากอัตราแลกเปลี่ยนลอยตัว จึงยังดำเนินธุรกิจต่อไปได้ดีพอสมควร

ในปี 2540 บริษัทสยามการพิมพ์และบรรจุภัณฑ์ได้รับการรับรองระบบคุณภาพ มอก.-ISO 9002 เป็นรายแรกของกิจการในประเทศ

ธุรกิจปิโตรเคมี

ข้อมูลสำคัญทางการเงิน

	(ล้านบาท)				
	2540	2539	2538	2537	2536
สินทรัพย์รวม	32,170	18,737	19,236	11,898	7,992
หนี้สินรวม	31,389	18,194	14,420	10,045	4,718
กำไรสุทธิรวม	(4,675)	759	1,128	822	117
รายได้เสียของบริษัทปูนซิเมนต์ไทย จำกัด (มหาชน)	(3,715)	775	1,214	888	116
กำไรเงินผลที่บริษัทปูนซิเมนต์ไทย จำกัด (มหาชน) ได้รับจากบริษัทในธุรกิจปิโตรเคมี	392	500	0	0	0
เงินสดสุทธิได้มาจากกิจกรรมดำเนินงาน	1,951	1,493	1,712	1,609	388

บริษัทที่สำคัญในธุรกิจนี้มีดังนี้

บริษัทไทยโพลีเอททีลีน จำกัด

บริษัทไทยโพลีเอททีลีน (1993) จำกัด

บริษัทไทยโพลีโพรพิลีน จำกัด

บริษัทไทยโพลีโพรพิลีน (1994) จำกัด

บริษัทสยามสไตรีนโมโนเมอร์ จำกัด

บริษัทไทย เอ็มเอฟซี จำกัด

บริษัทแปซิฟิค พลาสติกส์ (ประเทศไทย) จำกัด

บริษัทสยามเลเทกซ์สังเคราะห์ จำกัด

บริษัทสยามโพลีสไตรีน จำกัด

บริษัทค้าเคมีภัณฑ์สยาม จำกัด

บริษัทแกรนด์สยามคอมโพสิต จำกัด

ในปี 2540 ธุรกิจปิโตรเคมีมียอดขายรวมสูงขึ้น แต่ผลกำไรลดลง เนื่องจากตลาดเม็ดพลาสติกในประเทศชะลอตัว และการขาดทุนจากอัตราแลกเปลี่ยน อย่างไรก็ตาม การส่งออกเพิ่มขึ้นมาก เนื่องจากได้ขยายกำลังผลิตเม็ดพลาสติกโพลีเอททีลีน โพลีโพรไพลีน โพลีสไตรีน และ สไตรีนโมโนเมอร์ ทำให้มีกำลังผลิตเหลือพอที่จะส่งออก



แม้ว่าตลาดเม็ดพลาสติกในประเทศชะลอตัว ธุรกิจปิโตรเคมี ได้เน้นการจำหน่ายไปยังทวีปเอเชีย ยุโรป อเมริกาใต้ และแอฟริกา ทำให้ปี 2540 ธุรกิจ สามารถส่งออกเพิ่มขึ้นมาก

กิจการโพลีเอททีลีน (PE) และโพลีโพรไพลีน (PP) ความต้องการในประเทศชะลอตัวลง ตลาดส่งออกเม็ดพลาสติกและตลาดทดแทนการนำเข้าขยายตัวเพิ่มขึ้น ผู้ผลิตทุกรายปรับราคาขึ้นตามต้นทุนการผลิตที่เพิ่มขึ้น ขณะที่ราคาส่งออกเป็นไปตามราคาตลาดโลกซึ่งอยู่ในช่วงขาลงเพราะการแข่งขันสูง กิจการฯ ได้เริ่มขยายการส่งออกไปยังภูมิภาคอื่นๆ เช่น ยุโรป อเมริกาใต้ และแอฟริกา ด้านการผลิต ได้เริ่มผลิตเม็ดพลาสติกโพลีเอททีลีนชนิดความหนาแน่นสูง (HDPE) โครงการ 2 ด้วยกำลังผลิตปีละ 180,000 ตัน และเม็ดพลาสติกโพลีโพรไพลีน (PP) โครงการ 2 ด้วยกำลังผลิตปีละ 140,000 ตัน

กิจการเมลามีน ปริมาณการใช้เมลามีนในประเทศลดลงกว่าร้อยละ 30 ได้เริ่มผลิตผลิตภัณฑ์ผงเคลือบเงาออกสู่ตลาด และเริ่มส่งออกสู่ภาคพื้นเอเชียแปซิฟิกแล้ว

กิจการโพลีสไตรีน ความต้องการของตลาดทั้งในประเทศและการส่งออกชะลอตัวลง นอกจากนี้ ยังประสบกับภาวะราคาขายที่ต่ำ เนื่องจากทุกประเทศพยายามผลักดันการส่งออก โดยเฉพาะเกาหลีใต้

กิจการเลเท็กซ์ ปริมาณการใช้เลเท็กซ์ในประเทศลดลงประมาณร้อยละ 5 การส่งออกเพิ่มสูงเป็น 3 เท่า เนื่องจากได้รับความช่วยเหลือจากเครือข่ายการตลาดของบริษัทดาว เคมีคอล แปซิฟิก ตลาดส่งออกที่สำคัญ ได้แก่ ออสเตรเลีย สิงคโปร์ และจีน คาดว่าจีนจะเป็นตลาดที่สำคัญมากขึ้นในอนาคต

กิจการโพลียูรีเทน ความต้องการชะลอตัวลง โดยเฉพาะในภาคอสังหาริมทรัพย์ อุตสาหกรรมยานยนต์ และเครื่องใช้ไฟฟ้าโดยเฉพาะตู้เย็นซึ่งเป็นตลาดหลักของกิจการโพลียูรีเทน

กิจการสไตรีนโมโนเมอร์ เริ่มผลิตช่วงไตรมาสแรกของปี 2540 และขายในประเทศเกือบทั้งหมด โดยส่งออกบางส่วนไปยังฮ่องกงและอินโดนีเซีย การผลิตสไตรีนโมโนเมอร์ทำให้ลดปริมาณการนำเข้าได้ประมาณร้อยละ 60

ด้านการลงทุนใหม่ มี 2 โครงการ คือ โครงการให้บริการท่าเทียบเรือและคลังเก็บวัตถุดิบสำหรับผลิตภัณฑ์ปิโตรเคมี โดยสามารถรองรับงานทางอุตสาหกรรมปิโตรเคมีของเครือฯ ทั้งในปัจจุบันและที่จะขยายในอนาคต อีกโครงการหนึ่งคือ โครงการให้บริการเพื่อการขนส่งทางท่อ (Pipe Rack) ซึ่งจะเชื่อมโยงโครงการปิโตรเคมีของเครือฯ ที่อยู่บริเวณนิคมอุตสาหกรรมมาบตาพุด จ.ระยอง เข้าด้วยกัน

ธุรกิจอื่นฯ

ข้อมูลสำคัญทางการเงิน

	(ล้านบาท)				
	2540	2539	2538	2537	2536
กันสกริปต์รวม	101,288	75,799	63,169	46,948	39,358
ลูกค้ารวม	62,272	58,021	51,793	37,774	27,696
กำไรสุทธิรวม	(32,287)	3,737	3,677	2,658	1,788
รายได้เฉลี่ยของบริษัทปูนซีเมนต์ไทย จำกัด (มหาชน)	(27,952)	1,600	1,412	1,120	546
กำไรเฉลี่ยของบริษัทปูนซีเมนต์ไทย จำกัด (มหาชน) ได้รับจากบริษัทในธุรกิจอื่น ๆ	775	905	447	349	391
เงินสดสุทธิได้มาจากกิจกรรมดำเนินงาน	3,371	6,180	5,958	4,528	3,141

บริษัทที่สำคัญในธุรกิจนี้มีดังนี้

บริษัทปูนซีเมนต์ไทย จำกัด (มหาชน) (การเงินและบริหารกลาง)
 บริษัทวาโลไทย จำกัด
 บริษัทวาโลหะอุตสาหกรรม จำกัด
 บริษัทแอสซีคัทวีสวีไทย จำกัด
 บริษัทสยามมากอดโต จำกัด
 บริษัทสยามโคโยต้าอุตสาหกรรม จำกัด
 บริษัทสยามคอมเพรสเซอร์อุตสาหกรรม จำกัด
 บริษัทไทยซีอาร์ที จำกัด
 บริษัทไทยอิเล็กทรอนิกส์ จำกัด
 บริษัทสยามเอ็นอีซี จำกัด
 บริษัทไฮมอิเล็กทรอนิกส์ จำกัด
 บริษัทสยามอาซาฮีเทคโนโลยีสยาม จำกัด
 บริษัทสยามคูโบต้าอุตสาหกรรม จำกัด
 บริษัทสยาม-ฮิตาชิ คอนสตรัคชัน แมชีเนอรี จำกัด

บริษัทสยามเลมเมอร์ช จำกัด
 เอ็มเอสเอฟไทร์ แอนด์ รับเบอร์ อิงค์ (ฟิลิปปินส์)
 บริษัทยางสยามพระประแดง จำกัด
 บริษัทยางสยามอุตสาหกรรม จำกัด
 บริษัทสยามมิชลิน จำกัด
 บริษัทยางสยาม จำกัด (มหาชน)
 บริษัทสยามฟูรูกาวา จำกัด
 บริษัทสยามมิชลินมาร์เก็ตติ้งแอนด์เซลส์ จำกัด
 บริษัทแม่พิมพ์ยางไทย จำกัด
 สีดวนซีเมนต์ไทย แมชีเนอรี (จีน)
 บริษัทสยามสตีลคอร์ด จำกัด
 บริษัทค้าสากลซีเมนต์ไทย จำกัด
 บริษัทที่ดินอุตสาหกรรมเครือซีเมนต์ไทย จำกัด
 บริษัทระยองที่ดินอุตสาหกรรม จำกัด

ผลิตภัณฑ์ไฟฟ้าและโลหะ

กิจการผลิตภัณฑ์ไฟฟ้า มียอดขายใกล้เคียงกับปี 2539 เนื่องจากผู้ผลิตเครื่องปรับอากาศรายใหญ่ใช้นโยบายเน้นครองส่วนแบ่งตลาด ทำให้ยอดขายคอมเพรสเซอร์ในประเทศไม่ตกต่ำ ส่วนหลอดภาพโทรทัศน์สีส่งออกเพิ่มขึ้น แต่ผลการดำเนินงานรวมยังไม่ดี เนื่องจากต้นทุนที่สูงขึ้น และผลกระทบจากอัตราแลกเปลี่ยน

สินค้าคอมเพรสเซอร์สำหรับเครื่องปรับอากาศ หลอดภาพโทรทัศน์สี และเครื่องรับโทรทัศน์สี ได้ขยายตลาดไปยังประเทศแถบเอเชียและสหรัฐอเมริกา รวมทั้งมีโครงการจัดตั้งศูนย์วิจัยและพัฒนาคอมเพรสเซอร์เพื่อเพิ่มศักยภาพการแข่งขัน และจะเข้าสู่อุตสาหกรรมแผงวงจรอิเล็กทรอนิกส์สำหรับรถยนต์ โดยจะเริ่มดำเนินการได้ในปี 2541

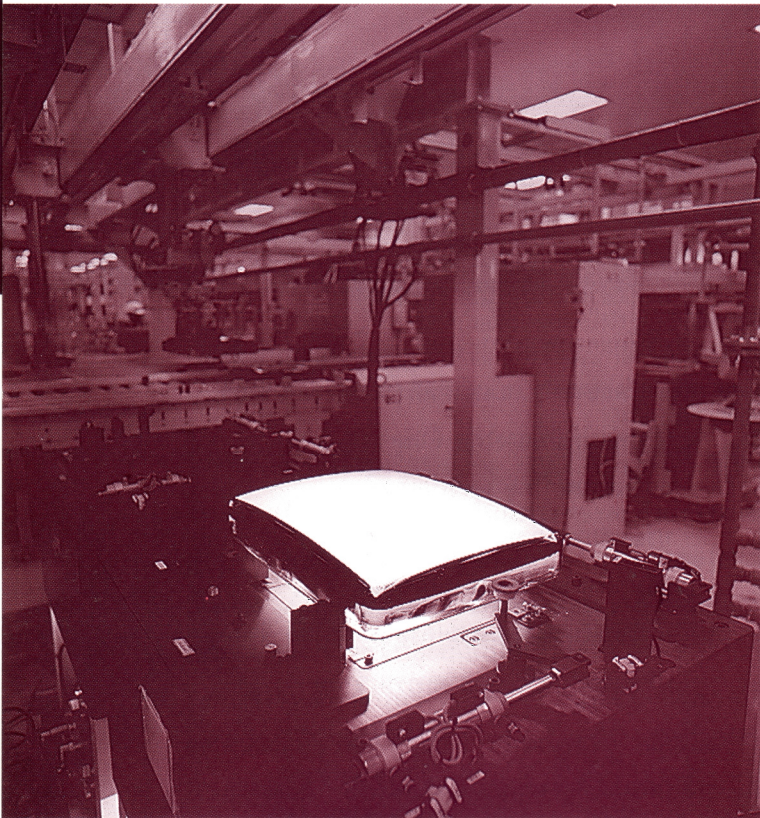
ปี 2541 คาดว่าตลาดในประเทศจะชะลอตัวลงอีกสำหรับตลาดต่างประเทศ การแข่งขันด้านราคาจะรุนแรงขึ้นเนื่องจากกำลังผลิตมีมากกว่าความต้องการและมีผู้ผลิตรายใหม่เข้าตลาดเพิ่มขึ้น กิจการฯ จึงต้องขยายตลาดส่งออกทั้งทางตรงและทางอ้อม รวมทั้งขยายฐานตลาดโทรทัศน์สี

และจอภาพคอมพิวเตอร์เข้าตลาดผู้ประกอบทั้งในประเทศ ญี่ปุ่นและสหรัฐอเมริกา

กิจการผลิตภัณฑ์โลหะ ผลประกอบการลดลงเนื่องจากภาวะเศรษฐกิจชะลอตัว นอกจากนี้ การเพิ่มภาษีสรรพสามิตรถยนต์เป็นผลให้ต้นทุนและราคารถยนต์สูงขึ้น ประกอบกับกำลังซื้อรถยนต์ส่วนบุคคลและเครื่องยนต์ดีเซล การเกษตรลดลง อย่างไรก็ตาม การเพิ่มภาษีนำเข้ารถยนต์สำเร็จรูป และการเพิ่มภาษีนำเข้าชิ้นส่วน CKD จะช่วยส่งเสริมการขยายตลาดภายในประเทศในอนาคต

เนื่องจากธุรกิจนี้สนับสนุนอุตสาหกรรมรถยนต์ในประเทศเป็นส่วนใหญ่ ดังนั้น ช่วงภาวะวิกฤติเช่นนี้ จึงต้องปรับตัวด้วยการแสวงหาตลาดส่งออกชิ้นส่วนยานยนต์ในประเทศกลุ่มอาเซียนและญี่ปุ่น โดยอาศัยความร่วมมือจากผู้ร่วมทุนและผู้ประกอบรถยนต์ รวมทั้งขยายตลาดใหม่ในอุตสาหกรรมอื่น ๆ

ปี 2541 คาดว่าผลการดำเนินงานจะยังไม่ดีขึ้น เนื่องจากตลาดรถยนต์ยังมีแนวโน้มลดลงต่อเนื่อง สำหรับสินค้าอื่นๆ จะขยายตลาดลูกบดซีเมนต์เข้าไปในอุตสาหกรรมเหมืองแร่ และออกผลิตภัณฑ์ใหม่ คือน้ำยาช่วยบดปูนซีเมนต์และน้ำยาเพิ่มคุณภาพคอนกรีต เพื่อทดแทนการนำเข้าและจำหน่ายในตลาดอาเซียน



ปี 2540 ธุรกิจผลิตภัณฑ์ไฟฟ้าและโลหะ เป็นธุรกิจที่มีมูลค่าการส่งออกสูงสุดในเครือซิเมนต์ไทย ซึ่งสินค้าส่งออกที่สำคัญได้แก่หลอดภาพโทรทัศน์สีของบริษัทไทยซีอาร์ที

จักรกลและอุปกรณ์ยานยนต์

ผลการดำเนินงานต่ำกว่าปี 2539 อย่างไรก็ตาม ธุรกิจ ได้ดำเนินงานด้านการเพิ่มประสิทธิภาพการบริหารสินทรัพย์หมุนเวียน โดยเฉพาะสินค้าคงเหลือและลูกหนี้การค้า เร่งขยายการส่งออก พร้อมทั้งเปิดตลาดใหม่ในแถบเอเชียตะวันออก อเมริกาใต้ และแอฟริกา และการปรับปรุงประสิทธิภาพการผลิตเพื่อลดต้นทุนให้สามารถแข่งขันในตลาดต่างประเทศได้

กิจการจักรกล บริษัทสยามคูโบต้าอุตสาหกรรมเพิ่มประสิทธิภาพในการจัดจำหน่าย โดยเพิ่มศูนย์ซ่อมและขายอะไหล่แท้ของผู้จัดจำหน่ายและศูนย์บริการของผู้แทนจำหน่ายด้านการผลิต บริษัทฯ ได้พัฒนาผลิตภัณฑ์ใหม่ๆ ซึ่งก็ว่าได้ทั้งถั่วเหลือง ข้าว ข้าวพันธุ์สูง รวมทั้งออกแบบและทดสอบผลิตภัณฑ์ใหม่ ได้แก่ เครื่องพรวนดิน รถเกี่ยวข้าว เครื่องสูบน้ำ เครื่องตัดหญ้า และรถเกี่ยวข้าว ทุบเศษประหยัด เพื่อเพิ่มโอกาสทางการตลาด บริษัทฯ ได้รับการรับรองระบบคุณภาพ มอก.-ISO 9002 สำหรับการผลิตเครื่องชนิดดีเซลขนาดเล็กเป็นรายแรกในประเทศ

บริษัทสยาม-ฮิตาชิ คอนสตรัคชั่น แมชีเนอรี ปรับตัวเพื่อรองรับสภาวะเศรษฐกิจในปัจจุบันโดยเพิ่มการจัดจำหน่ายรถเก่าที่ปรับปรุงสภาพแล้ว จะเน้นให้บริการเช่าเครื่องจักรกลก่อสร้าง รวมทั้งปรับปรุงงานบริการโดยเพิ่มศูนย์บริการ และปรับปรุงระบบบริการอะไหล่โดยใช้คอมพิวเตอร์ออนไลน์ทั่วประเทศ

การลงทุนในต่างประเทศ บริษัทฉนวนซีเมนต์ไทย ประเทศจีน ได้แนะนำเครื่องชนิดดีเซลการเกษตรเข้าสู่ตลาด และจัดหน่วยบริการเทคนิคประจำพื้นที่ที่มีการจำหน่ายสูง เพื่อเพิ่มคุณภาพการบริการ

กิจการยางสำหรับยานยนต์ ซึ่งดำเนินการผ่านกลุ่มบริษัทสยามมิชลินกรุ๊ป ได้ขยายกำลังผลิตยางรถจักรยานยนต์ พัฒนayangรถบรรทุกทั้งประเภท Bias และ Steerless ให้มีคุณภาพสูงขึ้น และเริ่มผลิตเส้นลวดหน้ายางสำหรับยางรถยนต์ เพื่อจำหน่ายภายในประเทศและต่างประเทศ กิจการฯ เน้นการส่งออกโดยเพิ่มยอดขายในตลาดเดิมและบุกเบิกตลาดใหม่ในต่างประเทศ ตลอดจนควบคุมการใช้เงินหมุนเวียนโดยการลดสินค้าคงคลังและเร่งรัดเก็บหนี้

ด้านการลงทุนต่างประเทศ บริษัท MSF Tire and Rubber ประเทศฟิลิปปินส์ ขยายเครือข่ายโดยเพิ่มจำนวน



ปี 2540 บริษัทสยามฟู้ดกรุ๊ป ผู้ผลิตเบ็ดเตล็ดรถยนต์ และจักรยานยนต์ ตามมาตรฐาน JIS ประเทศญี่ปุ่น ได้ออกผลิตภัณฑ์พร้อมตราสินค้าใหม่ “เอฟบี” พร้อมกันนี้ บริษัทฯ สามารถส่งออกได้ถึง 600,000 ลูก ซึ่งตลาดหลักได้แก่ประเทศในแถบอินโดจีน ญี่ปุ่น มาเลเซีย ฟิลิปปินส์ และตะวันออกกลาง

ผู้แทนจำหน่ายเพื่อเพิ่มส่วนแบ่งตลาด และขยายตลาดส่งออกโดยเริ่มส่งยางรถยนต์ไปจำหน่ายที่ประเทศปากีสถาน

กิจการอุปกรณ์ยานยนต์ บริษัทสยามเลมเมอร์ซ สามารถส่งออกล้ออะลูมิเนียมอัลลอยให้กับผู้ผลิตรถยนต์ชั้นนำในยุโรปได้มากขึ้น บริษัทสยามฟู้ดกรุ๊ปเริ่มวางตลาดเบ็ดเตล็ด “FB” ช่วงปลายปี 2540 โดยเน้นกิจกรรมการตลาดเพื่อสร้างความรู้จักในสินค้า ออกผลิตภัณฑ์ใหม่ที่มีประสิทธิภาพสูง ด้วยกระบวนการผลิตที่ทันสมัย และควบคุมการผลิตเพื่อลดความสูญเสียวัตถุดิบภายใต้ระบบการจัดการด้านสิ่งแวดล้อมที่ได้มาตรฐานสากล



บริษัทค้าสากลซิเมนต์ไทยมีบทบาทสำคัญในการส่งสินค้า
ของเครือซิเมนต์ไทยไปจำหน่ายยังต่างประเทศ
โดยเฉพาะในสภาวะเศรษฐกิจวิกฤติเช่นปัจจุบัน
ในปี 2540 บริษัทฯ ได้รับรางวัลผู้ส่งออกสินค้าไทยดีเด่น
(Prime Minister's Export Award) อีกด้วย

การค้าและอื่นๆ

บริษัทค้าสากลซิเมนต์ไทยส่งออกสูงกว่าเป้าหมาย โดยเฉพาะเม็ดพลาสติก ตลาดสำคัญได้แก่ เวียดนาม และเมียนมาร์ และสามารถขยายฐานการตลาดส่งออกปูนซีเมนต์และวัสดุก่อสร้างได้เพิ่มขึ้น อีกทั้งขยายเครือข่ายได้ที่ประเทศจีน

แม้ว่าความต้องการที่ดินเพื่อการอุตสาหกรรมจะลดลงอย่างมากในช่วงครึ่งปีหลัง 2540 แต่บริษัทที่ดินอุตสาหกรรมเครือซิเมนต์ไทยสามารถจัดจำหน่ายที่ดินใน

โครงการสระบุรีได้ดีพอสมควร อีกทั้งได้ใส่ใจในระบบการจัดการด้านสิ่งแวดล้อมอย่างจริงจังและต่อเนื่อง ขณะนี้กำลังอยู่ระหว่างการขอรับรองระบบการจัดการสิ่งแวดล้อม.-ISO 14001 โดยได้ผ่านการประเมินขั้นต้นของบริษัทที่ปรึกษาเรียบร้อยแล้ว นอกจากนี้ บริษัทฯ ยังได้รับการส่งเสริมการลงทุนโครงการเขตอุตสาหกรรมสำหรับกิจการปิโตรเคมีที่จังหวัดระยอง