



จำนวนปูนซีเมนต์
ที่ผลิต
และจำหน่าย
รวมทั้งสิ้น
๓,๐๐๐,๐๐๐ ตัน

จำนวนเหล็กถลุง
และเหล็กกล้า
ที่ผลิต
และจำหน่าย
รวมทั้งสิ้น
๒๓,๐๐๐ ตัน

กิจการ
ของบริษัทปูนซีเมนต์ไทยจำกัด

ในระยะ ๕๐ ปี

เริ่มตั้งแต่ พ.ศ. ๒๔๕๖
ถึงสิ้น พ.ศ. ๒๔๙๖

จำนวน
กระเบื้อง
กระดาด
ที่ผลิต
และจำหน่าย
รวมทั้งสิ้น
๒,๕๐๐,๐๐๐
ตารางเมตร



ผลประโยชน์ที่จ่ายผู้ถือหุ้นแล้ว
รวมทั้งบริษัทกระเบื้องกระดาดไทย จำกัด
จำนวน ๔๙, ๑๐๙, ๐๖๐ บาท

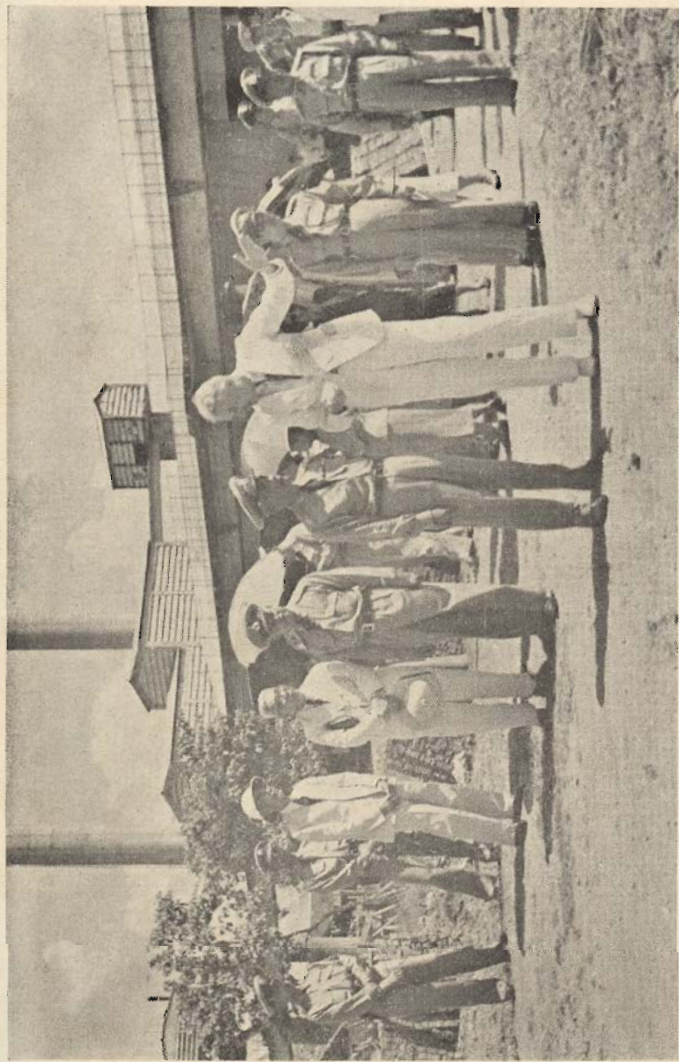
เงินทุนบริษัทปูนซีเมนต์ไทยจำกัด
ที่ออกให้หุ้นแล้ว

พ.ศ. ๒๔๕๖	๑.๐	ล้านบาท
พ.ศ. ๒๔๖๑	๑.๕	ล้านบาท
พ.ศ. ๒๔๖๔	๓.๐	ล้านบาท
พ.ศ. ๒๔๖๘	๒,๖๕๕	ล้านบาท
พ.ศ. ๒๔๗๓	๕.๐	ล้านบาท
พ.ศ. ๒๔๗๖	๑๐.๐	ล้านบาท
พ.ศ. ๒๔๗๙	๑๕.๐	ล้านบาท
พ.ศ. ๒๔๘๒	๒๔.๐	ล้านบาท
พ.ศ. ๒๔๘๔	๖๐.๐	ล้านบาท
จนบัดนี้		

ที่ระลึกในโอกาส
ที่ผู้ถือหุ้นบริษัทไปประชุมใหญ่
สามัญครั้งที่ ๔๒ ณ โรงงานท่าหลวม
วันที่ ๒๐ มีนาคม ๒๔๙๖

เงินทุนบริษัทกระเบื้องกระดาดไทยจำกัด
ที่ออกให้หุ้นแล้ว

พ.ศ. ๒๔๗๑	๓๔๗,๕๐๐	ล้านบาท
พ.ศ. ๒๔๗๑	๑.๐	ล้านบาท
พ.ศ. ๒๔๗๓	๑๐.๐	ล้านบาท
จนบัดนี้		



ท่านนายกรัฐมนตรี จอมพลป. พิบูลสงคราม เยี่ยมโรงงานทำลวง เมื่อวันที่ ๑๕ ตุลาคม ๒๔๘๖



บริษัทกระเบื้องกระดาษไทย จำกัด

THE SIAM FIBRE-CEMENT CO., LTD.

จดทะเบียนเป็นบริษัทจำกัดเมื่อวันที่ ๓๐ มิถุนายน ๒๔๘๑

เงินทุน ๑๐,๐๐๐,๐๐๐ บาท แบ่งเป็น ๑๐๐,๐๐๐ หุ้น มูลค่าหุ้นละ ๑๐๐ บาท

อยู่ในความอำนวยการของบริษัทปูนซิเมนต์ไทย จำกัด

มาตั้งแต่เริ่มตั้งบริษัท

ระบอบบัญชีรอบปีกิจการตั้งแต่วันที่ ๑ มิถุนายนถึงวันที่ ๓๑ กรกฎาคม

ผลิตและจำหน่ายสินค้ากระเบื้องกระดาษ

สำหรับมุงหลังคาชนิดอนาคูและตุ๊กพัก

แผ่นเรียบสำหรับเพดาน หรือชายคา

แผ่นระบายลม ทั้หน้า ฯลฯ

โรงงานตั้งอยู่ในบริเวณโรงงานบางซ้อ

ของ บริษัทปูนซิเมนต์ไทย จำกัด



บริษัท ผลิตภัณฑ์และวัตถุก่อสร้าง จำกัด

THE CONCRETE PRODUCTS & AGGREGATE CO., LTD.

จดทะเบียนเป็นบริษัทจำกัด เมื่อวันที่ ๒๗ ตุลาคม ๒๔๘๕
เงินทุน ๙,๒๐๐,๐๐๐ บาท แบ่งเป็น ๙,๒๐๐ หุ้น มูลค่าหุ้นละ ๑,๐๐๐ บาท
อยู่ในความอำนวยการของ บริษัทปูนซีเมนต์ไทย จำกัด
มาตั้งแต่เริ่มตั้งบริษัท
ระยะบัญชีรอบบัญชีการตั้งแต่วันที่ ๑ เมษายน ถึง ๓๑ มีนาคม

วัตถุประสงค์ดำเนินการ

จัดหาและจำหน่าย วัตถุก่อสร้างเช่น กรวด ทราย ฯ
ผลิตและจำหน่าย ผลิตภัณฑ์คอนกรีตซึ่งเป็นส่วน
ประกอบสิ่งก่อสร้างหรืออาคารเช่น คาน เสา หมอน
รอง แผ่น โครงอาคาร ฯลฯ ที่เป็นคอนกรีตสำเร็จ
รูปชนิดธรรมดาและชนิดอัดแรง (Precast and
Prestressed Concrete) และจำหน่ายอุปกรณ์
เกี่ยวกับคอนกรีต

โรงงานตั้งอยู่ริมแม่น้ำเจ้าพระยา ถนนพหลโยธิน กรุงเทพมหานคร
โกดังพานพระรามหก ตำบลบางซื่อ อำเภอจตุรพักตรพิมาน ๑

๔๐ บิ๊อตสาหกรรมปูนซิเมนต์

ประวัติย่อของบริษัทปูนซิเมนต์ไทย จำกัด
ตั้งแต่เริ่มตั้งบริษัทถึงสงครามโลกครั้งที่ ๒

บริษัทปูนซิเมนต์ไทย จำกัด ได้เกิดขึ้นโดย
พระราชดำริ และพระราชประสงค์ ของพระบาทสม
เด็จพระมงกุฎเกล้าเจ้าอยู่หัว ที่ให้มีอุตสาหกรรม
ปูนซิเมนต์ขึ้นในประเทศ จึงได้ทรงพระกรุณา
โปรดเกล้าฯ ให้ท่านเจ้าพระยามรราช (บัน สุขุม)
เมือครั้ง ดำรง ตำแหน่ง เสนาบดี กระทรวง นครบาล
ดำเนินการจัดตั้งโรงงานและตั้งเป็นบริษัทจำกัดขึ้น

ผู้เริ่มก่อการบริษัทได้ประชุมตั้งบริษัทเมื่อวันที่
๑๔ มิถุนายน ๒๔๕๖ และได้จดทะเบียนเป็นบริษัท
จำกัด เมื่อวันที่ ๘ ธันวาคม พ.ศ. ๒๔๕๖ ตาม
ทะเบียนเลขที่ ๖ ด้วยทุน ๑,๒๐๐,๐๐๐ บาท (หนึ่ง
ล้านสองแสนบาท) เป็นบริษัทไทยอยู่ใต้กฎหมาย
ไทยมีข้อบังคับของ บริษัท ให้ผู้ถือหุ้น เป็น คนไทย

ไม่น้อยกว่าร้อยละสิบห้า นามผู้เริ่มก่อการ
บริษัทมีดังนี้:

พระยาอรรถการประสิทธิ์ (ถึงแก่กรรมแล้ว)

พระสิงหนพสาคร (ต่อมาเป็นพระยาสิงหนพ-
สาคร ถึงแก่กรรมแล้ว)

พระบริบูรณ์ราชสมบัติ (ขณะนี้เป็นเจ้า-
พระยาสุรพิพัฒน์)

พระมนตรีพจนกิจ (ต่อมาเป็นพระยาสารสิน-
สวามิภักดิ์ ถึงแก่กรรมแล้ว)

หลวงสวัสดิเวียงชัย (ขณะนี้เป็นพระยาสุขุม-
นัยวินิต)

Mr. E. G. Gollo (ถึงแก่กรรมแล้ว)

Mr. W. L. Grut (ถึงแก่กรรมแล้ว)

นามกรรมการชุดแรกของบริษัทมีดังนี้:-

พระยาอรรถการประสิทธิ์ ประธานกรรมการ

พระบริบูรณ์ราชสมบัติ

หลวงสวัสดิเวียงชัย

Mr. E. G. Gollo

Mr. W. L. Grut

งานของบริษัทได้เริ่มด้วยการร่วมปรึกษาหารือ
ระหว่าง ทาง ราชการ กับ คณะ กรรมการใน เรื่อง จัด
สร้างโรงงาน ตลอด จน วิธี ดำเนินงาน อุตสาหกรรม
ผลิตปูนซิเมนต์ ในที่สุดได้ตกลงให้มีการเสนอ
ราคาสร้างโรงงาน พร้อม เครื่องจักร เครื่องใช้ต่าง ๆ
โดยผู้ใดรับงานจะต้อง ส่งเจ้าหน้าที่ ของ ตนเข้ามา
สำรวจหาที่ตั้งโรงงาน สำรวจแหล่งวัตถุดิบ ตลอด
จนพิจารณาปัญหาการขนส่ง และเมื่อได้สร้าง
โรงงานขึ้นเรียบร้อยแล้ว จะต้อง มีผู้ชำนาญงาน
เข้ามา ดำเนินการ ผลิต ปูนซิเมนต์ให้ได้ผล ตามข้อ
ตกลง พร้อมกันไปกับ การ ผักหัดอบรมคนงาน
และนายงานไทยขึ้นด้วย ในการ สอบราคามีบริษัท ๓
บริษัท เข้าแข่งขันเสนอราคา เป็นบริษัท เยอรมัน,
อังกฤษ และเดนมาร์ก เมื่อได้พิจารณาข้อเสนอนั้น ๆ แล้ว
คณะกรรมการได้เห็นพ้องกันให้จัด
ส่งกรรมการซึ่งเป็นนายช่างหนึ่งนาย เดินทางออกไป
ติดต่อ สอบถามข้อ ความ ต่าง ๆ โดย ละเอียดยจาก
ผู้เสนอทุก ๆ รายอีกด้วย แล้วให้ทำรายงานเสนอ

รายละเอียดที่ได้รับจากผู้เสนอ ตลอดจนถึงการที่
ได้ไปเห็นมาด้วยตนเองให้ คณะ กรรมการ พิจารณา
ผลการพิจารณา ของคณะกรรมการตกลงให้รับราคา
และข้อเสนอของบริษัทในประเทศเดนมาร์ก ของ
F.L. Smidth & Co., Ltd. ทั้งนี้เพราะมั่นใจว่าในที่สุด
จะได้รับผลดีกว่าจากอีก๒ราย โดยเหตุนี้เองบริษัท
ปูนซิเมนต์ไทย จำกัด จึงได้มีชนชาติเดนมาร์ก
เข้ามาดำเนินกิจการ ตั้งแต่เริ่ม ก่อ ตั้ง อุตสาหกรรม
ปูนซิเมนต์เป็นต้นมา ผู้จัดการบริษัทคนแรกชื่อ
Mr. O. Schultz นอกจากนั้นยังมีเจ้าหน้าตฝ่ายเทคนิค
ชาติเดนมาร์กร่วมดำเนินงานในฐานะเป็นลูกจ้าง
ของบริษัทอีกด้วยตามความจำเป็น บรรดาคนงาน
ช่าง และนายงานบริษัทได้พยายามใช้คนไทยมาก
ที่สุดที่จะทำได้ และได้เริ่มอบรมฝึกหัดคนไทย
ให้รู้และชำนาญงานในด้านต่างๆอยู่ตลอดมา เพราะ
ถือว่าข้อนี้เป็นความมุ่งหมายสำคัญของบริษัท

การเลือกสถานที่ตั้งโรงงาน ในขั้นแรกคณะ
กรรมการได้เลือกที่ริมแม่น้ำเจ้าพระยาฝั่งพระนคร

ตอนเหนือวัดแก้วฟ้า ตำบลบางโพธิ์ในท้องที่อำเภอ
ดุสิตเวลานั้นเป็นที่ตั้งโรงงาน แต่เมื่อได้ติดต่อกับ
กรมรถไฟในเวลานั้น เพื่อขอให้พิจารณาสร้างทาง
แยกรถไฟเข้าไปให้ถึงโรงงาน ปรากฏว่าค่าใช้จ่าย
ในการสร้างทางแยกนั้นเป็นเงินเกินกว่าทุนของบริษัท
ที่มีอยู่ในระยะเริ่มแรก จึงจำเป็นต้องเลือกหาที่ดิน
แห่งอื่นซึ่งอยู่ใกล้ทางรถไฟ พอดีกับท่านเจ้าของ
ที่ดินผู้หนึ่งมีความประสงค์ จะได้ที่ดินริมแม่น้ำเจ้า
พระยาเพื่อสร้างโรงงานอุตสาหกรรมอย่างอื่น คณะ
กรรมการจึงได้ตกลงแลกเปลี่ยนที่ดินที่บริษัทเลือก
ไว้ริมแม่น้ำเจ้าพระยากับที่ดินที่ตำบลบางซื่อซึ่งใกล้
สถานีรถไฟบางซื่อ ดังที่ได้สร้างโรงงานบางซื่ออยู่
ตราบเท่าทุกวันนี้

โรงงานผลิตปูนซิเมนต์ที่บางซื่อได้เริ่มต้นด้วย
เครื่องจักรชุดแรกดังนี้—

หม้อเผาปูนเม็ด ๑ หม้อ และ หม้ออบปูนซิเมนต์
๑ หม้อ พร้อมตัวอุปกรณ์อื่นๆ ซึ่งส่งมาจากต่างประเทศ
เศษได้เข้ามาลงพระนครเมื่อเดือนพฤษภาคม ๒๔๕๗

การสร้างโรงงานและการติดตั้งเครื่องจักรต่างๆ ได้
แล้วเสร็จและโรงงานเริ่มทำการผลิตปูนซีเมนต์ออก
จำหน่ายได้เมื่อเดือนมิถุนายน ๒๔๕๘ กำลังผลิต
ของโรงงาน ขณะนั้นอยู่ในระดับปีละ ๒๔,๐๐๐ ตัน
แต่การจำหน่ายในระยะ ๔ เดือนแรกมีปริมาณเพียง
เดือนละประมาณ ๗๐๐ ตัน ปูนซีเมนต์ที่ผลิตออก
จำหน่ายเป็นปูนซีเมนต์ปอร์ตแลนด์ตรา "ช้าง" และ
ปูนซีเมนต์ตรา "เสือ" ต่อมาปริมาณการจำหน่ายได้
เพิ่มขึ้นเรื่อยๆ ตามความต้องการของตลาด จนถึง
ในเดือนธันวาคม ๒๔๕๘ ปริมาณการจำหน่ายจึงได้
เพิ่มขึ้นเป็นเดือนละ ๒๐๐๐ ตัน

พระบาทสมเด็จพระมงกุฎเกล้าเจ้าอยู่หัวได้ทรง
พระกรุณาเสด็จพระราชดำเนินมาเยี่ยมกิจการของ
โรงงานบริษัทปูนซีเมนต์ไทย จำกัด ที่บางซื่อเมื่อ
วันที่ ๘ มีนาคม ๒๔๖๓ และสมเด็จพระเจ้ากรุง
เดนมาร์ก พระเจ้าเฟรเดอริกที่ ๘ เมื่อยังดำรงพระ
อิสริยยศมกุฎราชกุมารพร้อมด้วยพระประยูรญาติได้
มาเยี่ยมโรงงานเมื่อวันที่ ๑๕ กุมภาพันธ์ พ.ศ. ๒๔๗๒

การขยายกำลังผลิตของ โรงงานครั้งแรกได้เริ่ม
ขึ้นเมื่อ พ.ศ. ๒๔๖๗ และครั้งที่ ๒ พ.ศ. ๒๔๗๒
โดยเพิ่มหม้อเผาปูนเม็ดขึ้นอีกรวมเป็น ๓ หม้อ เริ่ม
ใช้เมื่อเดือนมกราคม ๒๔๗๒ และหม้อ บดปูน
ซิเมนต์หม้อที่ ๓ ในปีพ.ศ. ๒๔๗๓ ทำให้กำลัง
ผลิตสูงสุดในเวลานั้นเพิ่มขึ้นเป็นปี ละ ๑๒๐,๐๐๐ ตัน
(หรือเดือนละประมาณ ๑๐,๐๐๐ ตัน)

วัตถุดิบใช้ในการผลิตปูนซิเมนต์ เป็น วัตถุดิบ
ภายในประเทศเกือบทั้งสิ้น นอกจากหินยิปซัม
และถ่านหิน (ใช้เป็นเชื้อเพลิงในการเผาปูนเม็ด)
ซึ่งต้องซอจากต่างประเทศ ดินขาว (Marl) ซึ่ง
เป็นวัตถุดิบสำคัญอย่างหนึ่ง ขุดหาได้ที่ช่องแคบใน
ท้องจังหวัดนครสวรรค์ในชั้นต้น ต่อมาใน พ.ศ.
๒๔๖๕ ได้ค้นพบแหล่งดินขาวที่ตำบลบ้านหม้อ อำ
เภอบ้านหม้อ จังหวัดสระบุรี จึงได้ย้ายมาขุดที่นั่น
ส่งมาบ่อนโรงงานที่บางซื่อ เป็นการร่นระยะขนส่ง
ทางรถไฟลงได้ ๗๑ ก.ม.

จนถึงสงครามโลกครั้งที่ ๒ โรงงานที่บางซื่อ

เครื่องจักรใช้ในการผลิตปูนซีเมนต์ ดังนี้ :

หม้อเผาปูนเม็ด ๓ หม้อ

หม้อบดปูนซีเมนต์ที่ใช้ในการผลิต ๓ หม้อ

ปูนซีเมนต์ชนิดต่างๆมีจำหน่ายก่อนสงครามคือ:-

ปูนซีเมนต์ตรา “เสือ”

ปูนซีเมนต์ชนิดพอร์ตแลนด์ตรา “ช้าง”

ปูนซีเมนต์ชนิด พอร์ตแลนด์ ชั้นเยี่ยม ตรา

“ซูเปอร์” (SUPER)

ส่วนปูนซีเมนต์ตรา “ประภาคาร” ซึ่งเป็นปูนซีเมนต์ประเภท Puzzolanic และซึ่งบริษัทเคยผลิต ออก จำหน่าย สำหรับ งาน ก่อ สร้างใน น้ำ เค็ม (ประภาคารที่สันดอนปากแม่น้ำเจ้าพระยาสร้างขนด้วยปูนซีเมนต์ชนิดนี้ของบริษัท) นั้น ต่อมาบริษัทได้งดผลิตเนื่องจากไม่มีความต้องการ แต่ก็ได้กลับมาผลิตออก จำหน่ายอีกในระหว่าง สงครามโลกครั้งที่ ๒ เพื่อแก้ปัญหาการขาดแคลนปูนซีเมนต์ชนิดอื่นซึ่งไม่สามารถผลิตได้ในระหว่าง สงคราม เพราะขาดวัตถุดิบสำคัญบางอย่าง

การจำหน่ายปูนซีเมนต์ ก่อน สงครามโลกครั้งที่
ที่ ๒ มีปริมาณสูงสุด ๑๒๐,๐๐๐ ตันต่อปี (หรือเดือน
ละ ๑๐,๐๐๐ ตัน) เมื่อ พ.ศ. ๒๔๘๒-๘๓

กิจการของบริษัท

ระหว่างสงครามโลกครั้งที่ ๒

และงานบูรณะซ่อมแซมโรงงาน

ภายหลังสงคราม

ทราบเท่าที่สงครามโลกครั้งที่ ๒ ยังไม่ได้ขยาย
ตัวมาถึงทวีปเอเชีย กิจการของบริษัทก็ยังคงดำเนิน
ต่อไปได้เกือบเป็นปกติ ฉะนั้นโครงการขยายงาน
ให้กว้างขวางออกไปจึงได้ก้าวหน้าไปตามที่กำหนดไว้
เดิม กล่าวคือ

๑) สร้างโรงงานผลิต ปูนเม็ด ชั้นที่ท่าหลวงใน
ท้องที่อำเภอบ้านหมอ จังหวัดสระบุรี

๒) รับงานอุตสาหกรรมลดลงแร่เหล็กและผลิต
เหล็กกล้าจากรัฐบาลมาเริ่มดำเนินการ

บริษัทได้ พิมพ์คำ ช้างเกี่ยวกับกิจการของโรง

งานผลิตปูนเม็ดและโรงงาน ถลุงแร่เหล็ก และ ผลิตเหล็กกล้า ที่ทำหลวงตั้งแต่ระหว่างสงครามจนถึงกลาง พ.ศ. ๒๔๕๓ เสนอท่านผู้ถือหุ้นครบถ้วนแล้ว ในสมุดที่ระลึกในโอกาสที่ท่าน ผู้ถือหุ้น เดินทางไปชมโรงงานทำหลวงเป็นครั้งแรกเมื่อวันที่ ๑๕ ตุลาคม ๒๔๕๓ ฉะนั้น ในหนังสือขอรวบรวมแต่ข้อความที่สำคัญๆเกี่ยวกับโรงงานอุตสาหกรรมทั้งสองประเภทมากล่าวไว้พอให้ติดต่อกับ คำชี้แจง ที่จัดทำขึ้นใหม่ เพื่อเรียนให้ทราบถึงงานที่บริษัทได้ ดำเนินต่อมาจากกลาง พ.ศ. ๒๔๕๓ จนถึงปัจจุบันนี้

อุตสาหกรรมผลิตปูนซีเมนต์ การสร้างโรงงาน ผลิตปูน เม็ดที่ ทำหลวงได้ลงมือเมื่อวันที่ ๑ มกราคม ๒๔๕๓ พร้อมกันไปกับการสร้างอาคารโรงงาน บริษัทได้สั่งซื้อเครื่องจักรและอุปกรณ์ต่างๆ สำหรับงานผลิตปูนเม็ด รวมทั้งเครื่องกำเนิดไฟฟ้า จากต่างประเทศ เครื่องจักรเครื่องใช้เหล่านี้ได้มาจากทั้งยุโรปและอเมริกา โรงงานนี้ประกอบด้วยหม้อเผาปูนเม็ด ๑ หม้อ พร้อมด้วยแผนกเตรียมดิน

และเครื่องปั้นดินเผาชนิดต่างๆ ฯลฯ สามารถผลิต
ปูนเม็ดส่งบ่อนโรงงานบางซื่อได้วันละ ๒๕๐-๓๐๐ตัน
มีโรงไฟฟ้าขนาด ๑๒๕๐ กิโลวัตต์ การขนส่งมีโครงการ
ที่จะทำได้ ๓ ทางคือ ทางน้ำ ทางรถไฟ และทาง
รถยนต์

ต่อมาเมื่อสงครามโลกได้ระบวมมาถึงภาคเอเชีย
และประเทศไทย การสร้างโรงงานทำหลวงให้แล้ว
เสร็จจึงต้องชงักลง เพราะบรรดาเครื่องจักรเครื่อง
อุปกรณ์ต่างๆ ไม่สามารถส่งเข้ามาได้ครบถ้วน ส่วน
งานก่อสร้างอาคารโรงงานนั้นได้ดำเนินต่อไปจนเกือบ
แล้วเสร็จทั้งหมด แต่ในที่สุดก็ต้องหยุดลงโดยสิ้น
เชิง เพราะขาดวัตถุดิบก่อสร้างสำคัญเช่น เหล็กเส้น
และปูนซีเมนต์ (โรงงานผลิตปูนซีเมนต์ที่บาง
ซื่อได้ถูกผลกระทบจาก การโจมตีทาง อากาศ หลาย
ครั้ง ครึ่งสุดท้ายเมื่อวันที่ ๒๗ พฤศจิกายน ๒๔๘๗
จนไม่สามารถใช้งานได้ต่อไป)

เมื่อสงครามเสร็จสิ้นลงแล้วบริษัทจึงได้รับดำเนิน
งานบูรณะซ่อมแซมโรงงานบางซื่อ และในขณะ

เดี่ยว กันได้ เร่งรัด การสร้าง โรงงาน ทำหลวงให้แล้ว
เสร็จโดยด่วน เครื่องจักรเครื่องอุปกรณ์ต่าง ๆ ที่
สั่งไว้อ่อน สงครามได้ ทะยอย กันเข้ามา จนครบถ้วน
ในที่สุด บริษัท สามารถเปิดใช้โรงงาน ผลิตปูนเม็ดที่
ทำหลวงได้เมื่อต้นเดือนสิงหาคม ๒๔๕๑ เป็นการ
ช่วยรับภาระโรงงานบางซื่อไปได้เป็นอันมาก เพราะ
หม้อเผาปูนเม็ด ๓ หม้อที่โรงงานบางซื่อเคยใช้อยู่
เดิมนั้นในขั้นต้นสามารถซ่อมแซมให้ใช้งานได้เพียง
๑ หม้อเท่านั้น ส่วนหม้อที่ ๒ และ ๓ ได้ตัดแปลง
รวมเข้าเป็นหม้อเดียวกันเมื่อ พ.ศ. ๒๔๕๔ และได้
เพิ่มหม้อขนาดใหญ่อีก ๑ หม้อ กับได้สั่งซื้อ
เครื่อง ดีเซลกำเนิดไฟฟ้า มาตั้ง เป็นโรงไฟฟ้า ที่บาง
ซื่ออีกด้วย เพราะโรงไฟฟ้าของทางราชการได้ถูก
ทำลาย ระหว่าง สงคราม และไม่สามารถจ่ายกำลังไฟ
ฟ้าให้บริษัทได้อย่างแต่ก่อน

การ เร่ง รัด บุรณะ ซ่อมแซม โรงงาน ผลิต ปูน
ซีเมนต์ ที่บางซื่อ และสร้าง โรงงาน ผลิตปูน เม็ดที่
หลวง ให้แล้วเสร็จ ภายหลัง สงครามได้ ผล เพียงใด

ท่านผู้ถือหุ้น จะเห็นได้จาก รายการแสดง กำล้ง ผลิต
ของโรงงานใน บัจจุบัน และสถิติ แสดง ปริมาณ การ
จำหน่ายปูนซิเมนต์เป็นรายปีในสมุดเล่มนี้.

อุตสาหกรรมถลุงแร่เหล็กและผลิตเหล็กกล้า

งานนี้ได้เริ่มด้วยการสำรวจหาแหล่งแร่เหล็กใน
ภาคใต้เมื่อต้นปี พ.ศ. ๒๔๘๔ โดยผู้เชี่ยวชาญจาก
ประเทศสวีเดนร่วมกับเจ้าหน้าที่ฝ่ายวิชาการของทาง
ราชการ (กรมโลหกิจ) แต่ปรากฏว่าปริมาณแร่เหล็ก
มีไม่คุ้มแก่การ ลงทุนสร้างโรงงาน อุตสาหกรรม ขึ้น
ในภาคใต้ จึงได้รับอนุญาตจากรัฐบาลให้ดำเนิน
การสำรวจแหล่งแร่ที่อื่นได้อีกโดยต้องทำในนามของ
รัฐบาล ในที่สุดค้นพบแหล่งแร่เหล็กได้ที่เขาทับ
ควาย ในท้องที่อำเภอโคกสำโรง จังหวัดลพบุรี และ
ที่ตำบลหัวหวาย ในท้องที่อำเภอตากถ้ำ จังหวัดนคร
สวรรค์ เป็นแร่ที่มีคุณภาพสูง มีเหล็กไม่น้อยกว่า
ร้อยละหกสิบและเกือบจะไม่มีกำมะถัน และฟอส
ฟอรัสเจือปนอยู่ด้วยก็ได้ โดยเหตุนี้บริษัทจึงได้
ทำสัญญากับรัฐบาลเมื่อวันที่ ๑๐ เมษายน ๒๔๘๕ รับ

จะสร้างโรงงานถลุงแร่เหล็ก ทำและรีดเหล็กกล้า
มีปริมาณการผลิตวันละ ๑๐๐ ตัน โดยรัฐบาลอนุญาต
ให้บริษัทได้รับ ประทานบัตรเหมืองแร่ เหล็ก ทั้งสอง
แห่ง รวมทั้งสัมปทานป่าไม้ที่แก่งคอย-ไชยบาดาล
จังหวัดสระบุรีหนึ่งแห่งด้วย (แต่ต่อมาทางราชการ
ได้ ถอน เขต สัมปทาน ป่าไม้ ราชัน เพื่อ นำไปใช้ใน
ราชการ อย่างอื่นแล้ว) บริษัทได้สร้างโรงงาน
อุตสาหกรรมเหล็กขึ้นในบริเวณโรงงานท่าหลวง

การที่สงครามโลกครั้งที่ ๒ ได้ขยายตัวมาถึง
ภาคเอเชีย ทำให้กิจการใหม่นี้ไม่สามารถดำเนิน
ไปได้ตามโครงการ ในระหว่างสงครามบริษัทได้
ทำการ ทด ลอง ถลุงแร่ เหล็ก ด้วย ถ่าน ไม้ ที่ บาง ซ้อ
โดยได้รับความร่วมมือจากเจ้าหน้าที่ฝ่ายวิชาการของ
รัฐบาล เหล็กหล่อที่บริษัทผลิตออกได้ในระหว่าง
สงครามมีจำนวนประมาณ ๒,๐๐๐ ตัน เมื่อโรงงาน
บางซ้อได้ถูกทิ้งระเบิดจากการโจมตีทางอากาศจึงได้
ย้ายงานถลุงแร่เหล็กไปทำที่โรงงานท่าหลวงต่อไป
เมื่อสงครามเสร็จลงแล้ว บริษัทได้หีบยกงาน

อุตสาหกรรมเหล็กขึ้นพิจารณาใหม่ เพื่อหาทาง
ดำเนิน กิจการ นต่อไป ตาม แต่ กำลัง ทาง การ เงิน จะ
อำนวยให้ทำได้ เพราะในระหว่างสงครามได้เห็น
เป็นประจักษ์กันแล้วว่า อุตสาหกรรมประเภทนี้มี
ความสำคัญสำหรับบ้านเมืองเพียงใด บริษัทได้
เจรจากับรัฐบาลเป็นเวลานานเพื่อขอเปลี่ยนแปลง
ผ่อนผัน ข้อผูกพัน ตาม สัญญาเดิมให้ เหมาะ สม กับ
สถานการณ์ที่เบญอยู่ภายหลังสงคราม และฐานะ
การเงินของบริษัทที่ต้องใช้จ่ายเงินลงทุนในการบูรณะ
ซ่อมแซม อุตสาหกรรมปูนซีเมนต์ในเวลาเดียวกัน
เป็นจำนวนมาก ในที่สุดรัฐบาลได้กรุณาผ่อนผันให้
ด้วยดี และได้ตกลงทำสัญญาแก้ไขเพิ่มเติมกันเมื่อ
วันที่ ๕ กุมภาพันธ์ ๒๔๕๑ โดยลดกำลังผลิตจาก
สัญญาเดิมลงมาเป็นเพียงวันละ ๑๐ ตัน และกำหนด
ให้โรงงานเริ่มทำงานได้ภายใน พ.ศ. ๒๔๕๒ ซึ่ง
บริษัท ก็ได้พยายามปฏิบัติให้เป็นไปตามข้อ กำหนด
นี้ได้ในวันสุดท้ายคือเตา ถลุง แร่เหล็ก ซึ่ง บริษัทได้
สร้างขนตามแบบของผู้เชี่ยวชาญในประเทศสวีเดน

ได้ตกลงแร่เหล็กออกได้เป็นครั้งแรกเมื่อคนวันที่ ๓๑
ธันวาคม ๒๔๕๒ งานขั้นต่อมาได้แก่การผลิตเหล็ก
กล้าจากเหล็กถลุง และ การ รีดเหล็ก กล้า ออก เป็น
เหล็กเส้นสำหรับใช้ในงานก่อสร้าง งานแผนกนี้ได้
เริ่มขึ้นเมื่อพ.ศ. ๒๔๕๓ ซึ่งท่านผู้ถือหุ้นได้มีโอกา
สไปเห็นมาแล้วในระยะแรก

อุตสาหกรรมเหล็กที่บริษัทเป็นผู้นำเริ่มขึ้น
เป็นไปตามแนวนโยบายของรัฐบาลในสมัยนั้น อัน
มีท่านจอมพล ป. พิบูลสงคราม เป็นนายกรัฐมนตรี
และต่อมาก็ได้รับการสนับสนุนจากทางราชการด้วย
ตลอดมาจนถึงบัดนี้

การขยายกิจการอุตสาหกรรมของโรงงาน
ท่าหลวงและกิจการแขนงใหม่ที่เกิดขึ้น
ภายหลังที่ผู้ถือหุ้นของบริษัทได้ไปเยี่ยมโรง
งานเมื่อปี พ.ศ. ๒๔๙๓

นับตั้งแต่ผู้ถือหุ้นได้มีโอกาสดูเส้นทางไปเยี่ยม
โรงงานของ บริษัท ท่าหลวง เมื่อวันที่ ๑๕ ตุลาคม
๒๔๙๓ งานอุตสาหกรรมต่างๆได้ขยายตัวต่อไปอีก
ทั้งในด้านปริมาณ และ แขนงใหม่ ดัง จะ บรรยายให้
ทราบโดยย่อต่อไป

งานอุตสาหกรรมผลิตปูนซีเมนต์ ในขั้นต้นได้
สร้างโรงงาน ท่าหลวง ขึ้น เป็น เพียงโรงงาน ผลิตปูน
เม็ด เพื่อส่งไปบ่อนโรงงานที่บางซื่อเท่านั้น เริ่มต้น
ด้วยหม้อเผา ๑ หม้อ ต่อมาได้ขยายกิจการในด้านนี้
ให้กว้างขวางออกไปอีกโดยเพิ่มหม้อเผาขึ้นอีก ๑ หม้อ
มีขนาดเท่ากัน เมื่อปลาย พ.ศ. ๒๔๙๕ กำลังผลิต
ปูนเม็ดของโรงงานจึงเพิ่มขึ้นอีก เท่าตัว คือเพิ่ม
จาก ๓๐๐ ตันเป็น ๖๐๐ ตันต่อ ๒๔ ชั่วโมง เทียบกับ
กำลังผลิตปูนเม็ดของโรงงานบางซื่อวันละ ๒๕๐ ตัน

เนื่องจากในระยะราว ๒ ปีมานี้ความต้องการใช้ปูน
ซีเมนต์ใน ภาคเหนือภาคกลาง และ ภาคตะวันออก
เฉียงเหนือได้มีปริมาณเพิ่มขึ้นเรื่อยๆ บริษัทจึงได้
ดำเนินการปรับปรุงโรงงาน ทำหลวให้ เป็นโรงงาน
ผลิตปูนซีเมนต์โดยสมบูรณ์ด้วยการย้ายหม้อบดปูน
ซีเมนต์ขนาดเล็ก ๑ หม้อจากโรงงานบางซ้อไปติดตั้ง
ที่โรงงานทำหลว พร้อมด้วยเครื่องบรรจุเป็นขั้น
แรกและได้เริ่มทำการผลิตปูนซีเมนต์ออกจำหน่าย
เมื่อเดือนมีนาคม ๒๔๕๖ ในต้นปี พ.ศ. ๒๔๕๗ จะ
จัดการย้ายหม้อบดหม้อที่ ๒ ไปจากโรงงานบางซ้อ
อีก ฉะนั้น ภายในไม่กี่เดือนข้างหน้าโรงงานทำหลว
ก็จะสามารถผลิตปูนซีเมนต์ออกจำหน่ายได้ในอัตรา
วันละ ๓๐๐ ตัน ซึ่งเป็นจำนวนที่อาจเพียงพอกับ
ความต้องการสำหรับท้องที่ภาคกลาง (ตั้งแต่เหนือ
สถานชุมทางบ้านภาชีขึ้นไป) ภาคเหนือและตะวัน
ออกเฉียงเหนือไปได้หลายปีข้างหน้า เงินทุนที่ได้
ใช้จ่ายในการติดตั้งหม้อบดปูนซีเมนต์เหล่านี้ บริษัท
คาดว่าจะถอนคืนได้ในไม่ช้า เพราะเป็นการตัดค่า
ใช้จ่ายในการขนส่ง ปูนเม็ดจาก ทำหลวไปบดเป็น

ปูนซีเมนต์ ที่บางซ้อได้ส่วนหนึ่ง ขณะนี้ โรงงาน
ทำหลวงใช้ปูนเม็ดประมาณ ร้อยละ ๒๐ ของจำนวน
ที่ผลิตได้ คงส่งไปให้โรงงานบางซ้อเพียงร้อยละ ๘๐

ในขณะที่เดียวกันกับที่ได้ขยายกำลังผลิตปูนเม็ด
และเปิดงานแผนกคอปูนซีเมนต์ชนิดใหม่ที่ทำหลวง
บริษัทก็ได้ดำเนินการขยาย คลังพัสดสำหรับ สะสม
วัตถุดิบต่าง ๆ เช่น ปูนเม็ด, ทราย, ถ่าน, ยิปซั่ม ฯลฯ
ไปพร้อมกันด้วย เมื่องานนี้เสร็จเรียบร้อยแล้วก็จะม
ที่เก็บวัตถุดิบเหล่านี้ไว้ได้เป็นจำนวนทั้งหมดถึง ๕๐,๐๐๐
ตันเศษ ซึ่งจะเป็นการเพียงพอสำหรับการขยายงาน
ในอนาคตได้อีกประมาณเท่าตัวครึ่ง

เมื่อการขยายงานในด้านอุตสาหกรรมปูนซีเมนต์
ในขั้นสุดท้าย ซึ่งบริษัท กำลังดำเนิน อยู่เสร็จ เรียบ
ร้อยลงในกลางปีนี้แล้ว จะทำให้กำลังผลิตปูน
ซีเมนต์ ทั้งหมด ของ บริษัท เพิ่มขึ้น เป็น เดือน ละ
๓๕,๐๐๐ ตัน อันเป็นจำนวนที่เกินความต้องการของ
ประเทศในขณะนี้

การเพิ่มหม้อเผาที่ทำหลวงขึ้นอีกหนึ่งหม้อเป็น
หม้อที่ ๒ นั้น ทำให้ต้องสร้างอาคารโรงงานและจัด

หาเครื่องจักรเครื่องใช้อื่น ๆ ที่ใช้ร่วมกันเพิ่มขนอก
ด้วย ซึ่งในประการสำคัญมีดังนี้:-

๑) เพิ่มกำลังผลิตไฟฟ้าของโรงงานจาก ๑๒๕๐
กิโลวัตต์เป็น ๓๐๐๐ กิโลวัตต์

๒) ติดตั้งเครื่องปั้นจั่นชนิดรางเดี่ยว พร้อม
ด้วยบันจั่นเทคิน (Skiphoist) อย่างละหนึ่งเครื่องใน
ขนาดที่สามารถขนย้ายวัตถุได้ ๔๐ ตันต่อชั่วโมง

๓) เพิ่มเครื่องจักรเครื่องใช้สำหรับแผนกเตรียม
ดินชั้นตามส่วน

๔) สร้างถังเก็บน้ำมันเชื้อเพลิงเพิ่มเติม เพื่อ
ให้เก็บน้ำมันได้มากขึ้นอีก ๔๐๐๐ ตัน รวมทั้งหมด
เป็น ๘๐๐๐ ตัน

๕) จัดหาเครื่องจักร เครื่องมือ มาใช้ในการขุด
หาหินขาว ที่บ่อหินขาว ตำบลบ้านหม้อ เป็นการช่วย
แรงคนที่ใช้อยู่เดิม เพื่อให้สามารถได้วัตถุดิบมาใช้
เพิ่มขึ้นเป็นวันละ ๑๐๐๐ ตันเศษ

๖) สั่งซอรถจักรดีเซลเข้ามาใช้ในงานสับเปลี่ยน
ขบวนรถไฟต่าง ๆ ที่ขบวนตัดคืบและวัตถุสำเร็จรูป
ของบริษัทเข้าออกในโรงงานเป็นประจำทางขอและ

ทำหลวงแห่งละ ๑ คัน เป็นรถจักรยานยนต์คันและ
ฮอว์นส์บี กับยี่ห้อครูป

๓) สร้าง เรือขนส่งสินค้าชนิดมีเครื่องยนต์
เดินในตัว ๓ ลำ เพื่อใช้ขนส่งสินค้าและวัตถุต่างๆ
ของบริษัท ระหว่างโรงงานบางซ้อและพระนครกับ
โรงงานท่าหลวง

แม้บริษัท ต้อง ใช้ เงินลงทุนในการ ขยาย งาน
เหล่านี้เป็นจำนวนมากก็จริง แต่ก็เป็นการลงทุนที่คุ้มค่า
เพราะทำให้ราคาค่าต้นทุนของการผลิตปูนซีเมนต์
ลดลง อันเป็นผลให้ปูนซีเมนต์ของบริษัทสามารถ
แข่งขันกับปูนซีเมนต์จากต่างประเทศได้ ทั้งใน
บางโอกาส บริษัทยังมี ปูนซีเมนต์เหลือใช้ส่งออกไป
จำหน่ายในต่างประเทศได้อีกด้วย

การที่บริษัท สามารถ ดำเนิน กิจการ มาได้ด้วยดี
และมีสมรรถภาพ ที่อยู่ในระดับสูง พอสมควรเช่นนี้
ก็โดยอาศัยเงินที่กันไว้จากผลกำไรของทุก ๆ ปี ใน
อัตราสูงกว่าร้อยละห้าสิบ เพื่อนำกลับไปใช้ขยาย
กิจการและปรับปรุงเครื่องจักรเครื่องใช้ในโรงงานให้

ทันสมัยอยู่เสมอ ฉะนั้นเมื่อท่านได้มาดูกิจการต่างๆ
ด้วยตนเองแล้ว จึงหวังว่าท่านคงจะมีความเห็นพ้อง
ด้วยกับวิธี การที่ บริษัทได้เลือกใช้เป็น ทาง ปฏิบัติ
และเสียง ที่เคย ดำเนินฝ่ายอำนวยการของบริษัทอยู่
เนื่อง ๆ ว่าบริษัทได้ใช้เงินในการสร้างอาคารโรงงาน
ใหญ่โตเกินควรนั้น คงจะเบาบางลงบ้าง แม้ว่า
บริษัท จะได้ใช้เงิน ลงทุน ไปแล้ว เป็น จำนวน มากก็
ตาม แต่ก็ยังปรากฏว่าโรงงานท่าหลวงยังมีกำลัง
สำรองไว้ไม่พอตามที่ควรอยู่นั้นเอง ข้อบกพร่อง
นั้นเป็นผลให้ชายช่าง และนางงานประจำโรงงานต้อง
ประสบความยากลำบากในการ ดำเนินงานอยู่ตลอดเวลา
เวลา กำลังสำรองที่ยังไม่มีเพียงพอตั้งทุกกล่าวถึง
ได้แก่ กำลังไฟฟ้าของโรงงานและกำลังของเครื่อง
ปั้นจั่นต่างๆ โดยเฉพาะ ท่านผู้ถือหุ้นจะเข้าใจเรื่อง
นี้ได้ดีในเมื่อทราบว่าคุณสมบัติต่างๆ ที่ต้องทำการขนถ่าย
และขนย้ายจากแห่งหนึ่งไปอีกแห่งหนึ่งในระยะ ๕๐
ถึง ๒๐๐ เมตรนั้น ในวันหนึ่งๆ มีปริมาณระหว่าง
๒๐๐๐ ถึง ๓๐๐๐ ตัน เมื่อปริมาณของงานมีอยู่ใน

อัตราสูงเช่นนี้ การที่จะใช้เครื่องจักรเครื่องมือ
คุณภาพต่ำติดตั้งใน อาคารโรงงาน ที่แยก ขัดแอ
คงไม่เป็นทางที่ถูกและประหยัดเป็นแน่ โดยเหตุ
นี้บริษัทจึงได้ตกลงเลือกใช้วิธีที่เห็นว่าแม้ในตอนต้น
จะต้องลงทุนมากสักหน่อย แต่ก็ เป็นทางที่จะประ
หยัดค่าใช้จ่ายในกาลข้างหน้าไปได้นาน

ถ้าจะเทียบโรงงาน บางข้อ กับโรงงาน ทำหลวง
ในด้านกำลังสำรอง จะต้องยอมรับว่าเมื่อการปรับ
ปรุงโรงงาน บางข้อ เสร็จเรียบร้อยใน กลางปีแล้ว
โรงงาน บางข้อ จะอยู่ในฐานะดีกว่าโรงงานทำหลวง
ทั้งการปฏิบัติงานก็จะสะดวกกว่าด้วย

การจำหน่ายกำลังไฟฟ้าจากโรงงานทำหลวง

บริษัทได้เริ่ม จ่ายกำลัง ไฟฟ้า ออกไป ใช้นอก
เขตโรงงานทำหลวงเมื่อ ๒-๓ ปีมาแล้ว โดยจัด
การเดินสายไฟกำลังสูง ๑๐,๕๐๐ โวลต์ ยาว ๑๐ กิโลเมตร จากทำหลวงไปใช้ในกิจการขุดดินขาว ณ บ่อ
ดินขาวที่ตำบลบ้านหม้อ เนื่องจากหมู่บ้านตำบล
บ้านหม้ออยู่ในสายทางเดินของสายไฟฟ้า ตำบลนี้

จึงได้รับความสะดวกในการใช้กระแสไฟฟ้าได้ตลอด
๒๔ ชั่วโมง และในราคาถูกพอสมควร

โดยคำขอร้องจากทางราชการ บริษัทได้เริ่ม
ขยาย การจ่าย กระแสไฟฟ้า ไปให้ใช้ ที่ เมืองลพบุรี
รวมทั้งที่นครสร้างตนเองพระ พุทธบาท และลพบุรี
ตั้งแต่วันที่ ๑๔ กุมภาพันธ์ ๒๔๕๗ เป็นต้นมา
อีกด้วย การจ่ายไฟฟ้านี้จะขยายต่อไปถึงเมืองสระ
บุรีในอนาคตอันใกล้นี้ บริษัทจ่ายกระแสไฟฟ้า
ให้กรมโยธาเทศบาลจากเขตโรงงานท่าหลวง กรม
โยธาเทศบาลรับภาระเป็นผู้สร้างและรักษาสาย รวมทั้ง
การสูญเสีย กำลังใน สายตลอด จนทำ หน้าที่ จ่าย
กำลังไฟฟ้าให้แก่บรรดาผู้ต้องการใช้

บริษัท หวังว่างานที่ บริษัทได้ริเริ่ม ขน น จะ เป็น
ทางชักจูงให้มีการใช้ กำลังไฟฟ้าใน ท้องที่ใกล้เคียง
กับโรงงานท่าหลวงมากขึ้นเป็นลำดับ อันจะนำความ
เจริญมาสู่ท้องถิ่นด้วย เมื่อบรรดาโรงสีข้าวต่างๆ
ในบริเวณนี้เกิดนิยมใช้กำลังไฟฟ้าด้วยแล้ว โรง
ไฟฟ้าของ บริษัท ก็ จะมี ทาง ขอ เกลบ มา ใช้ เป็น เชื้อ

เพลิงในการผลิตกำลังไฟฟ้าได้ในราคาถูก ถ้าความ
เจริญก้าวหน้าเป็นไปตามแนวทศาคาได้นั้นก็จะเป็นการ
ช่วยเศรษฐกิจของประเทศได้ด้วย เพราะจะทำให้
ปริมาณขอเพลิงที่ต้องสั่งซื้อเข้ามาจากต่างประเทศ
ลดลงได้ส่วนหนึ่ง

อุตสาหกรรมถลุงแร่เหล็กและผลิต

เหล็กกล้า

งาน อุตสาหกรรม ประเภทใหม่ใน วง งาน ของ
บริษัทปูนซีเมนต์ไทย จำกัด^๕ ต้องนับว่าได้ตั้งตัว
มาด้วยความยากลำบาก ทั้งเจริญเติบโตขึ้นด้วย
อาการเชื่องช้ามาก แม้กิจการจะสามารถหาผล
กำไรมาให้บริษัทได้เพียงเล็กน้อยก็ตาม แต่ก็ได้มีส่วน
ช่วยให้อุตสาหกรรมได้รับความนิยม และ เห็นออกเห็น
ใจจากทางราชการและประชาชนอยู่ไม่น้อย และ
ถ้าเกิดภาวะคับขันขึ้น งานอุตสาหกรรมแผนกนี้
อาจมีความสำคัญสำหรับบริษัท และเป็น ประโยชน์
แก่บ้านเมืองยิ่งกว่าเวลาปกติก็ได้

ผลกำไรที่บริษัทได้รับ จากทุนที่ได้ลงไป ใน กิจ

การอยู่ในระดับที่ต่ำมาก และยังคงไม่มีทางเพิ่ม
ขึ้นได้จนกว่าจะลงทุนเพิ่มเติมอีก ประมาณ ๒ ล้าน
บาท เพื่อใช้ในการติดตั้ง Converter และ Raw-
Iron Mixer ซึ่งเป็นเครื่องดำเนินงานที่จะต้องใช้ในการ
การผลิตเหล็กกล้าจากเหล็ก ถลุงโดยไม่ต้องใช้เศษ
เหล็ก เครื่องจักรเหล่านี้บริษัทได้จัดข้อมาไว้เรียบร้อยแล้ว
และเมื่อบริษัทหมดภาระในเรื่องหนี้สิน
แล้ว ก็จะได้ดำเนินการติดตั้งเพื่อใช้เป็นประโยชน์
ต่อไป

จากตัวเลขในสมมติที่ระลึกเล่มนี้ ท่านผู้อ่าน
จะทราบได้ว่าในบ่อน้ำหนึ่ง ๆ ประเทศไทยต้องใช้สินค้ำ
เหล็ก และ เหล็ก กล้า ประเภทสำคัญ ๆ เป็นจำนวน
เท่าใด และโรงงานอุตสาหกรรมเหล็กของบริษัท
สามารถผลิตสินค้ำบางอย่างออกใช้แทนภายในประ-
เทศได้อย่างละเท่าใด ผลิตภัณฑ์เหล่านี้ได้แก่
เหล็กหล่อ, สินค้ำทำด้วยเหล็กหล่อเหนียว, เหล็ก
เส้นใช้ในงานก่อสร้าง ลวดเหล็ก และตาป
คุณภาพของเหล็กหล่อและเหล็กกล้า (เหล็ก

เห็นว) ที่ โรงงานผลิตออกน้มน้คุณภาพสูงกว่า
สินค้าจากต่างประเทศเป็นส่วนมาก แต่บริษัทก็ยัง
ไม่สามารถตั้งราคาขายให้สูงขึ้นได้ตาม ส่วนของคุณ
ภาพ เพราะผู้ใช้ส่วนมากไม่สนใจที่จะใช้ผลิต
ภัณฑ์เหล็กเหล่านี้นี้ให้ได้ประโยชน์เต็มที่ อย่งไร
ก็ ในเรื่องบริษัทได้รับความกรุณาจาก ส่วนราช
การต่าง ๆ โดยการส่ง เหล็กเส้นของ บริษัทไปใช้อยู่
เสมอ เพราะนอกจากเหล็กเส้นของเรามีคุณภาพ
ดีแล้ว บริษัทยังสามารถส่งเหล็กที่มีขนาดยาวพิเศษ
ให้ได้อีกด้วย

อุตสาหกรรมอิฐทนไฟ

อุตสาหกรรม ผลิตอิฐ ทนไฟ เป็นอุตสาหกรรม
แขนงใหม่ ที่สุดของบริษัท ปูนซิเมนต์ไทย จำกัด
เกิดขึ้นด้วยความจำเป็นเนื่องจกงานผลิตปูนซิเมนต์
และผลิตเหล็ก ของบริษัทเอง ต้องใช้ อิฐทนไฟ ที่มี
คุณภาพสูงบ่หนึ่ง ๆ เป็นจำนวนมาก ขณะที่บริษัท
กำลังพิจารณา จะดำเนินงานอยู่นี้ ก็พอดีทางราชการ
ทราบถึงเรื่องน จึงได้กรุณาอนุญาตให้บริษัททำการ

ขุดหาหินสบู่ซึ่งเป็นวัตถุดิบสำคัญในการผลิตอิฐทนไฟ
จากแหล่งที่ทางราชการเคยสงวนไว้ โดยมีข้อตกลงว่าบริษัท จะผลิตอิฐทนไฟ ขายให้แก่โรงงาน ของ
ทางราชการให้เพียงพอด้วย ซึ่งบริษัทได้สนองรับ
ความต้องการด้วยความเต็มใจ

ในปัจจุบันบริษัทได้สร้างเตาเผาอิฐขึ้นเสร็จ
ใช้การอยู่แล้ว ๒ เตาจากจำนวน ๔ เตาที่ได้กำหนด
ไว้ในโครงการ เตาหนึ่งๆ สามารถเผาอิฐได้ครั้งละ
๕๐ ตัน การสร้างเพิ่มเติมจนครบตามโครงการจะได้
ทำเป็นขั้นๆ ไปในเมื่อ ความต้องการของตลาดบัง
คับ ผู้ที่ใช้อิฐทนไฟมากที่สุดในขณะนั้นคือบริษัท
ปูนซิเมนต์ไทย จำกัดเอง ดังได้กล่าวไว้แล้วใน
ตอนต้นต่อจากนั้นก็เป็นโรงงานของทางราชการและ
โรงงานอุตสาหกรรมของเอกชนตามลำดับ ซึ่งได้เริ่ม
หันมาใช้ผลิตภัณฑ์ของบริษัทกันบ้างแล้ว ทั้งนี้
เพราะปรากฏผลจากการ ทดลองว่าอิฐทนไฟจากโรง
งานท่าหลวงมีคุณภาพสูง ทั้งราคาก็อยู่ในระดับที่

แข่งขันกับอิฐทนไฟจากต่างประเทศได้และนอกจาก
เป็นการ ตัดปัญหา เรื่องการใช้ เงินตรา ต่าง ประเทศ
ออกได้แล้ว บริษัทยังสามารถส่งมอบของให้ได้
ภายในระยะเวลาสั้นพอสมควรด้วย บริษัทหวังว่า
ในไม่ช้าอาจจะมีทางส่งผลิตภัณฑ์ใหม่ออกไปขาย
นอกประเทศได้ด้วย

เมื่อมเตาเผาอิฐที่ทันสมัยเช่นนี้ บริษัทจึงได้
เริ่มทดลองผลิต อิฐดินเผาชนิดมีคุณภาพสูงสำหรับ
ใช้ในงานก่อสร้างด้วย โดยจัดทำเป็นอิฐขนาดบาง
สำหรับใช้ประดับกำแพงอาคารภายนอก อิฐดังกล่าว
มีความ ทน ทาน ต่อดิน ฟ้า อากาศได้ เป็น อย่าง ด
ฉะนั้นภายในอนาคตอันใกล้นี้ นายช่างสถาปนิก
อาจเสนอแบบอาคารที่ก่อด้วยอิฐดินเผาชนิดนี้ต่อผู้
ประสงค์จะสร้างบ้านหรืออาคารก็ได้ แทนที่จะเป็น
แบบที่ ก่อด้วย อิฐแล้ว ฉาบปูนและทาสีทับดังที่เป็น
อยู่ทั่ว ๆ ไป เพราะกำแพงอาคารที่ก่อด้วยอิฐดิน
เผาที่มีคุณภาพ ดังที่บริษัทกำลัง ทดลองผลิตอยู่นี้จะ

มีสี่ สดสวย อยู่เสมอ โดยไม่ต้อง สิ้น เปลือง ค่าทาส
บ่อย ๆ อย่างกำแพงอิฐฉาบปูน

ถ้าการทดลองทำอิฐดินเผาได้ผลดีบริษัทจะทดลองผลิต กระเบื้องดินเผา สำหรับปูพื้นจากเตาเหล่านี้
นี้อีกด้วย

ในที่สุดของคำชี้แจงนี้ บริษัทไคร้ขอเรียน
ให้ท่านผู้อ่านทราบด้วยว่า การที่บริษัทสามารถ
ดำเนินกิจการอุตสาหกรรมแขนงต่าง ๆ มาได้ด้วย
ผลดีดังที่ท่านเห็นประจักษ์อยู่นี้ ก็โดยที่บริษัทได้
ได้รับความกรุณาช่วยเหลือจากหน่วยราชการต่าง ๆ
เป็นอย่างดีตลอดมา ทั้งนี้เนื่องจากเป็นที่ทราบ
กันอยู่ทั่วไปทั้งในวงราชการและประชาชนว่า บริษัท
นี้ได้เริ่มก่อตั้งขึ้นเป็นบริษัทของคนไทย และได้ใช้
ความพยายามที่จะดำเนินงานให้ เป็น ประโยชน์แก่
ส่วนรวม กับทั้งมุ่งที่จะใช้คนไทย เป็นคนงานและ
พนักงานมาตั้งแต่ต้น ประกอบกับการดำเนินงาน
และขยายกิจการต่าง ๆ ก็ได้เป็นมาด้วยความระมัด
ระวังและใช้เวลานานพอสมควรทั้งนี้เพื่อให้งานของ

บริษัทตั้งอยู่บนรากฐานอันแน่นแฟ้น สมดังพระราช
ประสงค์ของท่านผู้พระราชทานกำเนิดโรงงานอุตสาหกรรม
กรรม คือ พระบาทสมเด็จพระมงกุฎเกล้าเจ้าอยู่หัว
เพื่อตอบสนองการสนับสนุนช่วยเหลือในด้าน
ต่าง ๆ ที่บริษัทได้รับจากทาง ราชการ ด้วยดี ตลอดมา
ตั้งกล่าวแล้ว บริษัทจึงได้พยายามช่วยเหลือราชการ
ในทางต่าง ๆ เท่าที่สามารถทำได้ เป็นต้นว่า ในปี
พ.ศ. ๒๔๕๐-๕๑-๕๒ บริษัทได้ส่งเงินบริจาคให้แก่
รัฐบาลรวมเป็นเงินทั้งสิ้น ๖,๘๘๔, ๓๘๖.๓๓ บาท
โดยคำนวณตาม จำนวน ปูนซิเมนต์ ที่จำหน่ายใน ปี
หนึ่ง ๆ มาบัดนี้รัฐบาลได้กรุณาสนับสนุนบริษัท
ต่อไปโดยจะไม่ซื้อ ปูนซิเมนต์ จาก ต่าง ประเทศมาใช้
ในงานของทางราชการ ในเมื่อบริษัทยังสามารถ
ผลิตให้ได้ตามความต้องการ บริษัทจึงได้เสนอจ่าย
ส่วนลดราคาเป็นพิเศษสำหรับปูนซิเมนต์ที่กระทรวง
และกรมซื้อใช้เองโดยลดจากราคาที่บริษัท ประกาศ
ขายทั่วไปใน อัตรา ระหว่าง ๑๕ บาท ถึง ๔๕ บาท
ต่อตันตาม ชนิดของ ปูนซิเมนต์ และ จะ นำเงิน

ส่วน ลต^๕ น^๕ ส^๕ ัก^๕ ะ^๕ ท^๕ ร^๕ ว^๕ ง^๕ ค^๕ ล^๕ ึ^๕ ท^๕ ก^๕ ๆ^๕ ส^๕ าม^๕ เ^๕ ื่อ^๕ น^๕
ตั้ง^๕ แต่^๕ เ^๕ ื่อ^๕ น^๕ ม^๕ ี^๕ น^๕ าค^๕ ม^๕ ๒๔๕๗^๕ เป็น^๕ ต้น^๕ ไป^๕ ส่วน^๕ ล^๕ ด^๕
ที่^๕ บ^๕ ริ^๕ ย^๕ ั^๕ เ^๕ ส^๕ เ^๕ ให^๕ แก^๕ ่^๕ ร^๕ ัฐ^๕ บ^๕ าล^๕ น^๕ ใน^๕ บ^๕ หนึ่ง^๕ จะ^๕ เป็น^๕ เ^๕ ื่อ^๕ น^๕
ห^๕ ล^๕ ย^๕ ล^๕ ำ^๕ น^๕ บ^๕ าท^๕ ใน^๕ ก^๕ ร^๕ ณ^๕ ี^๕ ท^๕ ำ^๕ ร^๕ ำ^๕ ข^๕ ำ^๕ ก^๕ ร^๕ ต^๕ อ^๕ ง^๕ ป^๕ น^๕
ช^๕ เ^๕ ม^๕ ะ^๕ น^๕ ั^๕ ่^๕ ม^๕ ั^๕ ่^๕ เป็น^๕ จ^๕ ำ^๕ น^๕ ว^๕ น^๕ เ^๕ ำ^๕ ไ^๕ ด^๕ และ^๕ เ^๕ ื่อ^๕ ไ^๕ ด^๕ บ^๕ ริ^๕ ย^๕ ั^๕ ก^๕
ไ^๕ ด้^๕ พ^๕ ย^๕ ำ^๕ ย^๕ ำ^๕ ส^๕ น^๕ อ^๕ ง^๕ ค^๕ ว^๕ ำ^๕ ต^๕ อ^๕ ง^๕ ำ^๕ ให^๕ ท^๕ ำ^๕ ร^๕ ำ^๕ ข^๕ ำ^๕ ไ^๕ ด้^๕ ร^๕ ับ^๕
ก^๕ ่อน^๕ ผู้^๕ ช^๕ ุ^๕ อ^๕ ป^๕ ระ^๕ เ^๕ ก^๕ ท^๕ อ^๕ น^๕ ๆ^๕ เพ^๕ อ^๕ ม^๕ ำ^๕ ำ^๕ ำ^๕ ก^๕ ่อ^๕ ส^๕ ร^๕ ำ^๕ ง^๕ ข^๕ อ^๕
ท^๕ ำ^๕ r^๕ ำ^๕ ข^๕ ำ^๕ ก^๕ r^๕ ำ^๕ ต^๕ อ^๕ ง^๕ ก^๕ r^๕ ะ^๕ ท^๕ บ^๕ k^๕ r^๕ ะ^๕ เ^๕ ื่อ^๕ n^๕ เ^๕ พ^๕ ะ^๕ ข^๕ ำ^๕ แ^๕ ค^๕ เ^๕ ล^๕ น^๕
ป^๕ ุ^๕ น^๕ ช^๕ เ^๕ m^๕ ะ^๕ น^๕ ั^๕

ทุนของบริษัท

ผู้ถือหุ้นในบริษัทปูนซิเมนต์ไทย จำกัด ได้ประชุม
เป็นครั้งแรกเพื่อตั้งบริษัท เมื่อวันที่ ๑๕ มิถุนายน
๒๔๕๖ ณ สำนักงานสยามออฟฟิเซอร์เวอรี่ ตำบลบางรัก
พระนคร ในวันนั้นได้กำหนดเงินทุนไว้ ๓,๒๐๐,๐๐๐ บาท
แบ่งออกเป็น ๓๒,๐๐๐ หุ้น มูลค่าหุ้นละ ๓๐๐ บาท
จัดเป็นหุ้นสามัญชนิดชำระต่องดเงิน ๓๐,๐๐๐ หุ้น เงิน
๓,๐๐๐,๐๐๐ บาท และหุ้นชนิดไม่ต้องต่องเงินโดยออกให้
เสมือนว่าได้ชำระมูลค่าแล้ว ๒,๐๐๐ หุ้น เงิน ๕๐๐,๐๐๐ บาท
ได้จดทะเบียนเป็นบริษัทจากัด เมื่อวันที่ ๗ มกราคม
๒๔๕๖ ตามทะเบียนเลขที่ ๖ (ขณะนั้นบริษัทปูนซิเมนต์
ไทย จำกัด เป็นบริษัทที่เก่าแก่ดำรงกิจการอยู่เป็น
ลำดับที่ ๓ ของประเทศไทย)
ต่อมาเมื่อวันที่ ๓๐ กุมภาพันธ์ ๒๔๕๖ มีประชุม
ใหญ่เพื่อดำเนินการออกหุ้นครั้งแรก ลงมติให้ยกเลิกการออก
หุ้นชนิดไม่ต้องต่องเงิน ๒,๐๐๐ หุ้น เดิม คงเหลือหุ้น
สามัญที่ต่องเงิน ประเภทเดียว จำนวน ๓๐,๐๐๐ หุ้น

ทุนจดทะเบียนของบริษัทจม ๓,๐๐๐,๐๐๐ บาท และเรียก
เงินค่าหุ้นครบเมื่อปี พ.ศ. ๒๔๕๘

วันที่ ๓๑ ธันวาคม ๒๔๖๑ บริษัทเพิ่มทุน
จดทะเบียนครั้งที่หนึ่งออก ๕๐๐,๐๐๐ บาท แบ่งเป็น ๕,๐๐๐ หุ้น
มูลค่าหุ้นละ ๑๐๐ บาท หุ้นที่เพิ่มใหม่ทั้งหมดจดทะเบียน
หุ้นสามัญเสมือนว่าได้ชำระเต็มค่าแล้ว (พรีแชร์) ออก
ให้แก่ผู้ถือตามทะเบียนในวันนั้น ทุนจดทะเบียนของ
บริษัทจมเป็น ๓,๕๐๐,๐๐๐ บาท แบ่งเป็น ๓๕,๐๐๐ หุ้น
หุ้นละ ๑๐๐ บาท

วันที่ ๕ กรกฎาคม ๒๔๖๔ บริษัทจดทะเบียนเพิ่ม
ทุนครั้งที่สองออก ๓๕,๐๐๐ หุ้น มูลค่าหุ้นละ ๑๐๐ บาท
รวมเป็นเงิน ๓,๕๐๐,๐๐๐ บาท เป็นชนิดหุ้นสามัญ หุ้น
ที่เพิ่มใหม่ จำนวนครั้งที่หนึ่งเป็นเงิน ๗๕๐,๐๐๐ บาท
บริษัทจ่ายค่าหุ้นจากเงินสำรองของบริษัทให้แก่ผู้ถือ
หุ้นดังกล่าว ๗,๕๐๐ หุ้น เรียกค่าหุ้นครั้งแรกเพียงครึ่ง
หนึ่งหุ้นละ ๕๐ บาท เป็นเงิน ๓๗๕,๐๐๐ บาท ฉะนั้นในปี
พ.ศ. ๒๔๖๔ ทุนจดทะเบียนบริษัท ๓,๐๐๐,๐๐๐ บาท แต่
ชำระค่าหุ้นแล้วเพียง ๒,๖๒๕,๐๐๐ บาท คือชำระ

มูลค่าเดิม ๓๐๐ บาท จำนวน ๒๒,๕๐๐ หุ้น และชำระเพียง
ร้อยละ ๕๐ จำนวน ๗,๕๐๐ หุ้น

วันที่ ๑๔ มีนาคม ๒๔๗๘ บริษัทมหาชนจดทะเบียน
จาก ๓๐,๐๐๐ หุ้นคงเหลือ ๒๒,๕๐๐ หุ้นเงิน ๓,๖๒๕,๐๐๐
บาท เพื่อให้เงินทอนมูลค่าหุ้นที่ชำระแล้ว คือ
ยบหุ้นซึ่งชำระมูลค่าเพียงร้อยละ ๕๐ จำนวน ๗,๕๐๐ หุ้น
คงเหลือ ครึ่งหนึ่ง จำนวน ๓,๗๕๐ หุ้น เป็นหุ้นชำระมูลค่า
เต็มแล้ว

วันที่ ๓ ธันวาคม ๒๔๗๓ บริษัทเพิ่มทุนจดทะเบียน
ครั้งที่สาม ออก ๓,๓๗๕,๐๐๐ บาท แบ่งเป็น ๓๓,๗๕๐ หุ้น
ละ ๓๐๐ บาท รวมเป็นทุนทั้งสิ้น ๕,๐๐๐,๐๐๐ บาท โดย
กำหนดให้ชำระเงินค่าหุ้นเพิ่มครั้งแรกร้อยละ ๕๐ ภายใน
เดือนธันวาคม ๒๔๗๓ ส่วนค่าหุ้นที่เหลือให้ชำระภายใน
วันที่ ๓๐ มิถุนายน ๒๔๗๔

วันที่ ๕ เมษายน ๒๔๗๐ บริษัทเพิ่มทุนจดทะเบียน
ครั้งที่สอง ออก ๖,๐๐๐,๐๐๐ บาท แบ่งเป็น หุ้นสามัญ ๖๐,๐๐๐
บาท หนึ่งมูลค่าหุ้นละ ๓๐๐ บาท บริษัทขายหุ้นที่เพิ่ม
ครั้งนี้ โดยเรียกให้ชำระเงินหนึ่งละ ๑๕๐ บาท คือเพิ่ม

ค่าพรีเมียม ๕๐ บาท เพื่อให้ได้เงินทดแทนความคุ้มครอง
๕๐ บาท มาใช้จ่ายในการลงทุนบวกระยะซอมแซม
และขยายงานติดตั้งครวม บริษัทเรียกค่าหุ้นครั้งแรก
ร้อยละ ๕๐ กับเงินพรีเมียม หัก ๕๐ บาท ให้ชำระ
ภายในวันที่ ๓๐ มิถุนายน ๒๔๙๐ และเรียกค่าหุ้นครั้งที่
สองออกร้อยละ ๕๐ ภายในวันที่ ๓๑ มีนาคม ๒๔๙๑ ทน
จุดทะเบียนของบริษัทรวมเป็น ๓๐,๐๐๐,๐๐๐ บาท และค่า
พรีเมียมเพิ่มจากทุนจดทะเบียนอีก ๓ ล้านบาท

วันที่ ๒๗ มีนาคม ๒๔๙๑ บริษัทเพิ่มทุนจดทะเบียน
ครั้งที่ ห้า ออก ๕,๐๐๐,๐๐๐ บาท แบ่งเป็นหุ้นสามัญ
๕๐,๐๐๐ หุ้น มูลค่าหุ้นละ ๑๐๐ บาท รวมเป็นทุนจ
ทะเบียน ๓๕,๐๐๐,๐๐๐ บาท กำหนดให้ชำระค่าหุ้นที่
เพิ่มเติมมูลค่าภายในวันที่ ๓๑ ธันวาคม ๒๔๙๑

วันที่ ๒๒ กันยายน ๒๔๙๒ บริษัทเพิ่มทุนจดทะเบียน
ครั้งที่ หก ออก ๘,๐๐๐,๐๐๐ บาท แบ่งเป็นหุ้นสามัญ
๘๐,๐๐๐ หุ้น ๗๕๐ บาท กำหนดให้ชำระเต็มม
ค่าภายในวันที่ ๓๑ ธันวาคม ๒๔๙๒ รวมทุนของบริษัท
ทั้งสิ้น ๒๔,๐๐๐,๐๐๐ บาท

วันที่ ๒๕ มกราคม ๒๕๑๕ บริษัทเพมทูนจำกัดทะเบียน
ครั้งที่เจ็ด ออก ๕๗,๐๐๐,๐๐๐ บาท แบ่งออกเป็นหุ้น
สามัญ ๕๗๐,๐๐๐ หุ้น มูลค่าหุ้นละ ๑๐๐ บาท แต่ให้ออก
ใบหุ้นครั้งแรก ๓๕๐,๐๐๐ หุ้นเป็นเงิน ๓๕,๐๐๐,๐๐๐ บาท
ก่อน โดยจัดเป็นดังนี้:-

ก. ออกหุ้นโดยชำระค่าหุ้นเต็มมูลค่าจากเงิน
สำรองของบริษัทให้แก่ผู้ถือหุ้นจำนวน ๑๒๐,๐๐๐ หุ้น
เป็นเงิน ๑๒,๐๐๐,๐๐๐ บาท

ข. ออกหุ้นโดยให้ผู้ถือหุ้นชำระเงินจำนวน
๒๕๐,๐๐๐ หุ้น เป็นเงิน ๒๕,๐๐๐,๐๐๐ บาท ให้ผู้
ชำระครั้งแรกร้อยละ ๕๐ ภายใน วันที่ ๒๗ กุมภาพันธ์
๒๕๑๕ ครั้งที่สองร้อยละ ๑๕ ชำระภายในวันที่ ๓
กุมภาพันธ์ ๒๕๑๕ ครั้งที่สามร้อยละ ๑๕ ชำระภายใน
วันที่ ๑ พฤษภาคม ๒๕๑๕ และครั้งที่ท้ายร้อยละ ๒๐
ชำระภายในวันที่ ๒ มกราคม ๒๕๑๖

รวมทุนของบริษัทจดทะเบียนครั้งนี้ หักเป็น
๗๒,๐๐๐,๐๐๐ บาท ได้ออกใบหุ้นและเรียกค่าหุ้นแล้ว
๖๐,๐๐๐,๐๐๐ บาท คงเหลือทุนจดทะเบียนแล้วแต่ยังไม่
ได้ออกใบหุ้นอีก ๑๒,๐๐๐,๐๐๐ บาท

การเพิ่มทุนคงข้างบนนี้ ย่อมเห็นได้ว่า ในจำนวน
เงินที่ออกใบ หักแดง ๖๐,๐๐๐,๐๐๐ บาทนั้น เป็น
จำนวนเงินที่ผู้ถือหุ้นชำระเงินให้แก่บริษัทจริงจำนวน
๕๖,๗๕๐,๐๐๐ บาท (กับค่าพรีเมียม ๓,๐๐๐,๐๐๐ บาท)
และ บริษัท ออกหุ้น ให้ โดย ไม่ได้เรียกเงินจากผู้ถือหุ้น
จำนวน ๓๓,๒๕๐,๐๐๐ บาท

จำนวนผู้ถือหุ้นในบริษัทปูนซิเมนต์ไทย จำกัด

เมื่อแรกตั้งบริษัทในปี พ.ศ. ๒๔๕๖ มีผู้ถือหุ้น

ครั้งแรกเพียง ๗ คน (คือผู้ทรงกรมการตั้งบริษัท) ในระยะ
ต่อมาเมื่อกิจการได้ดำเนินเป็นผลดีจนตามลำดับ และ
บริษัทได้เพิ่มทุนขึ้นเรื่อย ๆ จำนวนผู้ถือหุ้นของบริษัท
จึงเพิ่มจำนวนมากขึ้นจนถึง เมื่อวันที่ ๒๐ มีนาคม ๒๔๘๗
ซึ่งเป็นวันประชุมใหญ่สามัญผู้ถือหุ้น ครั้งที่ ๔๒ ณ
โรงงานท่าหลดง มีผู้ถือหุ้นตามลำดับทะเบียนรวมทั้งสิ้น
๘๓๘ คน เป็นบุคคลสัญชาติไทยจำนวน ๗๘๖ คน และ
ผู้ถือหุ้นคนต่างด้าว ๕๒ คน รวมหุ้นของบุคคลสัญชาติ
ไทยประมาณร้อยละ ๘๘.๓๐ ของเงินทุนบริษัท

จำนวนลูกจ้างของบริษัท

จำนวนลูกจ้างของบริษัทได้เพิ่มขึ้นเรื่อย ๆ ตาม
ความจำเป็นของกิจการขยายกว้าง ขวางเป็นลำดับมา
ลูกจ้างจำนวนมากเป็นคนไทยกว่าร้อยละ ๘๐ เมื่อดัน
เดือนกุมภาพันธ์ ๒๔๘๗ มีพนักงานและคนงานประจำซึ่ง
รับเงินเดือนและค่าจ้าง จากบริษัท รวมทุกประเภทมีจํ
นวน ๓,๖๖๘ คน เป็นชาย ๓,๕๓๔ คนและหญิง ๑๓๔ คน
โดยเฉพาะ โรงงานท่าหาดวงมีลูกจ้างในขณะนั้น ๗๗๐ คน
ตามจำนวนที่กล่าวนี้ ไม่ได้รวมถึงคนงานชั่วคราวและ
ลูกจ้างของฝ่ายรับเหมาที่ทำงานเกี่ยวเนื่องกับบริษัท ซึ่งมี
รวมทั้งสิ้น โรงงานอีกหลายร้อยคน

ในจำนวนลูกจ้างของบริษัท ๓๖๖๘ คนเหล่านี้ได้รับ
ความอุปการะจาก บริษัทในด้านช่วยเหลือค่าครองชีพ
สำหรับ บัตร และ ภรรยาหรือ ถ้ามีเป็น ประจำเดือน หรือ
ส่งไปหาออกจํนวน ๕๖๕๖ คน รวมเงินที่ บริษัทจ่ายช่วย
เหลือสำหรับ ครอบครัว ลูกจ้าง เหล่านี้ คิดเป็น เงินปีละ
ประมาณ ๕.๕ ล้านบาท (ในปี ๒๔๘๖) นอกจากเงิน
เดือนและค่าจ้าง

ของบริษัทยเป็น ฎภาษเงินได้ให้ แก่ ฎกจาง ฎำหรับ
รายได้ ฎรับจาก บริษัทในบ หนึ่ง ฎ เป็นเงินจำนวน ฎาน
บาท ฎต่างคือ ในระยะเวลา ๖ บ ันนับตั้งแต่ พ.ศ.
๒๕๑๓ ถึง พ.ศ. ๒๕๑๖ บริษัทได้เสียภาษเงินได้ให้
แก่ฎกจางรวมเป็นเงินถึง ๓๓,๓๑๕,๓๑๓ บาท เมื่อเทียบ
กับจำนวนปณชเมณฑกจางหน้าได้ ในระยะเวลา ๖ บ ีเดียว
กนนแล้ว คอปณชเมณฑกจางหน้าได้ทั้งสิ้น ๓,๓๒๓,๐๐๐
ตัน เ็ดยเทากบตันละ ๓๓.๗๕ บาท

นอกจากภาษเงินได้สำหรับฎกจางดังกล่าวแล้ว ใน
ระยะเวลา ๖ บ ีเดียวกนน บริษัทได้เสียภาษอากรให้
แก่รัฐบาด เช่นภาษชเมณฑ ๕,๗๕๕,๑๐๑ บาท ภาษ
จากกำไรบริษัท ๓๕,๑๓๐,๑๑๖ บาท ภาษอากร ค่า
ภาคหลวง ค่าเช่า และค่าธรรมเนียมอื่น ฎ รวมออก
๓,๐๑๒,๐๑๒ บาท รวมเป็นเงินทั้งสิ้น ๒๓,๖๕๑,๗๐๖ บาท
หรือเ็ดยตกเป็นเงิน ๒๓.๑๐ บาท คอปณชเมณฑ
จำหน่าย ๓ ตัน

ผลประโยชน์ที่จ่ายให้ผู้ถือหุ้นแล้ว

บริษัทปูนซิเมนต์ไทย จำกัด หลังจากได้จดทะเบียนตั้งเป็นบริษัท จำกัดดำเนินกิจการในปี พ.ศ. ๒๔๕๖ แล้ว ได้เริ่มจ่ายผลประโยชน์ให้แก่ผู้ถือหุ้นเป็นครั้งแรกวันที่ ๑๕ มีนาคม ๒๔๕๘ และได้จ่ายต่อๆ มาในลักษณะเงินปันผล โบนัสและประโยชน์อย่างอื่นตามรายการดังต่อไปนี้:-

เงินปันผล ผู้ ครั้งที่	ร้อยละ	จ่ายเมื่อ	จำนวนเงิน บาท
๑	๖	๑๕ มีนาคม ๒๔๕๘	๖๐,๐๐๐.๐๐
๒	๑๒	๑๕ มีนาคม ๒๔๖๐	๑๘๐,๐๐๐.๐๐
๓	๗	๑๐ ตุลาคม ๒๔๖๑	๑๐๕,๐๐๐.๐๐
๔ โบนัส	๖	๑๐ มีนาคม ๒๔๖๑	๑๐๕,๐๐๐.๐๐
๕	๖	—, —	๕๐,๐๐๐.๐๐
๖ โบนัส	๗	๑๕ สิงหาคม ๒๔๖๒	๑๐๕,๐๐๐.๐๐
๗	๗	๒๐ ธันวาคม ๒๔๖๒	๑๐๕,๐๐๐.๐๐
๘ โบนัส	๑๑	๑๐ มีนาคม ๒๔๖๒	๑๖๕,๐๐๐.๐๐
๙	๗	๕ กันยายน ๒๔๖๓	๑๐๕,๐๐๐.๐๐
๑๐ โบนัส	๗	๑๓ ธันวาคม ๒๔๖๓	๑๐๕,๐๐๐.๐๐
๑๑	๑๑	๑๔ มีนาคม ๒๔๖๓	๑๖๕,๐๐๐.๐๐
๑๒	๕	๒๕ กรกฎาคม ๒๔๖๔	๑๑๒,๕๐๐.๐๐
๑๓ โบนัส	๕	๒๕ ธันวาคม ๒๔๖๔	๑๑๒,๕๐๐.๐๐
๑๔	๕	๓๑ มีนาคม ๒๔๖๔	๑๑๒,๕๐๐.๐๐
๑๕	๔	๑๕ ธันวาคม ๒๔๖๕	๕๐,๐๐๐.๐๐
๑๖	๓	๑๕ มกราคม ๒๔๖๕	๖๗,๕๐๐.๐๐
๑๗	๓	๒๘ มีนาคม ๒๔๖๕	๖๗,๕๐๐.๐๐
๑๘	๓	๑๖ กรกฎาคม ๒๔๖๖	๖๗,๕๐๐.๐๐
๑๙	๔	๒๐ ธันวาคม ๒๔๖๖	๑๐๕,๐๐๐.๐๐
๒๐	๔	๑ เมษายน ๒๔๖๗	๑๐๕,๐๐๐.๐๐

เงินปันผล ครั้งที่	ร้อยละ	จ่ายเมื่อ	จำนวนเงิน บาท
๑๓	๔	๑๕ สิงหาคม ๒๔๖๗	๑๐๕,๐๐๐.๐๐
๑๔	๓	๑๕ ธันวาคม ๒๔๖๗	๗๘,๗๕๐.๐๐
๑๕	๔	๑๐ มีนาคม ๒๔๖๗	๑๐๕,๐๐๐.๐๐
๒๐	๔	๕ สิงหาคม ๒๔๖๘	๑๐๕,๐๐๐.๐๐
๒๑	๔	๘ ธันวาคม ๒๔๖๘	๕๒,๕๐๐.๐๐
๒๒	๒	๖ มีนาคม ๒๔๖๘	๕๒,๕๐๐.๐๐
โบนัส	๒	--,,--	๕๒,๕๐๐.๐๐
๒๓	๔	๑๕ สิงหาคม ๒๔๖๘	๑๐๕,๕๐๐.๐๐
๒๔	๔	๑๕ ธันวาคม ๒๔๖๘	๑๐๕,๕๐๐.๐๐
๒๕	๒	๑๕ มีนาคม ๒๔๖๘	๕๒,๕๐๐.๐๐
โบนัส	๒	--,,--	๕๒,๕๐๐.๐๐
๒๖	๔	๑๐ สิงหาคม ๒๔๗๐	๑๐๕,๐๐๐.๐๐
๒๗	๔	๑๕ ธันวาคม ๒๔๗๐	๑๐๕,๐๐๐.๐๐
๒๘	๒	๖ มีนาคม ๒๔๗๐	๕๒,๕๐๐.๐๐
โบนัส	๒	--,,--	๕๒,๕๐๐.๐๐
๒๙	๔	๑๕ สิงหาคม ๒๔๗๑	๑๐๕,๐๐๐.๐๐
๓๐	๔	๑๕ ธันวาคม ๒๔๗๑	๑๐๕,๐๐๐.๐๐
๓๑	๒	๒๙ มีนาคม ๒๔๗๑	๕๒,๕๐๐.๐๐
โบนัส	๒	--,,--	๕๒,๕๐๐.๐๐
๓๒	๔	๑๕ สิงหาคม ๒๔๗๒	๑๐๕,๐๐๐.๐๐
๓๓	๔	๕ มกราคม ๒๔๗๒	๑๐๕,๐๐๐.๐๐
๓๔	๒	๒๙ มีนาคม ๒๔๗๒	๕๒,๕๐๐.๐๐
โบนัส	๒	--,,--	๕๒,๕๐๐.๐๐
๓๕	๔	๔ กันยายน ๒๔๗๓	๑๐๕,๐๐๐.๐๐
๓๖	๔	๕ มกราคม ๒๔๗๓	๑๐๕,๐๐๐.๐๐
๓๗	๒	๖ เมษายน ๒๔๗๔	๕๒,๕๐๐.๐๐
โบนัส	๒	--,,--	๕๒,๕๐๐.๐๐
๓๘	๔	๕ กันยายน ๒๔๗๔	๑๐๕,๐๐๐.๐๐

เงินปันผล ครั้งที่	ร้อยละ	เข้าเมื่อ	จำนวนเงิน บาท
๓๘	๔	๕ มกราคม ๒๔๓๕	๑๐๕,๐๐๐.๐๐
๔๐	๑	๓๑ มีนาคม ๒๔๓๕	๒๖,๒๕๐.๐๐
๔๑	๒	๑๕ สิงหาคม ๒๔๓๕	๕๒,๕๐๐.๐๐
๔๒	๒	๕ มกราคม ๒๔๓๕	๕๒,๕๐๐.๐๐
๔๓	๕	๕ มีนาคม ๒๕๓๕	๑๓๑,๒๕๐.๐๐
๔๔	๒	๑๕ สิงหาคม ๒๔๓๖	๕๒,๕๐๐.๐๐
๔๕	๒	๕ มกราคม ๒๕๓๖	๕๒,๕๐๐.๐๐
๔๖	๓	๑๓ มีนาคม ๒๕๓๖	๗๗,๗๕๐.๐๐
ผลประโยชน์ จากการลงทุน กิจการอื่น			
	๑	—, —	๒๖,๒๕๐.๐๐
๔๗	๒	๑๐ สิงหาคม ๒๕๓๗	๕๒,๕๐๐.๐๐
๔๘	๒	๕ มกราคม ๒๕๓๗	๕๒,๕๐๐.๐๐
๔๙	๓	๑๕ มีนาคม ๒๕๓๗	๗๗,๗๕๐.๐๐
ผลประโยชน์ จากการลงทุน กิจการอื่น			
	๑	—, —	๒๖,๒๕๐.๐๐
๕๐	๒	๕ สิงหาคม ๒๕๓๗	๕๒,๕๐๐.๐๐
๕๑	๒	๕ ธันวาคม ๒๕๓๗	๕๒,๕๐๐.๐๐
๕๒	๓	๑๕ มีนาคม ๒๕๓๗	๗๗,๗๕๐.๐๐
ผลประโยชน์ จากการลงทุน กิจการอื่น			
	๑	—, —	๒๖,๒๕๐.๐๐
๕๓	๒	๑๕ กันยายน ๒๕๓๘	๕๒,๕๐๐.๐๐
๕๔	๒	๑๕ ธันวาคม ๒๕๓๘	๕๒,๕๐๐.๐๐
๕๕	๔	๒๕ มีนาคม ๒๕๓๘	๑๐๕,๐๐๐.๐๐
ผลประโยชน์ จากการลงทุน กิจการอื่น			
	๑	—, —	๒๖,๒๕๐.๐๐

เงินปันผล ๕ ครั้งที่	ร้อยละ	จ่ายเมื่อ	จำนวนเงิน บาท
๕๖	๒	๑๕ กันยายน ๒๔๗๐	๕๒,๕๐๐.๐๐
๕๗	๒	๑๕ ธันวาคม ๒๔๗๐	๕๒,๕๐๐.๐๐
๕๘	๔	๑๐ มีนาคม ๒๔๗๐	๑๐๕,๐๐๐.๐๐
ผลประโยชน์ จากการลงทุน กิจการอื่น	๑	--,--	๒๖,๒๕๐.๐๐
๕๙	๒	๑๕ สิงหาคม ๒๔๗๑	๕๒,๕๐๐.๐๐
๖๐	๒	๑๕ ธันวาคม ๒๔๗๑	๕๒,๕๐๐.๐๐
๖๑	๔	๒๐ มีนาคม ๒๔๗๑	๑๐๕,๐๐๐.๐๐
ผลประโยชน์ จากการลงทุน กิจการอื่น เนื่องในวาระ อายุ ๒๕ ปี ของ บริษัท	๑	--,--	๒๖,๒๕๐.๐๐
๖๒	๒	๑๕ กันยายน ๒๔๗๒	๕๒,๕๐๐.๐๐
๖๓	๒	๑๕ มกราคม ๒๔๗๒	๕๒,๕๐๐.๐๐
๖๔	๖	๒๐ มีนาคม ๒๔๗๒	๑๕๓,๕๐๐.๐๐
๖๕	๒	๑๕ กันยายน ๒๔๗๓	๕๒,๕๐๐.๐๐
๖๖	๒	๑๕ มกราคม ๒๔๗๔	๕๒,๕๐๐.๐๐
๖๗	๔	๒๐ มีนาคม ๒๔๗๔	๑๐๕,๐๐๐.๐๐
๖๘	๔	๑๕ ตุลาคม ๒๔๗๔	๑๔๖,๒๕๐.๐๐
๖๙	๔	๑๕ สิงหาคม ๒๔๗๕	๑๖๐,๐๐๐.๐๐
๗๐	๔	๑๕ มีนาคม ๒๔๗๕	๑๖๐,๐๐๐.๐๐
๗๑	๕	๑๕ ตุลาคม ๒๔๗๖	๒๐๐,๐๐๐.๐๐
๗๒	๓	๓๑ พฤษภาคม ๒๔๗๗	๑๒๐,๐๐๐.๐๐
๗๓	๖	๓๑ ธันวาคม ๒๔๗๗	๒๔๐,๐๐๐.๐๐
๗๔	๑๐	๑๕ เมษายน ๒๔๗๘	๔๐๐,๐๐๐.๐๐

เงินปันผล ครั้งที่	ร้อยละ	จ่ายเมื่อ	จำนวนเงิน บาท
๓๕	๑๔.๗๐	๓๐ มิถุนายน ๒๔๗๗	๕๕๒,๐๐๐.๐๐
๓๖	๑๖.๓๐	๑๕ พฤษภาคม ๒๔๗๘	๑,๕๔๒,๓๒๒.๓๐
๓๗	๓๐	๓๑ มีนาคม ๒๔๘๐	๒,๘๕๖,๑๒๕.๐๐
๓๘	๑๕	๑๕ เมษายน ๒๔๘๑	๒,๒๒๖,๔๐๕.๐๐
โบนัส	๕	—, —	๓๕๒,๑๓๕.๐๐
๓๙	๑๕	๑ เมษายน ๒๔๘๒	๓,๕๖๐,๗๖๕.๐๐
๔๐	๕	๑ กันยายน ๒๔๘๒	๑,๒๐๐,๐๐๐.๐๐
๔๑	๓.๕๐	๓๑ สิงหาคม ๒๔๘๔	๓,๕๙๔,๖๗๒.๕๐
๔๒	๑๒.๕๐	๓๐ เมษายน ๒๔๘๕	๖,๔๕๐,๐๐๐.๐๐
๔๓	๑๐	๓๑ ธันวาคม ๒๔๘๕	๕,๕๒๐,๐๐๐.๐๐
๔๔	๑๐	๓๐ เมษายน ๒๔๘๖	๖,๐๐๐,๐๐๐.๐๐

ในระยะเวลา ๔๐ ปี นับแต่ตั้งบริษัทมาจนถึงสิ้น พ.ศ. ๒๔๘๖ ผู้ถือหุ้น
 นั้นได้รับผลประโยชน์จากบริษัทไปแล้วรวมจำนวน ดังนี้:--

ก. จ่ายเงินปันผล ๗๔ ครั้ง	รวมเงิน	๔๐,๖๕๓,๕๔๘.๗๐ บาท
ข. จ่ายโบนัส ๑๑ ครั้ง	,,	๑,๕๘๘,๖๓๕.๐๐ บาท
ค. จ่ายผลประโยชน์อื่นๆ ๗ ครั้ง	รวมเงิน	๑๗๓,๓๕๐.๐๐ บาท
รวมจ่ายแล้วทั้งสิ้น		<u>๔๒,๔๓๐,๕๓๔.๗๐ บาท</u>

แต่บริษัทได้เรียกเงินจากผู้ถือหุ้นมาลงทุน เฉพาะในระยะภายหลังสงครามโลกครั้งที่ ๒ ก่อตั้งแต่ พ.ศ. ๒๔๗๘ จนถึงสิ้นปี ๒๔๘๖
 เป็นจำนวนถึง ๔๖.๓ ล้านบาท บริษัทได้จ่ายเงินปันผลให้แก่ผู้ถือหุ้น
 ในระยะเวลาเดียวกันนี้เพียง ๒๗.๓ ล้านบาท

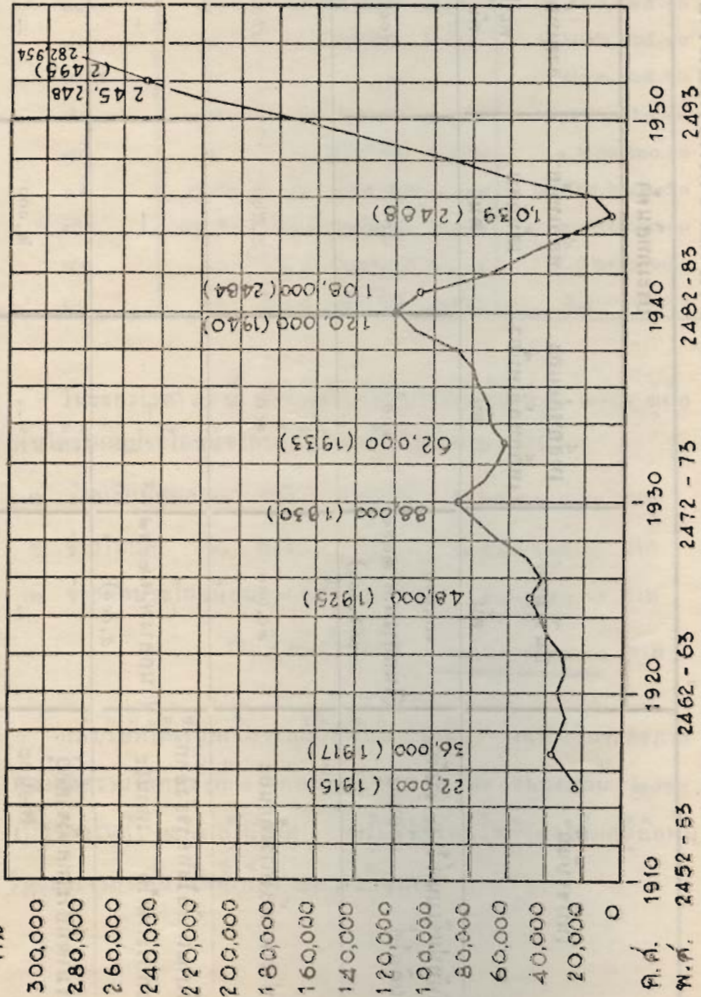
กิจการของบริษัทปูนซีเมนต์ไทย จำกัด และปริมาณผลิตภัณฑ์เป็นรายเดือน

ใบจบบัน บริษัทปูนซีเมนต์ไทย จำกัด ผลิตได้	ประเภทสินค้า					อิฐทนไฟ ตัน
	ปูนซีเมนต์ ตัน	เหล็กหล่อและ เหล็กหล่อเหนียว ตัน	เหล็กหม้อ เส้นกลม ตัน	ลวดเหล็กและ ตะปู ตัน		
ปริมาณการผลิตของเดือน เดือนมิถุนายน	๓๐,๐๐๐ (ในกลางพ.ศ. ๒๔๙๗) ๓๕,๐๐๐	๑๐๐	๕๐๐	๔๐๐	๑๕๐	
ประเภทของการเดือนละ	๓๐,๐๐๐	๑๐๐	๒,๕๐๐	๔๐๐	๑๒๕	
ปริมาณเหลือใช้ของส่งออก นอกประเทศได้ เดือนละ	— (ในกลางพ.ศ. ๒๔๙๗) ๕,๐๐๐	—	—	—	๒๕	
ปริมาณที่ประเทศยังขาดอยู่ เดือนละ	—	—	๒,๐๐๐	—	—	

* เป็นตัวเลขตามกำลังของเตาถลุง, เตาผลิตหม้อเหล็ก และเครื่องจักรต่าง ๆ ในกรณีที่สามารรถหาเศษเหล็กหม้อหรือเศษเหล็กกล้า มาใช้ได้ในเดือนละ ๔๐๐ ตัน

บริษัท ปูนซีเมนต์ไทย จำกัด.

สถิติแสดงปริมาณปูนซีเมนต์ที่จำหน่ายทั้งหมดในปีหนึ่งๆ นับตั้งแต่ พ.ศ. 2457 - 58 (ค.ศ. 1915) ถึงสิ้น 2496



กรมสถิติประชาชาติ กระทรวงมหาดไทย

กำลังผลิตสูงสุดของโรงงานในปัจจุบัน

อุตสาหกรรมปูนซีเมนต์

ตามที่ได้ตั้งทนายชยายกิจการไว้ตั้งแต่หลังสงคราม
โลกครั้งที่ ๒ จนถึงบัดนี้ รวมเป็นเงินประมาณ ๘๕ ล้านบาท
มี เครื่องจักร ดำเนินงาน และ สามารถผลิต ได้สูงสุดตั้ง
ต่อไปนี้:-

โรงงานบางซอ

มี เครื่องจักร ดำเนินงาน ดังนี้

หม้อเผาปูนเม็ด ๒ หม้อ

เครื่องบดปูนซีเมนต์ ๓ เครื่อง (ได้ตั้งขอเพิ่มอีก
๑ เครื่อง จะส่งเข้ามาถึง ในกลางปี ๒๕๕๗)

เครื่องบรรจุปูนซีเมนต์ ๒ เครื่อง

เครื่องเขย่งลงกระดาศ ๑ ลำรับ

กำลังไฟฟ้า ๓๓๓๐ กิโลวัตต์

กำลังผลิตสูงสุดของโรงงานบางซอ

สามารถผลิตปูนเม็ดได้เดือนละประมาณ ๘,๐๐๐ ตัน

สามารถ บด ปูน เม็ด เป็น ปูนซีเมนต์ได้ เดือน ละ
ประมาณ ๒๕,๐๐๐ ตัน ในกลางปี ๒๕๕๗ จะเพิ่ม

ได้รวมประมาณ ๓๐,๐๐๐ ตัน

สามารถบรรจุปูนซีเมนต์ได้เดือนละประมาณ
๓๐.๐๐๐ ตัน

สามารถเขย่งสำหรับบรรจุปูนซีเมนต์ได้พอเดือน
ละประมาณ ๕๐,๐๐๐ ตัน (๓,๐๐๐,๐๐๐ ถัง)

สามารถบรรทุกปูนซีเมนต์ในยานพาหนะได้ทั้งสาม
ทางคือ รถยนต์ไต่ขบวนประมาณ ๑๕๐ ตัน
หรือบรรทุกด้วยรถไฟไต่ขบวนประมาณ ๔ ตัน
(๕๐ ตัน) หรือตั้งเรือขนาดดำดะ ๒๐-๓๐ ตัน ๒ ลำ
รวมทั้งหมดสามารถเปิดขนด้วยรถไฟหรือเรือได้

โรงงานทำหลว

มีเครื่องจักรตามแผนงานดังนี้

หม้อเผาปูนเม็ด ๒ หม้อ

เครื่องบดปูนซีเมนต์ ๑ เครื่อง (จะเพิ่มในภายหลัง)

ปี ๒๕๑๗ อีก ๑ เครื่อง โดยย้ายจากโรงงาน
บางซื่อ)

เครื่องบรรจุปูนซีเมนต์ ๑ เครื่อง

กำลังไฟฟ้า ๓,๐๐๐ กิโลวัตต์

กำลังผลิตสูงสุดของโรงงานทำหอดวง

สามารถผลิตปูนเม็ดได้เดือนละประมาณ
๓๖,๐๐๐ ตัน

สามารถบดปูนเม็ดเป็นปูนซีเมนต์ได้เดือนละ
ประมาณ ๕,๐๐๐ ตัน (ในกติกามปี ๒๕๑๗ จะเพิ่ม
กำลังบดได้อีกเท่าตัว)

สามารถบรรจุปูนซีเมนต์ได้เดือนละประมาณ
๓๐,๐๐๐ ตัน

ทำการบรรทุกปูนซีเมนต์ได้ทางคอกขนตุร
ไฟ, เรือ หรือรถขนคร

กำลังผลิตสูงสุดของสองโรงงานรวมกัน

กำลังผลิตปูนเม็ด

สามารถผลิตปูนเม็ดได้ประมาณเดือนละ ๒๕,๐๐๐ ตัน

กำลังบดปูนซีเมนต์

สามารถบดปูนซีเมนต์ได้ ตามจำนวนปูนเม็ดที่โรง
งานผลิตได้เดือนละ ๓๐,๐๐๐ ตัน ในกติกามปี ๒๕๑๗
เพิ่มได้อีก ๕,๐๐๐ ตัน รวมเป็นเดือนละ ๓๕,๐๐๐ ตัน
แต่กำลังบดสูงสุดของ เครื่องจักร ที่สามารถทำ
ได้ถึง ประมาณเดือนละ ๕๕,๐๐๐ ตัน ตั้งแต่
กติกามปี ๒๕๑๗ เป็นต้นไป

กําคงบรรจปูนซีเมนต์

สามารถบรรจปูนซีเมนต์ได้เดือนละประมาณ

๔๐,๐๐๐ ตัน และจะเพิ่มกําคงบรรจให้สูงสุด

ได้คงแต่กต่างปี ๒๔๘๗ เป็นเดือนละประมาณ

๕๐,๐๐๐ ตัน

ตามกําคงผลิตของเครื่องจักรข้างบน

ย่อมเห็นได้ว่าในกําคงบรรจปูนซีเมนต์และ

กําคงบรรจปูนซีเมนต์นั้น มีเหนือกว่ากําคง

ผลิตปูนเม็ดมาก คือ กําคงบรรจเต็มที่ได้ถึงเดือน

ละประมาณ ๔๕,๐๐๐ ตัน และกําคงบรรจปูน

เต็มที่ได้ถึงเดือนละประมาณ ๕๐,๐๐๐ ตัน ถ้า

บริษัทได้รบกําคงไฟฟ้าเพิ่มขึ้นจากขอมยเองใน

เวตาน ก็จะสามารถเพิ่มจํานวนปูนซีเมนต์ได้ทันที

โดยซอปูนเม็ดจากต่างประเทศมาบดเป็นปูน

ซีเมนต์ให้ถึงจํานวนดังกล่าวได้ โดยยังไม่ต้อง

ตั้งทุนตั้งโรงงานผลิตปูนเม็ดเพิ่มขึ้นใหม่ หรือ

ออกทางหนึ่ง ถ้าของถาวรจะผลิตปูนซีเมนต์ภายใน

ในประเทศให้ได้ถึงประมาณเดือนละ ๔๕,๐๐๐ ตัน

หรือวันละ ๑๕๐๐ คน (คือเพิ่มจากที่ลงทุนไว้แล้ว
ให้ได้อีกวันละประมาณ ๓๐๐ คน) บริษัทเพียง
แต่ลงทุนเพิ่มส่วนน้อย เพื่อเพิ่มการผลิตปูน
เม็ดให้ได้อีกวันละ ๓๐๐ คน กับจัดหากำลังไฟฟ้า
อีกประมาณ ๘๐๐ กิโลวัตต์เท่านั้น ก็จะได้ปูน
ซีเมนต์ ๓๐๐ ตันต่อวันภายในประเทศตั้งวันละ ๑๕๐๐ ตัน
โดยไม่ต้องลงทุนสำหรับเครื่องบด และเครื่อง
บรรจุและอื่น ๆ เหมือนโรงงานตั้งใหม่ ซึ่งต้อง
ลงทุนครบทุกอย่าง

อุตสาหกรรมเหล็ก รวมทั้งอิฐทนไฟที่ทำหลว

ตามที่ได้อุตสาหกรรมเหล็กต้นจนถึงขนาดประมาณ
๕๐ ตันบาท สามารถผลิตเหล็กต่าง ๆ ได้ดังนี้:-

เตาถลุงแร่เหล็ก ๑ เตา สามารถถลุงเหล็กได้
ประมาณวันละ ๑๖ ตัน

เตาผลิตเหล็กกล้า ๑ เตา ขนาดผลิตได้ครั้งละ ๑๐ ตัน

เครื่อง Converter ๒ เครื่อง ขนาด ๑.๕๐ ตันต่อครั้ง

เครื่องรัดเหล็กกล้า ๑ ตัวรับ สามารถรัดเหล็ก

เส้นกมและรูปต่าง ๆ (section) ได้ชั่วโมง

ละ ๑.๕๐-๒.๐ คน

เครื่องดึงตูด ๑ เครื่อง สามารถผลิตตูด

ขนาดต่าง ๆ ได้ชั่วโมงละประมาณ ๒.๕๐ คน

เครื่องผลิตตะป ๘ เครื่อง สามารถผลิตตะป

ได้ตั้งแต่ ขนาดยาว ๓/๘ นิ้ว ถึง ๕ ๑/๒ นิ้ว

รวมกันชั่วโมงละประมาณ ๗๐๐ กิโลกรัม มี

เครื่องขุดมันและเครื่องบรรจุในภาชนะเสร็จ

เครื่องทำออกซิเจนจากอากาศ ๑ เครื่อง ผลิต

ออกซิเจนได้ชั่วโมงละประมาณ ๖๐ ลิ.

กำลังไฟฟ้าใช้ร่วมกับอุตสาหกรรมปูนซีเมนต์

นอกจาก นั้น มี เครื่องจักรเครื่อง ประกอบ และ

อุปกรณ์ในการอุตสาหกรรมเหล็กครบ

โรงงานผลิตอิฐทนไฟ

ประกอบ ด้วยเตาเผาอิฐด้วยน้ำมัน สามารถ

เผาอิฐได้ครั้งละ ๕๐ คนต่อเตา เตาห้องสอง

รวมกันสามารถผลิตอิฐทนไฟได้ชั่วโมงละ ๕ คน

๕๔
๕๕
๕๖
๕๗
๕๘
๕๙
๖๐

อนึ่ง ถ้าได้ลงทุนเพิ่มเติมในอุตสาหกรรมเหล็ก
หนักประมาณ ๒๐ ล้านบาท จะสามารถเพิ่ม กำไรสุทธิ
หนักถดถอย ทำแตรวดเหล็กกล้าได้รวมถึงวันละประมาณ
๕๐ ตัน

คำอธิบายประกอบภาพในหน้าต่อไป

ในบรรดาผู้ถือหุ้นที่มาเยี่ยมกิจการ โรงงานท่าหลวง
ในวัน หากจะมีบางท่านที่สนใจว่าถ้าท่านมีโอกาสมา
เยี่ยมโรงงานของบริษัทออกครึ่งหนึ่ง ใน ๓-๕ ปีข้างหน้า
โฉมหน้าของท้องถิ่นจะเปลี่ยนแปลงไปสักเพียงใดและ
ในทางใด จึงใคร่ขอเรียนว่า ได้มีผู้ถือหุ้นของบริษัท
คนหนึ่ง ตั้งปัญหาเดียวกับนั้นถามตัวเองมาแต่เมื่อมา
เห็นท้องทุ่งครั้งแรกเป็นเงา ๑๕ ปีมาแล้ว คือเมื่อเขา
ได้พิจารณา ตกตงใจว่าควร สร้าง โรงงานอุตสาหกรรม
ผลิตปูนซีเมนต์ขึ้นที่นั่นแล้ว ก็เคยคิดขอที่ดินไปจน
เห็นภาพที่เต็มไปด้วยทุ่งนากลายเป็นเมือง อุตสาหกรรม
เมืองแรกของประเทศ ตั้งที่ลาดไว้ให้เห็น ในภาพซึ่ง
ปรากฏในหน้าต่อไป

แต่ถ้าจะมีผู้ถือหุ้นหลายท่านเห็นว่าภาพที่วาดขึ้น
ออกจะเกินเหตุไป เพราะท่านประสงค์แต่เพียงจะให้
กิจการของ บริษัทดำเนินก้าวหน้าไป อย่างเรียบ ๆ และ
เกิดผลกำไรก็ จะแบ่งเป็นเงินปันผลได้พองาม ต่อไปอีก
นานมี ถ้าเป็นเช่นนั้นก็นับว่าความคิดเห็นของทั้งสอง

ฝ่ายไปกันคนละทางอย่างตรงกันข้าม ฉะนั้นเพื่อเป็นการ
ประนีประนอม บริษัทจึงขอเสนอให้เดินสายกลางคือ
ให้เงินจากผลกำไรประจำปีไว้ร้อยละห้า เพื่อนำ
ไปใช้ในการปรับปรุงโรงงานให้อยู่ในสภาพที่ทันสมัย
และมีสมรรถภาพดี ส่วนอกร้อยละห้าแบ่ง
เป็นเงินปันผลจ่ายให้แก่ผู้ถือหุ้น (ถ้าตกลงกันได้ดัง
นี้ ก็จะเป็นทางที่บริษัทจะรับใช้ท่านผู้ถือหุ้น ส่วน
มากได้ดั่งที่สุดและยืนนาน)

พิมพ์ที่โรงพิมพ์ศรีธรรมสาร ๖๒ ถนนบึง (วัดแขก) สีลม พระนคร
นายกระมล ศรีธรรมสาร ผู้พิมพ์ผู้โฆษณา ๑๘/๓/๒๖

แผนที่ภูมิประเทศ ท.ศ. ๒๕๐๐

แม่น้ำมูลสำหรับในอนาคต
อำเภอ บ้านหมอ จังหวัด สระบุรี



บริเวณโครงการน้ำ