

# กว่าจะเป็นโรงงานทุ่งสง

คุณบุญเต็ม อมาตยกุล อาจเป็นเพียงหนึ่งในจำนวนไม่กี่คนนักของพนักงานที่ได้มีโอกาสรับผิดชอบงานในหน้าที่สำคัญต่าง ๆ กันหลายแห่ง นับตั้งแต่เมื่อครั้งเข้ามาร่วมงาน ในปี พ.ศ. 2490 จากตำแหน่งวิศวกรโรงงานบางชื่อ เป็นผู้ชำนาญการโรงไฟฟ้าของบริษัท ต่อมาก็ได้รับการแต่งตั้งให้เป็นผู้ชำนาญการโครงการก่อสร้างโรงงานทุ่งสง และเป็นผู้ชำนาญการโรงงานทุ่งสง ในปี พ.ศ. 2510 หลังจากนั้นได้เจริญก้าวหน้าในหน้าที่การงาน และรับผิดชอบในตำแหน่งที่สำคัญ ๆ หลายตำแหน่ง อาทิ ผู้อำนวยการฝ่ายผลิต ผู้ช่วยผู้จัดการใหญ่-ซีเมนต์และวัสดุทนไฟ และกรรมการผู้จัดการบริษัทเหล็กสยาม จำกัด ฯลฯ จนกระทั่งปัจจุบันดำรงตำแหน่ง ผู้ช่วยผู้จัดการใหญ่-เทคนิคและโครงการ และกรรมการผู้จัดการ บริษัทก่อสร้างวิศวกรรมชาติไทย จำกัด ซึ่งรับผิดชอบการดำเนินงานด้านการวางท่อส่งก๊าซธรรมชาติจากบางพลี จังหวัดสมุทรปราการ ไปยังโรงงานปูนซีเมนต์ที่ท่าหลวง และแก่งคอย จังหวัดสระบุรี ซึ่งแล้วเสร็จสมบูรณ์เมื่อต้นปี พ.ศ. 2526

ด้วยประสบการณ์อันหลากหลายในชีวิตการทำงานกับบริษัทปูนซีเมนต์ไทย จำกัด คุณบุญเต็ม จึงมีเรื่องราวที่สลักไว้ในความทรงจำมากมาย และเรื่องหนึ่งก็คือการแก้ปัญหาต่าง ๆ ในการก่อสร้างโรงงานผลิตปูนซีเมนต์ที่อำเภอทุ่งสง จังหวัดนครศรีธรรมราช ตั้งแต่ต้นจนถึงดำเนินการผลิตในที่สุด

**S**ารปี พ.ศ. 2505 ความต้องการปูนซีเมนต์ในภาคใต้ได้ขยายตัวเพิ่มขึ้นตามลำดับ แต่ราคาปูนซีเมนต์สูงกว่าภาคกลางมาก เนื่องจากมีค่าใช้จ่ายในการขนส่งเพิ่มขึ้นเป็นระยะทางไกลเพราะต้องไปจากโรงงานที่บางซื่อและท่าหลวงเท่านั้น

คณะกรรมการของบริษัทจึงตัดสินใจที่จะตั้งโรงงานผลิตปูนซีเมนต์ขึ้นในภาคใต้ของประเทศไทย และได้พิจารณาจะสร้างที่จังหวัดพัทลุง แต่ก็มีปัญหาเรื่องพื้นที่ต่ำ และวัตถุดิบมีคุณภาพไม่ดีนัก ในที่สุดสถานที่ที่เห็นว่าเหมาะสมได้แก่ที่ทุ่งสง จังหวัดนครศรีธรรมราช ซึ่งมีวัตถุดิบอยู่ใกล้ถนนและทางรถไฟแล้วก็มีไฟฟ้าและน้ำอยู่พร้อม"

จากนั้นเสียง สัตว์น้ำ แว่วตาและท่าทาง ได้สะท้อนให้เห็นอย่างเด่นชัดว่า ปัญหาต่าง ๆ ที่ต้องเผชิญในระหว่างก่อสร้างโรงงานที่ทุ่งสงนั้น เป็นสิ่งที่ฝังตรึงอยู่ในความทรงจำของคุณบุญเต็ม ตลอดเวลา

"สมัยที่เริ่มโครงการโรงงานปูนซีเมนต์ทุ่งสงประมาณ 20 ปีมาแล้วนั้น สภาพท้องถิ่นทางภาคใต้ยังขาดแคลนไปเกือบทุกอย่าง พวกทำท่อคจจอเรือ ถนนหนทาง การสื่อสารคมนาคม โรงแรม ตลอดจนแรงงานฝีมือ เมื่อเทียบกับภาคกลางของประเทศจึงอยู่สิ่งทีกล่าวมีอยู่แล้ว เช่น มีถนนลูกรังแคบ ๆ มีความลาดชันสูงมุมโค้งหักข้อศอก หรือทำเขื่อนเรือเล็ก ๆ โรงนมเย่ ๆ เป็นต้น บริเวณที่จะเป็นที่ตั้งโรงงานยังเป็นสวนยางพันธุ์ติมโหมม ๆ

ต้องถมดินให้สูงขึ้นโดยเฉลี่ยประมาณ 2 เมตรครึ่ง

เนื่องจากการขาดแคลนแรงงานระดับฝีมือ ประกอบกับความไม่คุ้นเคยของคนท้องถิ่นในการทำงานที่ต้องการระเบียบวินัยตามสมควร จึงจำเป็นต้องเอาคนจากกรุงเทพฯ ลงไปส่วนหนึ่งเพื่อความมั่นใจในการควบคุมบังคับบัญชา และเพื่อเป็นแบบแผนเป็นตัวอย่างให้กับคนท้องถิ่น ในขั้นแรกจึงจำเป็นต้องเริ่มด้วยที่พักอาศัย น้ำประปา และไฟฟ้า คล้ายเมืองเล็ก ๆ เมืองหนึ่ง เรื่องนี้เราต้องมั่นใจว่าพนักงานระดับต่าง ๆ ตั้งแต่นายช่างหัวหน้างาน จนถึงพนักงานทั้งหมด จะต้องได้รับการดูแลให้ดี จึงจะสามารถทำงานกันได้อย่างเต็มที่ภายใต้ระเบียบวินัยที่ค่อนข้างจะต้องเคร่งครัด เรามีหมอบประจำอยู่ในโรงงานรถพยาบาลพร้อม โดยเฉพาะการระมัดระวังโรคมาลาเรีย ซึ่งมีอยู่แพร่หลายในท้องถิ่น เรากำหนดว่าพนักงานประจำของเราทั้งหมดจะต้องปลอดจากโรคนี้ วิธีการที่เราทำก็คือ ฉีดยาป้องกันมาลาเรีย 1 เม็ดพร้อมน้ำ และให้ทุกคนกินยาต่อหน้าพนักงานการเงินที่ทำหน้าที่จ่ายค่าจ้างให้เป็นประจำทุกสัปดาห์



การขนส่งเครื่องจักรเป็นภาระหนึ่งของเรา เพราะสมัยนั้นไม่มีบริษัทขนส่งที่เราจะจ้างเหมาได้ แม้องค์การ ร.ต.พ. ก็ยังไม่มีอุปกรณ์ที่สามารถขนส่งเครื่องจักรขนาดใหญ่เหล่านั้นได้ เครื่องจักรเหล่านี้เดินทางจากยุโรป และมาถ่ายลงเรือเล็กที่สิงคโปร์ หรือปีนัง แล้วขนส่งมาของเครื่องจักร แล้วมาเข้าเทียบท่าของการไฟฟ้าอีกในจังหวัดกระบี่ ซึ่งบัดนี้รวมอยู่กับการไฟฟ้าฝ่ายผลิตฯ เพราะเป็นท่าเรือที่สามารถขนถ่ายเครื่องจักรขึ้นจากเรือที่อยู่ใกล้โรงงานทุ่งสงมากที่สุด เราซื้อรถแทรคเตอร์โดยเฉพาะสำหรับการลำเลียงไปยังโรงงาน เราต้องขยายถนนบางแห่ง บนสันทางลำเลียงระหว่างทุ่งสงนี้รวมทั้งต้องสร้างสะพาน 11 แห่งเพื่อใช้แทนสะพานแคบซึ่งต่อมาจากหลังศึก 2-3 ปีที่โรงงานเสร็จแล้ว กรมทางหลวงฯ ได้สร้างสะพานคอนกรีตขึ้นใหม่ สร้างถนนและลาดผิวถนนใหม่ ปัจจุบันนี้จึงไม่มีร่องรอยเดิมของรถรางหลงเหลืออยู่



(ซ้าย) พุ่งลงใน พ.ศ. 2506 (๒๒๘) สักรวจพื้นที่ก่อสร้างโรงงานปูนซีเมนต์ทุ่งสง

มีเรื่องตื่นเต้นในระหว่างการลำเลียงเครื่องจักรจาก โรงไฟฟ้าฝักในท์ที่กระบี่มาทุ่งสง กล่าวคือหัวหน้างานอาวุโส ของเรา ชื่อ ม.ล.ประทีป ชุมแสง เข้าไปทำธุระในหมู่บ้านข้างทาง ใต้ถุนจางงางได้ แลเห็นหญิงคนกลางไปนั่งในหลุมที่อยู่ข้างหลัง ขณะที่สูงจางงางตัวนั้นกำลังแม่เบี้ยซูดหงเหยือ หม่อมฯ ได้ ซักป็นยิ่งถูกล่าของพอดี เป็นอันว่าโรคดีไป แล้วเจ้างตัวนั้นก็เลย กลายเป็นอาหารเนื้อที่ได้มาเปล่าโดยไม่ตั้งใจ

นับจากเริ่มต้นวางแผนจนกระทั่งหม้อเผาเริ่มใช้งานได้ ก็เวลาทั้งหมดเกือบ 5 ปีเต็ม โรงงานทุ่งสงเป็นโรงงานที่มี เทคโนโลยีทันสมัยที่สุดแห่งหนึ่งในขณะนั้น นับตั้งแต่วิธีการ ข่อยหิน การเตรียมวัตถุดิบ กระบวนการเผา การบด และการบรรจุ เรืองเทคโนโลยีนี้นับเป็นพลังสำคัญยิ่งที่สร้างความเข้มแข็ง ให้กับบริษัท จริงอยู่แม้เราจะยังไม่สามารถประดิษฐ์คิดค้น เทคโนโลยีใหม่ ๆ ขึ้นได้ด้วยตัวเองก็ตาม แต่ก็พยายามแสวงหา และเลือกสรรว่าสิ่งใดจะสามารถนำมาใช้กับเราได้

ส่วนในเรื่องบริษัทท่อส่งก๊าซธรรมชาติไทย จำกัด นั้น เกิดขึ้น เนื่องจากได้มีการพบก๊าซธรรมชาติในอ่าวไทย ประกอบกับ คาดการณ์ว่าราคาน้ำมันเชื้อเพลิงมีแต่จะเพิ่มสูงขึ้นในอนาคต ดังนั้นจึงเป็นการเตรียมรับสถานการณ์ได้ดีกว่า ถ้าจะหัน มาใช้ก๊าซธรรมชาติซึ่งเป็นทรัพยากรที่มีภายในประเทศของเราเอง

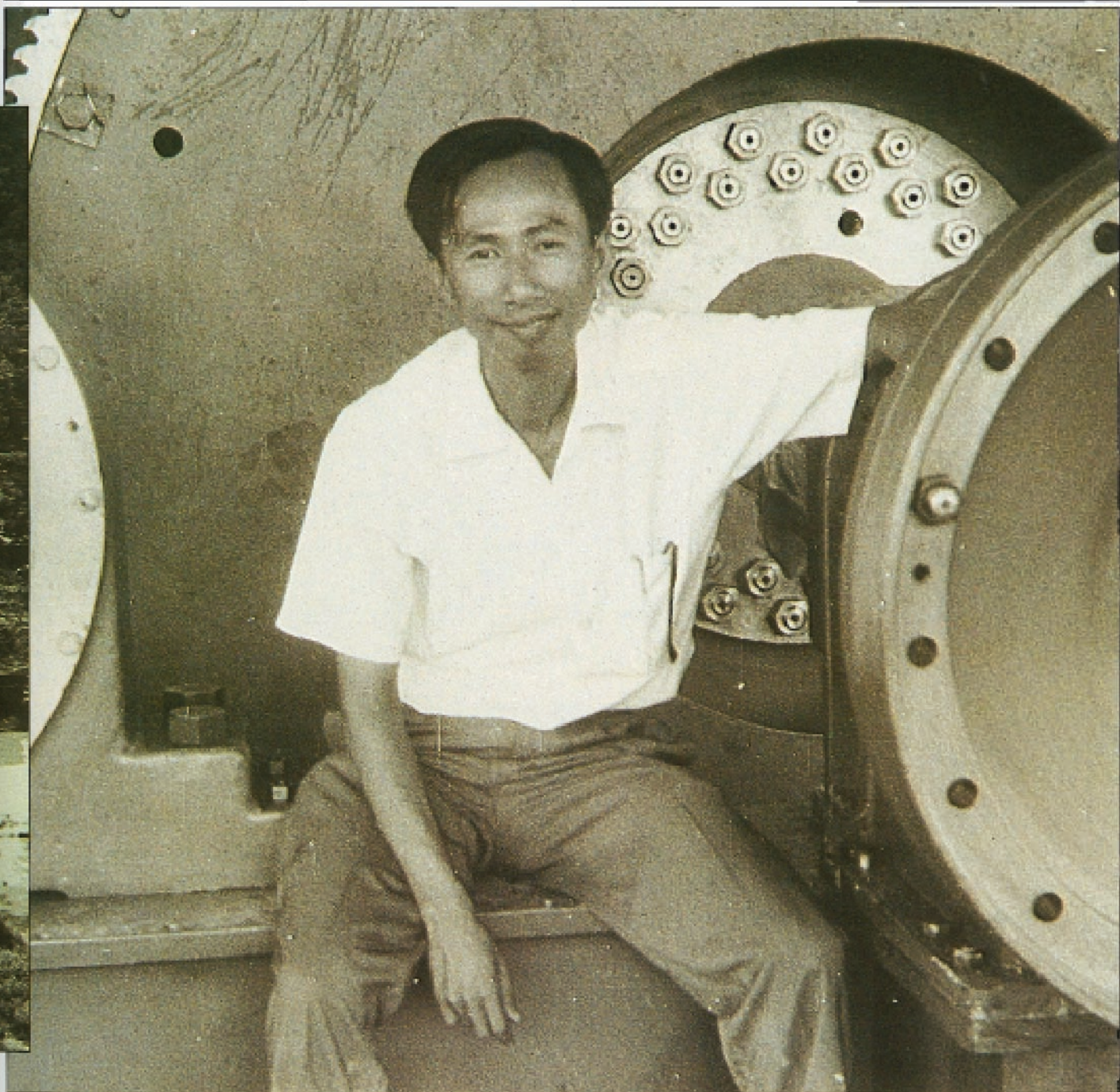
เพื่อจะนำก๊าซธรรมชาตินี้ไปถึงโรงงานที่สระบุรี การขนส่ง ที่จะทำได้คือการส่งไปตามท่อ แต่เนื่องจากการบีโตรเลีย่มแห่ง ประเทศไทย ยังไม่มีโครงการสร้างท่อก๊าซไปไหนในช่วงสองสามปีนี้ นอกเหนือไปจากโรงจักรไฟฟ้าของการไฟฟ้าฝ่ายผลิตฯ ดังนั้น บริษัทจึงตัดสินใจสร้างท่อเพื่อการนี้ขึ้นด้วยเงินทุนประมาณ 1,300 ล้านบาท โดยการบีโตรเลีย่มฯ รับที่จะขายก๊าซธรรมชาติ ให้ในราคาพิเศษ และเราจะมอบท่อส่งก๊าซธรรมชาติที่สร้างเสร็จ นี้ให้กับการบีโตรเลีย่มฯ ต่อไปด้วย



เพื่อให้มีความคล่องตัวในการดำเนินการโครงการ เราจึงตั้งบริษัทก่อสร้างกิจการรวมชาติไทย ขึ้นมารับผิดชอบและดำเนินการแน่นอน เราต้องพบกับปัญหาและอุปสรรคต่าง ๆ แต่ก็พยายามแก้ไขจนโครงการนี้แล้วเสร็จ และเริ่มทดลองส่งก๊าซได้ตั้งแต่เดือนเมษายน พ.ศ. 2526 เป็นต้นมา”

ทั้ง ๆ ที่คุณบุญเต็ม มีพื้นฐานเป็นวิศวกร ได้สัมผัสคลุกคลีกับงานในเครือซิเมนต์ไทยมาอย่างกว้างขวางในแขนงดังกล่าว แต่เมื่อเสาะถามถึงความภาคภูมิใจในบริษัท คำตอบที่ได้รับแทนที่จะเกี่ยวข้องกับแวดวงของวิศวกรรม วิทยาศาสตร์ และเทคโนโลยีเหมือน ๆ กับพื้นฐานที่มี กลับกลายเป็นเรื่องราวทางด้านการบริหาร

“ผมร่วมงานกับบริษัทตั้งแต่สมัยที่เพิ่งเป็นผู้จัดการ ต่อมาคนไทยก็เข้ามาดำเนินการแทน เวลาที่ผ่านมาพิสูจน์ให้เห็นว่าคนไทยเราก็สามารถเรียนรู้และทำงานได้ดีเช่นเดียวกัน ความรู้ประกอบกับความเชื่อมั่นในตนเองนี่แหละครับเป็นสิ่งที่ผมภาคภูมิใจมาก ผมยังเชื่อมั่นต่อไปด้วยว่า บริษัทของเรายอมรับในความสามารถของพนักงานและให้ผลตอบแทนที่คุ้มค่ากับความสามารถนั้น ๆ ผมคิดว่านี่คือเหตุผลที่สำคัญอีกประการหนึ่งในหลายอย่าง ที่ทำให้บริษัทของเรายังเป็นพหุร่วมกับประเทศ ความสำเร็จทั้งในฐานะ และความเชื่อถือ มาโดยตลอดจนทุกวันนี้”



(ซ้าย) โรงงานปูนซิเมนต์ที่ทุ่งสงขณะกำลังก่อสร้าง และ (บน) เครื่องจักรบางส่วนติดตั้งแล้วเสร็จปลาย พ.ศ. 2508